



- صفحه اصلی
- مشاوره
- بهترین منابع
- روش مطالعه دروس
- اصول برنامه ریزی
- تست زدن
- انتخاب رشته
- تماس با ما

صفحه اصلی

جستجو در سایت

گروه مشاوران ۱۰۰ در تلگرام:

<https://t.me/joinchat/AAAAAESHhdq0p2GdQIm0sw>

جستجو در سایت

فهرست مطالب سایت

صفحه اصلی

مشاوره

بهترین منابع

روش مطالعه دروس

اصول برنامه ریزی

تست زدن

انتخاب رشته

تماس با ما

درخواست مشاوره آنلاین



کلیک کنید

روش مطالعه دروس مختلف

مشاوره

انگیزشی

بهترین منابع کمک درسی

اصول درست تست زدن

برنامه ریزی درسی

آزمون های آزمایشی

انتخاب رشته

عضویت در کانال تلگرام ما

ارتباط با مشاور

@moshaverane100_com



Telegram

تنها کانال رسمی ما در تلگرام

http://t.me/moshaverane100_com



معرفی کامل رشته ها





سال یازدهم انسانی

۱۷ آذرماه ۹۶

شماره داوطلبی:	نام و نام خانوادگی:
مدت پاسخ گویی: ۱۶۵ دقیقه	تعداد سؤال: ۱۸۰

نام درس	تعداد سؤال	شماره‌ی سؤال	شماره‌ی صفحه	زمان پاسخ گویی
فارسی و نگارش (۲)	۲۰	۱-۲۰	۴-۵	۲۰ دقیقه
عربی زبان قرآن (۲)	۱۰	۲۱-۳۰	۶	۲۰ دقیقه
عربی زبان قرآن (۲) (شاهد «گواه»)	۱۰	۳۱-۴۰	۷	
دین و زندگی (۲)	۲۰	۴۱-۶۰	۸-۹	۱۵ دقیقه
زبان انگلیسی (۲)	۲۰	۶۱-۸۰	۱۰-۱۱	۱۵ دقیقه
ریاضی و آمار (۲)	۲۰	۸۱-۱۰۰	۱۲-۱۴	۲۰ دقیقه
علوم و فنون ادبی (۲)	۱۰	۱۰۱-۱۱۰	۱۵-۱۶	۱۰ دقیقه
تاریخ (۲)	۱۰	۱۱۱-۱۲۰	۱۷-۱۸	۱۰ دقیقه
جغرافیا (۲)	۱۰	۱۲۱-۱۳۰	۱۹-۲۰	۱۰ دقیقه
جامعه‌شناسی (۲)	۱۰	۱۳۱-۱۴۰	۲۱-۲۲	۱۰ دقیقه
فلسفه	۱۰	۱۴۱-۱۵۰	۲۳-۲۴	۱۵ دقیقه
فلسفه (شاهد «گواه»)	۱۰	۱۵۱-۱۶۰	۲۵-۲۶	
روان‌شناسی	۲۰	۱۶۱-۱۸۰	۲۷-۳۰	۲۰ دقیقه
نظرخواهی حوزه	-	۲۹۴-۲۹۸	۳۱	-

برای دیدن تملیل آزمون امروز و آگاهی یافتن از
ویژگی‌ها و نکات آموزشی آزمون بعدی همین امروز به
سایت www.kanoon.ir مراجعه نمایید.

پدید آورندگان آزمون

طراحان:

نام درس	نام طراحان
فارسی و نگارش (۲)	محسن اصغری، مریم شمیرانی، سیدجمال طباطبایی نژاد، آرش عیوق، محمدجواد محسنی، الهام محمدی، سیدمحمدعلی مرتضوی، مرتضی منشاری
عربی زبان قرآن (۲)	درویشعلی ابراهمی، مریم آقاباری، سعید جعفری، خدیجه علی پور، رضا معصومی، شاهد گواه
دین و زندگی (۲)	محبوبه ابتسام، حامد دورانی، مرتضی محسنی کبیر، فیروز نژادنجف، سیداحسان هندی
زبان انگلیسی (۲)	ندا باران طلب، میرحسین زاهدی، عبدالرشید شفیعی، علی شکوهی، رضا کیاسالار، جواد مؤمنی
ریاضی و آمار (۲)	محمد بحیرایی، هادی پلاور، فرداد روشنی، حمید زرین کفش، امیرزراندوز، سجاد محمدنژاد، مهدی ملارمضانی
علوم و قنون ادبی (۲)	محسن اصغری، سعید جعفری، هژبر رحیمی، کاظم کاظمی، اعظم نوری نیا
تاریخ (۲)	منصوره حاجی زاده، سکینه سادات سعیدیان، مهدی کاردان، علیرضا عوض آبادیان، حبیبه محبی، آزاده میرزایی، بهروز یحیی
جغرافیا (۲)	محمدابراهیم علی نژاد، علیرضا عوض آبادیان، مهدی کاردان، الهام میرزائی، بهروز یحیی
جامعه‌شناسی (۲)	آزیتا بیدقی، محمدابراهیم علی نژاد، الهام میرزائی، بهروز یحیی
فلسفه	محمدحسین امامی، ناهید جوهریان، ژیللا سلاجقه، فاطمه شهمیری، نرجس شهر آئینی، عاطفه ربابه صالحی، شاهد گواه
روان‌شناسی	مهران افشاری، بیژن امجدیان، هژبر رحیمی، مهرزاد صحبتی، محمدجواد صحرابانی، علیرضا عوض آبادیان، مهسا عفتی، سوفیا فرخی، الهام میرزائی

گزینشگران و ویراستاران:

نام درس	گزینشگر	مسئول درسی	ویراستار استاد	ویراستار دانشجویی
فارسی و نگارش (۲)	الهام محمدی	الهام محمدی	مریم شمیرانی - مرتضی منشاری	—
عربی زبان قرآن (۲)	مریم آقاباری	مریم آقاباری	درویشعلی ابراهیمی، حسام حاج مؤمن	الهام مقدادیان
دین و زندگی (۲)	حامد دورانی	حامد دورانی	صالح احصائی - سیداحسان هندی	—
زبان انگلیسی (۲)	جواد مؤمنی	جواد مؤمنی	عبدالرشید شفیعی - سپیده عرب	—
ریاضی و آمار (۲)	حمید زرین کفش	حمید زرین کفش	محمد بحیرایی	—
علوم و قنون ادبی (۲)	اعظم نوری نیا	اعظم نوری نیا	مرتضی منشاری، الهام محمدی، حسن وسکری	هژبر رحیمی
تاریخ (۲)	حبیبه محبی	حبیبه محبی	علیرضا عوض آبادیان	—
جغرافیا (۲)	هژبر رحیمی	هژبر رحیمی	آزیتا بیدقی	مهرزاد صحبتی
فلسفه	فرحناز خان محمدی	فرحناز خان محمدی	عاطفه ربابه صالحی	—
روان‌شناسی	سوفیا فرخی	سوفیا فرخی	محمدجواد صحرابانی	مهرزاد صحبتی

گروه فنی و تولید

مدیر گروه: لیلا فیروزی (اختصاصی)

سید محمدعلی مرتضوی (عمومی)

مسئول دفترچه: حبیبه محبی (اختصاصی)

معصومه شاعری (عمومی)

حروف نگاری و صفحه آرایی: مهشید ابوالحسنی

مدیر واحد مستندسازی و مطابقت با مصوبات: مریم صالحی

مسئول دفترچه‌ی مستندسازی: زهره قموشی

نظارت چاپ: حمید عباسی

فارسی و نگارش (۲)

فارسی (۲)

• ستایش: لطف خدا • ادبیات تعلیمی

• ادبیات سفر و زندگی • ادبیات غنایی

(پرده‌ی عشق)

صفحه‌ی ۵۶ تا ۵۷

نگارش (۲)

• ستایش • امزای نوشته: سافتر و ممتوا

• گسترش ممتوا (۱) زمان و مکان

صفحه‌ی ۵۵ تا ۵۶

وقت پیشنهادی: ۲۰ دقیقه

۱- با توجه به واژه‌های زیر، در کدام گزینه به ترتیب واژه‌های اول و دوم درست و واژه سوم نادرست معنا شده است؟

الف) موسم: هنگام (ب) جهد: رنج بردن (ج) دوال: افسار (د) رایت: درفش

ه) پرورده: پرورش دهنده (و) غایت: نهایت (ز) چاره‌گری: مصلحت‌اندیش

(۱) ز - الف - ب

(۳) و - ز - د

۲- معانی واژه کدام گزینه تماماً درست نیست؟

(۱) دغل: ناراستی، تبیل، مکر

(۲) حمیت: غیرت، جوان‌مردی، جانب‌داری

(۳) قوت: رزق روزانه، خوراک، غذا

(۴) دون همت: کوتاه همت، دارای طبع پست، کوتاه اندیشه

۳- معنای چند واژه نادرست است؟

(شائبه: شک)، (شاب: پیر)، (استسقا: آب خوردن)، (مساعت: تلاش)، (گیوه: پای‌افزار)، (آماس: اضطراب)، (صباح: زیبایی)، (لفاف: کاغذی

با جنس شبیه پارچه)

(۱) چهار (۲) دو (۳) سه (۴) پنج

۴- در کدام گزینه غلط املایی می‌یابید؟

(۱) مسرت و بذله‌گویی، میثاق مؤکد، ضبط کردن

(۳) نیشتن رقع، بزرگ و صعب، قونیّه و حلب

(۲) حشم و مطربان، قوز کردن، قرامت‌زده

(۴) ملامت و هیاهوی مردم، تدریس و وعظ، ضیعتک حلال

۵- در ابیات زیر، املائی کدام واژگان نادرست به کار رفته است؟

الف) کس را سزای ذات تو مدحی نداد دست / گر بنده حق آن نگذارد بر او مگیر

ب) ز خود گذشته‌ای ای قطره محال‌اندیش / شدن به بحر و گهر برخواستن ننگ است

ج) سفله تبع است جهان بر کرشم تکیه مکن / ای جهان‌دیده ثبات قدم از سفله مجوی

د) محمل جانان بیوس آن‌گه به زاری عرضه دار / کز فراق سوختم ای مهربان فریاد رس

(۱) نگذارد، برخواستن، تبع

(۳) تبع، عرضه، محمل

(۲) نگذارد، بحر، فراق

(۴) عرضه، محال‌اندیش، سفله

۶- پدیدآورنده آثار «بهارستان، روزها، نمونه‌های نثر فصیح فارسی معاصر، اسرارالتوحید» در کدام گزینه صحیح آمده است؟

(۱) جامی، محمدرضا شفیعی کدکنی، لطفعلی صورتگر، وحشی بافقی

(۲) نظامی، محمدعلی اسلامی‌ندوشن، بدیع الزمان فروزانفر، سنایی

(۳) جامی، محمدعلی اسلامی‌ندوشن، جلال متینی، محمدبن منور

(۴) نظامی، جلال متینی، لطفعلی صورتگر، محمدبن منور

۷- در بیت «حُسنَت به زلف پرچین تسخیر مُلک دل کرد / فتح چنین که کرده است با لشکر شکسته؟» آرایه‌های کدام گزینه تماماً به کار

رفته است؟

(۱) تشخیص، تشبیه، مراعات‌نظیر

(۳) اسلوب معادله، تشبیه، کنایه

(۲) ایهام، استعاره، تلمیح

(۴) تناقض، تلمیح، تناسب

۸- آرایه در کدام گزینه نادرست آمده است؟

(۱) از جای چو مار حلقه برجست / در حلقه زلف کعبه زد دست (کنایه، تشبیه)

(۲) می‌گفت، گرفته حلقه در بر / کامروز منم چو حلقه بر در (جناس، تناسب)

(۳) ما به فلک بوده‌ایم، یار ملک بوده‌ایم / باز همان‌جا رویم، جمله که آن شهر ماست (مجاز، تلمیح)

(۴) اگر لطفش قرین حال گردد / همه ادب‌ارها اقبال گردد (تناقض، جناس)

۹- در کدام گزینه آرایه‌های «تشبیه» و «پارادوکس» یافت می‌شود؟

(۱) چنین نقل دارم ز مردان راه / فقیران منعم، گدایان شاه

(۲) ز کوی یار می‌آید نسیم باد نوری / از این باد ار مدد خواهی چراغ دل بی‌فروزی

(۳) تو سرو جویباری، تو لاله بهاری / تو یار غمگساری، تو حور دلربایی

(۴) چون پیاله دلم از توبه که کردم بشکست / همچو لاله جگرم بی می و میخانه بسوخت

۱۰- الگوی هجایی واژه‌های کدام گزینه، با یکدیگر یکسان نیست؟

(۱) شیء، ساخت، مهر

(۲) معیار، دل‌خوش، تعیین

(۳) ...

(۴) ...

۱۱- در کدام گزینه واژه «وندی» بیش‌تری به کار رفته است؟

- ۱) بتا گنجینه حسن و جوانی را وفایی نیست / وفای بی‌مروت گوهر نایاب را ماند
- ۲) بدین سیمای آرامم درون دریای طوفانیست / حذر کن از غریق آری که خود غرقاب را ماند
- ۳) به‌جز خواب پریشانی نبود این عمر بی‌حاصل / کی آن آسایش خوابش که گویم خواب را ماند
- ۴) سخن هرگز بدین شیرینی و لطف و روانی نیست / خدا را شهریار این طبع جوی آب را ماند

۱۲- در همه ابیات به‌جز بیت گزینه ... اجزای جمله به شیوه بلاغی بیان شده است.

- ۱) بیا که هاتف میخانه دوش با من گفت / که در مقام رضا باش و از قضا مگریز
- ۲) چراغ‌افروز چشم ما نسیم زلف خوبان است / مباد این جمع را یارب غم از باد پریشانی
- ۳) زان پیشتر که عالم فانی شود خراب / ما را ز جام باده گلگون خراب کن
- ۴) بیا تا گل برافشانیم و می در ساغر اندازیم / فلک را سقف بشکافیم و طرحی نو در اندازیم

۱۳- نقش واژه در کدام گزینه صحیح نیست؟

- ۱) مجنون چو حدیث عشق بشنید / اول بگریست، پس بخندید (مضاف‌الیه)
- ۲) پرورده عشق شد سرشتم / جز عشق مباد سرنوشتم (مسند)
- ۳) چون رایت عشق آن جهانگیر / شد چون مه لیلی آسمان‌گیر (متمم)
- ۴) حاجتگه جمله جهان اوست / محراب زمین و آسمان اوست (مسند)

۱۴- پیام‌های برداشت شده از ابیات گزینه‌ها به‌جز گزینه ... درست است.

- ۱) بازکشید از روش خویش پای / در پی او کرد به تقلید جای (خود باختگی)
- ۲) هر نفس آواز عشق می‌رسد از چپ و راست / ما به فلک می‌رویم عزم تماشا که راست (فراخوانی)
- ۳) چه در کار و چه در کار آزمودن / نباید جز به خود محتاج بودن (قناعت)
- ۴) کدام دانه فرو رفت در زمین که نرست / چرا به دانه انسانیت این گمان باشد (معاد)

۱۵- مفهوم آیه «اذهبا الی فرعون إِنَّهُ طغی. فقولاً له قولاً لیتناً...» در کدام بیت آمده است؟

- ۱) آسایش دوگیتی تفسیر این دو حرف است / با دوستان مروت با دشمنان مدارا
- ۲) ای صاحب کرامت، شکرانه سلامت / روزی تفقدی کن درویش بینوا را
- ۳) هنگام تنگ‌دستی در عیش کوش و مستی / کاین کیمیای هستی فارون کند گدا را
- ۴) ده روزه مهر گردون افسانه است و افسون / نیکی به جای یاران، فرصت شمار یارا

۱۶- مفهوم کدام گزینه با بیت زیر قرابت دارد؟

«رفت عمر و گفت‌وگوی عشق از خسرو نرفت / عمر باقی هم درین گفتار بر من بگذرد»

- ۱) از سر تعمیر دل بگذر که معماران عشق / روز اول رنگ این ویرانه، ویران ریختند
- ۲) گویند ز عشق کن جدایی / این نیست طریق آشنایی
- ۳) یک‌بار هم ای عشق من از عقل میندیش / بگذار که دل حل بکند مسئله‌ها را
- ۴) پرورده عشق شد سرشتم / جز عشق مباد سرنوشتم

۱۷- مفهوم «العبد یدبر و الله یقدر» در کدام گزینه یافت نمی‌شود؟

- ۱) با همه تدبیر خویش ما سپر انداختیم / روی به دیوار صبر، چشم به تقدیر او
- ۲) هر کجا تدبیر می‌چیند بساط مصلحت / از کمین بازیچه تقدیر می‌آید برون
- ۳) گرچه صائب شود از من گره عالم باز / عاجز قوت سرینجه تقدیرم من
- ۴) کارهایی که درش بسته تقدیر بود / چو تو تدبیر کنی در بگشاید یزدان

۱۸- کدام بیت با مفهوم عبارت «مرد باید در میان بازار مشغول تواند بود، چنان‌که یک لحظه از حق تعالی غایب نشود.» تناسب دارد؟

- ۱) میان خلق، با خلق آشنا کامل نمی‌گردد / که در دریاست آب گوهر و داخل نمی‌گردد
- ۲) چه زَنار مغ بر میانت چه دلق / که در پوشی از بهر پندار خلق
- ۳) خواه اطلس بیوش و خواهی دلق / با خدا باش در میانه خلق
- ۴) عبادت به اخلاص نیت نکوست / وگرنه چه آید ز بی‌مغز پوست؟

۱۹- عبارت «خاله‌ام با همه تمکنی که داشت به زندگی درویشانه‌ای قناعت کرده بود، نه از بخل بلکه از آن جهت که به بیشتر از آن احتیاج نداشت.» با همه ابیات به‌جز بیت گزینه ... تناسب مفهومی دارد.

- ۱) ز اکسیر قناعت خاک شکر می‌تواند شد / ز فیض سیرچشمی سنگ گوهر می‌تواند شد
- ۲) زان در نظر خلق عزیز است که گوهر / قانع شده از بحر به یک قطره آب است
- ۳) کرده‌ام صائب قناعت از وصالش با خیال / زان گل بی‌خار تسکین خارخارم می‌دهد
- ۴) از قناعت می‌رود بیرون ز سر سودای حرص / ره ندارد در دل خرسند، استسقای حرص

۲۰- ویژگی‌های مجنون در درس «پرورده عشق» در همه گزینه‌ها به‌جز گزینه ... نادرست بیان شده است.

- ۱) گویند ز عشق کن جدایی / این نیست طریق آشنایی = فداکاری
- ۲) گرچه ز شراب عشق مستم / عاشق‌تر از این کنم که هستم = جهد و کوشش
- ۳) از عمر من آن‌چه هست بر جای / بستان و به عمر لیلی افزای = بیچارگی
- ۴) که نیت من از کمال است / کمال من از کمال تو است = کمال‌گرایی

عربی زبان قرآن [۲]

مواعظ قیمّة، اسم التفضیل و اسم
المكان، حوار فی سوق المشهد،
تمارين درس ۱، صناعة التلمیع
فی الأدب الفارسی، اسم الفاعل و
اسم المفعول و اسم المبالغة
درس (۱) تا پایان قواعد درس (۲)
صفحه‌ی (۳) تا (۲)
وقت پیشنهادی: ۲۰ دقیقه

عین الأصحّ و الأدقّ فی الجواب للترجمة أو المفهوم: (۲۱-۲۴)

- ۲۱- «صناعة التلمیع جاءت فی أشعار شعراء معروفین فی الأدب الفارسیّ مثل حافظ و سعدی و مولوی و غیرهم.»:
- ۱) صنعت ادبی «تلمیع» در اشعار شاعران معروف در ادبیات فارسی مانند حافظ و سعدی و مولوی آمده است.
 - ۲) آرایه «تلمیع» در اشعار شعرای مشهوری در ادبیات فارسی مثل حافظ و سعدی و مولوی و جز آنان آمده است.
 - ۳) صنعت «تلمیع» در شعر شاعرانی مانند حافظ و سعدی و مولوی و دیگران در ادبیات پارسی آمده است.
 - ۴) آرایه «تلمیع» تنها در اشعار شاعرانی معروف در ادبیات فارسی یافت می‌شود مانند حافظ و سعدی و مولوی و جز ایشان.

۲۲- عین الخطأ:

- ۱) «تلك السيارة مُجَهَّزةٌ بالبطارية الكهربائية.»: آن اتومبیل مجهّز به باتری برقی است.
- ۲) «قد تُفتشُ عین الحیاة فی الظُّلمات.»: گاهی چشمه حیات در تاریکی‌ها جست‌وجو می‌شود.
- ۳) «كان هؤلاء الأولاد يتعلّمون الفنون النافعة من آبائهم.»: این فرزندان هنرهای سودمندی را از پدرانشان یاد گرفته‌اند.
- ۴) «علینا بالاعتقاد فی استهلاك الماء فی فصل الصيف.»: ما باید در مصرف آب در فصل تابستان میانه‌رو باشیم.

۲۳- عین الصّحیح:

- ۱) لا یرفع المتواضعون أصواتهم فوق صوت مخاطبهم: فروتنان صدایشان را از صدای مخاطبان‌شان پایین‌تر می‌آورند.
- ۲) كيف تعمُر الحكمة فی قلب المتكبرین و الجبّارین?: چگونه دانایی می‌تواند در دل آدم خودپسند و زورگو ماندگار باشد؟
- ۳) لا یقبل الإعجاب بالنفس من أیّ شخص كان.: از هر کس باشد خودپسندی مورد قبول ما نباید باشد.
- ۴) قال: ملك الأراذل علی بلادنا فهلك الأفاضل فیها.: گفت: فرومایگان بر کشور ما فرمانروایی یافتند پس شایستگان در آن نابود شدند.

۲۴- عین الصّحیح فی المفهوم: «من جربَ المجرّب حلّت به الندامة.»

- ۱) آزموده را آزمودن خطاست. (۲) در عجله کردن پشیمانی است. (۳) غفلت موجب پشیمانی است. (۴) طلا که پاکه چه منتش به خاکه.

۲۵- ما هو المناسب للفراغ؟

«رأى لُثمان الحکیم... لِإبْنِهِ مَواعِظَ قِیْمَةٍ، وَ هَذَا نَمُوذَجٌ... لِیَهْتَدِیَ بِهِ کُلُّ الشَّبَابِ.»

- (۱) یُشْبِهُ - نافع (۲) یُقَدِّمُ - تَرْبِوُی (۳) یُحِبُّ - نافع (۴) تُرْشِدُ - تَرْبِوُی

۲۶- عین الخطأ فی التّرادف أو التّضاد:

- (۱) وُدٌّ ۞ عداوة (۲) شاءَ ۞ أراد (۳) ممزوج = مخلوط (۴) فخور ۞ متواضع

۲۷- ما هو المناسب للفراغ؟

«فی الأسبوع الماضي... إلی صدیقتی من الفقرِ فهی ساعدتني.»

- (۱) شکوت (۲) شممت (۳) وصفت (۴) جربت

۲۸- عین الصّحیح فی المحلّ الإعرابیّ لما تحته خطّ:

- (۱) أُحِبُّ عِبَادَ اللَّهِ لِأَنَّهُمْ یَنْفَعُونَ النَّاسَ: مضاف إليه (۲) قد یُعَلِّمُنَا شَخْصٌ شَیْئاً ما عرفناه قبلاً: فاعل (۳) لا تقترب من الذی یکسر شخصیتک: جار و مجرور (۴) أعدی عدوک نفسک الّتی تحبّها: خبر

۲۹- عین عبارة لیس فیها إسم الفاعل:

- (۱) أحبّتی هجرونی كما تشاء عدّاتی! (۲) فکم تمرّ عیشی و أنت حامل شهدا! (۳) الغداة نهاية النهار و بداية ظلام اللیل! (۴) وصّلنا إلی تلك القرية آخر اللیل.

۳۰- عین الخطأ فی الحواریات التالیة:

- (۱) أريد سراويل أفضل من هذه! / لذلك المتجر سراويل أفضل! (۲) الأسعار غالية جداً! / سيّدتى تختلف الأسعار حسب النوعيات! (۳) كم صار المبلغ? / أعطني التخفيض رجاء! (۴) كم سعر ذلك القميص? / أربعون ألف تومان!

این آزمون نسبت به آزمون‌های قبلی دشوارتر است به دلیل این‌که درک مطلبی پربارتر دارد و شما را برای پاسخ‌گویی به سوالات مفهومی توانا‌تر خواهد نمود. توصیه ما این است که سعی کنید متون بیش‌تری را مطالعه نمایید و تسلط کافی به لغات، متون و قواعد درسی به‌دست

آوردید. البته چون در زمان آزمون (۱) نیز دادیم. بنابراین در آزمون باختر کنید.

۳۱- عَيْنَ لِلْفَرَاغِ الْكَلِمَةَ الَّتِي لَا تُنَاسِبُ الْكَلِمَاتِ الْآخَرَى: «وَرَاءَ - جَنْبَ - ... - خَلْفَ»

(۱) أَمَامَ (۲) حَوْلَ (۳) غَضَّ (۴) تَحْتَ

۳۲- عَيْنَ الْجَوَابِ الَّتِي لَا يَكُونُ «اسم الفاعل»:

(۱) الْآخَرِينَ (۲) الْآكِلُونَ (۳) الضَّالِّينَ (۴) الْمُجْتَهِدُونَ

۳۳- عَيْنَ الْخَطَأِ فِي نَوْعِيَةِ الْكَلِمَاتِ وَ تَرْجُمَتَهَا:

(۱) مَضْرُوبٌ: اسم المفعول / زده شده (۲) مُقْلَدٌ: اسم المفعول / تقلید شده
(۳) قَاطِعٌ: اسم الفاعل / برنده (۴) مُتَعَلِّمٌ: اسم الفاعل / یادگیرنده

۳۴- أَيُّ مَجْمُوعَةٍ كَلَّمَا إِسْمَ الْمَفْعُولِ؟

(۱) مُخْلِصٌ - مَنْصُورٌ - مُشْتَعَلٌ (۲) مُحَافِظٌ - مُحْتَرَمٌ - مُسْتَنَدٌ
(۳) مُدْرَسٌ - مُسْتَعْمِرٌ - مَجْرُوحٌ (۴) مُكَاتِبَةٌ - مُقْسَمٌ - مُسْتَغْرَقٌ

۳۵- عَيْنَ الصَّحِيحِ فِي تَعْيِينِ نَوْعِ الْأَسْمَاءِ:

(۱) لَا تَعْتَمِدُ عَلَى كَذَابٍ فِي حَيَاتِكَ!: (إسم الفاعل) (۲) هَلْ رَأَيْتَ السَّوَارَ فِي يَدِ الْأُمِّ؟!: (إسم المبالغة)
(۳) تَشْتَرِي الزَّائِرَةَ شَرِيحَةَ الْجَوَالِ!: (إسم الفاعل) (۴) سَيِّدُ الْقَوْمِ خَادِمُهُمْ فِي السَّفَرِ!: (إسم المبالغة)

■ إقرأ النَّصَّ التَّالِيَّ ثُمَّ أَجِبْ عَنِ الْأَسْئَلَةِ بِدَقَّةٍ: (۳۶-۴۰)

العُجْبُ هُوَ تَعْظِيمُ الْعَمَلِ الصَّالِحِ وَالِابْتِهَاجُ بِهِ، وَاعْتِبَارُ الْإِنْسَانَ نَفْسَهُ غَيْرَ مُقَصِّرٍ، مَنْ عَمَلَ أَعْمَالاً صَالِحَةً مِنَ الصَّوْمِ وَالصَّلَاةِ، يَكْتَسِبُ الْإِبْتِهَاجَ لِنَفْسِهِ، فَإِنْ كَانَ مِنْ حَيْثُ كَوْنِهَا مَوْهَبَةً مِنَ اللَّهِ لَهُ، وَكَانَ مَعَ ذَلِكَ خَائِفاً مِنْ نَقْصِهَا، طَالِباً مِنَ اللَّهِ الْإِزْدِيَادَ مِنْهَا، لَيْسَ ذَلِكَ الْإِبْتِهَاجُ عَجْباً، وَإِنْ كَانَ مِنْ حَيْثُ كَوْنِهَا صِفَتَهُ وَقَائِمَةً بِهِ، فَيُعْظَمُهَا وَرَأَى نَفْسَهُ خَارِجاً عَنِ حُدِّ التَّقْصِيرِ، فَذَلِكَ هُوَ الْعُجْبُ. إِنَّ أَهْلَ الْأَخْلَاقِ السَّيِّئَةِ وَالذَّنُوبِ يَسْرُونَ (يَفْرَحُونَ) بِأَخْلَاقِهِمُ السَّيِّئَةِ، هُمْ يَتَصَوَّرُونَ أَنَّ الْإِيمَانَ بِاللَّهِ وَالتَّوْبَةَ مِنَ الضَّعْفِ الْعَقْلِ وَصِغَرِهِ، فَهُوَ أَسْوَأُ الدَّرَجَاتِ فِي الْعُجْبِ، فَيَذْهَبُ مَاءٌ وَجْهَهُمْ تَدْرِيجاً وَ لَا يَعْتَمِدُ النَّاسُ عَلَيْهِمْ أَبَداً!

۳۶- عَيْنَ السَّمْنَسَابِ لِعُنْوَانِ النَّصِّ:

(۱) الْعُجْبُ وَالْعَمَلُ الصَّالِحُ (۲) تَعْرِيفُ الْعُجْبِ وَ تَوْصِيْفُهُ
(۳) الْعُجْبُ وَالْإِيمَانُ (۴) أَسْوَأُ الدَّرَجَاتِ فِي الْعُجْبِ

۳۷- عَيْنَ الصَّحِيحِ: مَنْ يَفْقَدُ كِرَامَتَهُ عِنْدَ النَّاسِ؟ الَّتِي ...

(۱) لَا يَصُومُ وَ لَا يُصَلِّي كُلَّ الْأَيَّامِ! (۲) يَفْرَحُ بِكُلِّ مَا عَمَلَ مِنْ خَيْرٍ وَ شَرِّ! (۳) لَا يَشْكُرُ اللَّهَ بِسَبَبِ أَعْمَالِهِ! (۴) يُصْبِحُ أَهْلَ الذَّنُوبِ وَالْغُرُورِ!

۳۸- عَلَى حَسَبِ النَّصِّ، عَيْنَ الصَّحِيحِ:

(۱) إِنَّ الْعُجْبَ يَزِيدُ فُجْحَ أَعْمَالِ الْمُذْنِبِينَ! (۲) الرَّجُلُ الَّذِي يَسِرُ بِمَا يَعْمَلُ يَوْمِيّاً فَهُوَ مَعْرُورٌ حَتْمًا! (۳) مَنْ يَفْرَحُ بِأَعْمَالِهِ يَتَصَوَّرُ أَنَّ الْإِيمَانَ بِاللَّهِ مِنْ صِغَرِ الْعَقْلِ! (۴) لَا يَعْتَمِدُ النَّاسُ عَلَى إِنْسَانٍ يَقْدِرُ أَنْ يَكْتَسِبَ الْإِبْتِهَاجَ لِنَفْسِهِ!

۳۹- «فَإِنْ كَانَ مِنْ حَيْثُ كَوْنِهَا مَوْهَبَةً مِنَ اللَّهِ لَهُ ...» مَا هُوَ الْمَقْصُودُ؟

(۱) تُو خُودِ حِجَابِ خُودِي حَافِظِ أَسْمَانِ بَرخیز! (۲) ز یزدان دان نه از ارکان، که کوته دیدگی باشد! (۳) دَرِ آن دَرِیا فِکَنِ خُودِ رَا که مَوْجِش بَاشد از حِکْمَتِ! (۴) زاهد مغرور اگر در کعبه باشد فاجرست!

۴۰- عَيْنَ الْخَطَأِ عَنِ نَوْعِيَةِ الْكَلِمَاتِ أَوْ مَحَلِّهَا الْإِعْرَابِيَّ لِلْكَلِمَاتِ الَّتِي تَحْتَهَا خَطٌّ:

(۱) السَّيِّئَةُ: صِفَةٌ (۲) الْإِيمَانُ: مَصْدَرٌ

(۳) أَسْوَأُ الدَّرَجَاتِ فِي الْعُجْبِ (۴) تَعْرِيفُ الْعُجْبِ وَ تَوْصِيْفُهُ

دانش‌آموزان اقلیت‌های مذهبی، شما می‌توانید سؤال‌های معارف مربوط به خود را از مسئولین حوزه دریافت کنید.

دین و زندگی (۳)

تفکر و اندیشه

(هدایت الهی، مداوم هدایت، آفرین پیامبر، معجزه جاودان، مسئولیت‌های پیامبر «ص»)
صفحه‌ی (۳ تا ۶)
وَمَتَّ بِئِنَّهَا رَكْبًا: هَا رَقِيقَه

۴۱- با توجه به بیان امام کاظم (ع) چرا خداوند رسولانش را به سوی بندگان فرستاد؟

- ۱) تا در روز قیامت بهانه و دستاویزی نداشته باشند.
- ۲) تا بندگان در پیام الهی تعقل کنند.
- ۳) تا در جامعه قسط و عدالت برپا سازند.
- ۴) تا آیات الهی را تلاوت کنند و مردم را از قیامت انذار دهند.

۴۲- سؤالات «چرا زیستن» و «چگونه زیستن» به ترتیب اشاره به کدام دغدغه انسان دارند؟

- ۱) درک آینده خویش - کشف راه درست زندگی
- ۲) شناخت هدف زندگی - کشف راه درست زندگی
- ۳) درک آینده خویش - شناخت هدف زندگی
- ۴) شناخت هدف زندگی - درک آینده خویش

۴۳- کدام موضوع از آیه شریفه «رسلًا مبشرين و منذرين لئلا يكون للناس على الله حجة بعد الرسل و كان الله عزيزاً حكيمًا» برداشت نمی‌شود؟

- ۱) خداوند متعال پیامبرانی را بشارت‌دهنده و بیم‌دهنده فرستاده است.
- ۲) خداوند راه را به انسان نشان داده است، یا شاکر و یا ناسپاس خواهد بود.
- ۳) خداوند با ارسال رسولان راه بهانه‌جویی را مسدود کرده است.
- ۴) ارسال پیامبران براساس صفت عزت و حکمت الهی است.

۴۴- طبق آیات قرآن کریم، کدام گروه مطمئن‌ترین راه را برای زندگی خود انتخاب کرده و دچار زیان نشده‌اند؟

- ۱) کسانی که آگاهی کاملی از خلقت انسان و جایگاه او در نظام هستی دارند.
- ۲) کسانی که با عقل خود بهترین راه را تشخیص داده و با اختیار خود آن را گزینش کرده‌اند.
- ۳) کسانی که ایمان آورده و عمل صالح و امر به معروف انجام داده‌اند.
- ۴) کسانی که می‌دانند زندگی با مرگ تمام نمی‌شود و حیات آن‌ها به شکل دیگری ادامه دارد.

۴۵- انسان‌ها که همواره به دنبال معنادار شدن زندگی‌شان هستند، اگر بخواهند خداوند به آن‌ها زندگی و معنا ببخشد، باید به کدام عبارت

قرآنی توجه خاصی داشته باشند؟

- ۱) «أَلَا الَّذِينَ آمَنُوا وَعَمِلُوا الصَّالِحَاتِ»
- ۲) «و جعلنا من الماء كل شيء حي»
- ۳) «استجيبوا لله و للرسول اذا دعاكم»
- ۴) «لنحیی به بلدة ميتاً»

۴۶- از این دعای امام سجاد (ع): «خدایا ایام زندگانی مرا به آن چیزی اختصاص بده که مرا برای آن آفریده‌ای» که پیوسته این را می‌خواند،

کدام مفهوم به دست می‌آید؟

- ۱) خوشبختی انسان در سرای آخرت در گرو انجام چه کارهایی است؟
- ۲) با توجه به این که انسان یکبار زندگی را تجربه می‌کند، باید راهی را انتخاب کند که به آن مطمئن است.
- ۳) اگر انسان هدف حقیقی خود را نشناسد یا در شناخت آن دچار خطا شود، عمر خود را از دست داده است.
- ۴) یکی از ویژگی‌هایی است که انسان را از سایر مخلوقات متمایز کرده است.

۴۷- با توجه به این که خداوند یک دین را از طریق پیامبران متعدد برای انسان‌ها فرستاده است، دلیل مخالفت اهل کتاب با پیامبران جدید چه

بود و دین به چه معنا می‌باشد؟

- ۱) حقانیت دین خودشان - تسلیم شدن در برابر خدا
- ۲) حقانیت دین خودشان - راه و روش
- ۳) رشک و حسادت در میان آن‌ها - تسلیم شدن در برابر خدا
- ۴) رشک و حسادت در میان آن‌ها - راه و روش

۴۸- به ترتیب «در جستجوی زندگی جاودانه بودن» و «دوست‌داشتن فضایل اخلاقی»، مربوط به کدام یک از موارد زیر است؟

- ۱) ویژگی‌های فطری انسان - ویژگی‌های فطری انسان
- ۲) ویژگی‌های فطری انسان - برنامه‌های خداوند در حیطة عمل
- ۳) برنامه‌های خداوند در حیطة عمل - ویژگی‌های فطری انسان
- ۴) برنامه‌های خداوند در حیطة عمل - برنامه‌های خداوند در حیطة عمل

۴۹- تغییر تعلیمات انبیاء و فراموشی تدریجی آن معلول چه بوده و لازمه ماندگاری یک پیام چیست؟

- ۱) عدم توسعه کتابت - دست یافتن به ایمان قلبی درباره اعتقادات
- ۲) ابتدایی بودن سطح فرهنگ و زندگی اجتماعی - با ایمان قلبی در حیطة عمل تلاش کردن
- ۳) ابتدایی بودن سطح فرهنگ و زندگی اجتماعی - آمادگی فکری و فرهنگی جامعه
- ۴) عدم توسعه کتابت - تبلیغ دائمی و مستمر آن پیام

۵۰- مفاهیم «استمرار و پیوستگی در دعوت»، «پایین بودن سطح درک انسان‌ها» و «عدم تحریف تعلیمات پیامبر (ص)» به ترتیب یادآور کدام

موارد است؟

- ۱) تجدید نبوت - تجدید نبوت - ختم نبوت
- ۲) ختم نبوت - تجدید نبوت - تجدید نبوت

۵۱- قاعده قرآنی «ما جعل علیکم فی الدین من حرج» بیانگر چیست و مربوط به کدام یک از عوامل ختم نبوت است؟

- ۱) شیوه داد و ستد که در هر زمان متغیر است - پویایی و روزآمد بودن دین اسلام
- ۲) تغییر شیوه انجام قوانین برای خروج از تنگنا - پویایی و روزآمد بودن دین اسلام
- ۳) تغییر شیوه انجام قوانین برای خروج از تنگنا - آمادگی جامعه بشری برای دریافت برنامه کامل زندگی
- ۴) شیوه داد و ستد که در هر زمان متغیر است - آمادگی جامعه بشری برای دریافت برنامه کامل زندگی

۵۲- آیه شریفه «و السماء بنیناها باید...» اشاره به کدام یک از ویژگی‌های اعجاز محتوایی قرآن کریم دارد و انتهای آیه با کدام عبارت کامل می‌شود؟

- ۱) جامعیت و همه‌جانبه بودن - «و ما نحن بمبعوثین»
- ۲) ذکر نکات علمی بی‌سابقه - «و ما نحن بمبعوثین»
- ۳) جامعیت و همه‌جانبه بودن - «و انا لموسعون»
- ۴) ذکر نکات علمی بی‌سابقه - «و انا لموسعون»

۵۳- معجزه آخرین پیامبر الهی که می‌خواهد از جانب خداوند برای همه زمان‌ها پیامبر باشد، باید چه ویژگی‌هایی داشته باشد و کدام آیه تأکید می‌کند که هیچ‌گاه نمی‌توانند همانند قرآن را بیاورند؟

- ۱) مردم زمان خودش به معجزه بودن آن اعتراف کنند و آیندگان هم تأیید کنند - «ام یقولون افتراه قل فأتوا بسورة مثله»
- ۲) قابل مشاهده برای همه باشد و از نوع کتاب باشد - «ام یقولون افتراه قل فأتوا بسورة مثله»
- ۳) قابل مشاهده برای همه باشد و از نوع کتاب باشد - «لا یأتون بمثله و لو کان بعضهم لبعض ظهیراً»
- ۴) مردم زمان خودش به معجزه بودن آن اعتراف کنند و آیندگان هم تأیید کنند - «لا یأتون بمثله و لو کان بعضهم لبعض ظهیراً»

۵۴- شعر «نگار من که به مکتب نرفت و خط نوشت / به غمزه مسأله آموز صد مدرس شد» مؤید ... پیامبر عظیم الشان اسلام (ص) است و آیه شریفه ... به آن اشاره دارد.

- ۱) درس ناخوانده بودن - «ام یقولون افتراه قل فأتوا بسورة مثله»
- ۲) اعجاز لفظی و محتوایی - «ام یقولون افتراه قل فأتوا بسورة مثله»
- ۳) درس ناخوانده بودن - «و ما کنت تتلو من قبله من کتاب و لا تخطه بيمينک»
- ۴) اعجاز لفظی و محتوایی - «و ما کنت تتلو من قبله من کتاب و لا تخطه بيمينک»

۵۵- با توجه به آیات قرآنی، کسانی که داوری خود را نزد طاغوت می‌برند خداوند در مورد آن‌ها چه بیانی دارد؟

- ۱) «یرید الشیطان ان یضلهم ضلالاً بعيداً»
- ۲) «فألهمها فجورها و تقواها»
- ۳) «اما شاکراً و اما کفوراً»
- ۴) «لا تخطه بيمينک اذا لارتاب المبطلون»

۵۶- همه موارد زیر در ارتباط با آیه مبارکه «لقد ارسلنا رسلنا بالبینات و انزلنا معهم الکتاب و المیزان...» بوده به جز: ...

- ۱) لازم است در جامعه حکومتی وجود داشته باشد که مورد پذیرش خداوند بوده و دستورات الهی را که در قرآن و روایات آمده است، اجرا کند.
- ۲) اجرای مسئولیت‌های خانواده و امر به معروف و نهی از منکر بدون تشکیل حکومت امکان‌پذیر نیست.
- ۳) مگر می‌شود خداوند هدف ارسال پیامبران را تعیین کند ولی ابزار رسیدن به آن را نادیده بگیرد.
- ۴) اسلام نماز جماعت را از نماز فردی برتر دانسته و برای آن ثواب بیش‌تری قرار داده است.

۵۷- مفاهیم «از بین رفتن اعتماد مردم به دین» و «سلب امکان هدایت از مردم» به ترتیب مؤید کدام مسئولیت پیامبری است؟

- ۱) دریافت و ابلاغ وحی - تعلیم و تبیین دین و وحی الهی
- ۲) تعلیم و تبیین دین و وحی الهی - دریافت و ابلاغ وحی
- ۳) اجرای احکام و قوانین الهی - دریافت و ابلاغ وحی
- ۴) تعلیم و تبیین دین و وحی الهی - اجرای احکام و قوانین الهی

۵۸- به ترتیب «اجرای قوانین الهی» و «شیوه عمل کردن به قوانین الهی» مبین کدام یک از مسئولیت‌های رسالت است؟

- ۱) مرجعیت دینی - ولایت ظاهری
- ۲) مرجعیت دینی - مرجعیت دینی
- ۳) ولایت ظاهری - مرجعیت دینی
- ۴) ولایت ظاهری - ولایت ظاهری

۵۹- کدام یک از گزاره‌های زیر در مورد «اجرای قوانین الهی با تشکیل حکومت اسلامی» معنای صحیحی را به ذهن متبادر می‌سازد؟

- ۱) مسلمانان به معنای واقعی بسیاری از معارف قرآن پی می‌بردند.
- ۲) حکومت پیامبر (ص) بر مبنای قوانین اسلام اداره می‌شد.
- ۳) عده‌ای قرآن را می‌نوشتند و عده‌ای دیگر آن را به خاطر می‌سپردند.
- ۴) نماز و روزه را اکنون مطابق گفتار و رفتار پیامبر (ص) انجام می‌دهیم.

۶۰- این سخن امام خمینی (ره) مبنی بر این که «مذهب اسلام به انسان می‌گوید چگونه زندگی کن و روابط خود را با سایر انسان‌ها چگونه باید تنظیم کنی» و «هر نظام سیاسی غیراسلامی شرک‌آمیز است»، به ترتیب به کدام یک از دلایل ضرورت ولایت ظاهری اشاره دارد؟

- ۱) ضرورت اجرای احکام اجتماعی اسلام - ضرورت پذیرش ولایت الهی و نفی حاکمیت طاغوت
- ۲) ضرورت پذیرش ولایت الهی و نفی حاکمیت طاغوت - ضرورت اجرای احکام اجتماعی اسلام
- ۳) ضرورت اجرای احکام اجتماعی اسلام - ضرورت اجرای احکام اجتماعی اسلام
- ۴) ضرورت پذیرش ولایت الهی و نفی حاکمیت طاغوت - ضرورت اجرای احکام اجتماعی اسلام



PART A: Grammar and Vocabulary

Directions: Choose the word or phrase (1), (2), (3), or (4) that best completes each sentence. Then mark the answer on your answer sheet.

61- ... people think he is shy, but he's actually quite talkative.

- 1) A lot
- 2) Few
- 3) A lot of
- 4) Much

62- There was not ... traffic on our way home. We came back just in time.

- 1) many
- 2) some
- 3) much
- 4) little

63- I always wish to have a ... of cake with my coffee.

- 1) bar
- 2) slice
- 3) tube
- 4) loaf

64- I have been to Sydney ... times; three times in 1987 and twice last year.

- 1) many
- 2) few
- 3) a few
- 4) a little

65- Sound travels 4.5 – 5 times faster through water than through the air. For this reason dolphins rely on sound for ... more than any other mode.

- 1) disappearance
- 2) experience
- 3) travel
- 4) communication

66- If you want me to help you, you have to be more ... about what kind of book you're looking for.

- 1) simple
- 2) experienced
- 3) lucky
- 4) specific

67- Sometimes you have to remind yourself that most of your problems only ... in your head.

- 1) invite
- 2) interest
- 3) exist
- 4) disappear

68- They publish educational books just for students in a high school age

- 1) value
- 2) exercise
- 3) range
- 4) wonder

69- There are so many languages in the world that have ... and are not used any more.

- 1) made up
- 2) put out
- 3) got up
- 4) died out

70- It is an extremely shocking experience to learn that there is ... nothing more doctors can do to make better your health condition.

- 1) additionally
- 2) absolutely
- 3) greatly
- 4) luckily

زبان انگلیسی (۳)

Understanding People
(Get Ready, ..., Writing)

صفحه ی ۱۵ (۴)

وقت پیشنهادی: ۱۵ دقیقه

PART B: Conversation

Directions: Choose the word or phrase (1), (2), (3), or (4) that best completes each space. Then mark the answer on your answer sheet.

A: We live in France, but Irish is my mother ... (71) ..., and my daughter speaks it, too.

B: ... (72) ...! Does your daughter sound like a ... (73) ... speaker?

A: Ummm... you know, I'm doing my best to make sure she ... (74) ... the language fully, but, sadly, there is ... (75) ... I can do for her accent.

71- 1) country 2) nature 3) tongue 4) alphabet

72- 1) Interesting 2) You're welcome 3) Excuse me 4) Thank you

73- 1) male 2) native 3) main 4) language

74- 1) means 2) listens 3) learns 4) reads

75- 1) little 2) much 3) lots of 4) many

**PART C: Reading Comprehension**

Directions: Read the following passage and answer the questions by choosing the best choice (1), (2), (3), or (4). Then mark the correct choice on your answer sheet.

What does it mean to say a language is extinct, dead or endangered? An extinct language is a language that no longer has any speakers, while a dead language is one that is no longer the native language of any community, even if it is still in use. An endangered language is one that is likely to become extinct in the near future.

Many languages are falling out of use and being replaced by others that are more widely used in the region or nation, such as English in the U.S. or Spanish in Mexico. If the current situation does not change, these endangered languages will become extinct within the next century. Many other languages are no longer being learned by new generations of children or by new adult speakers; these languages will become extinct when their last speaker dies. In fact, dozens of languages today have only one native speaker still living, and that person's death will mean its extinction.

Languages like Latin or Ancient Greek are considered dead because they are no longer spoken in the form in which we find them in ancient writings. But they weren't suddenly replaced by other languages; instead, Ancient Greek slowly evolved into Modern Greek, and Latin slowly evolved into modern Italian, Spanish, French, Romanian, and other languages. In the same way, the Old English of Chaucer's day is no longer spoken, but it has developed into Modern English.

The fate of a language can be changed in a single generation if it is no longer being learned by children. This has been true for some Yupik Eskimo communities in Alaska, where just 20 years ago all of the children spoke Yupik; today the youngest speakers of Yupik in some of these communities are in their 20s, and the children speak only English.

76- Latin is considered a dead language because

- | | |
|--|--|
| 1) it has no more young speakers | 2) it is no longer spoken or known |
| 3) it was replaced by another language | 4) it is no longer used in its original form |

77- Which of the following statements is NOT true according to the passage?

- 1) Spanish is the most widely used language in Mexico.
- 2) The extinction of a language can be both sudden and gradual.
- 3) The existence of many languages today depends on a single person's life.
- 4) Endangered languages will surely become extinct within the next century.

78- All of the following languages originate from Latin EXCEPT

- | | | | |
|------------|-------------|-----------|-----------|
| 1) Italian | 2) Romanian | 3) German | 4) French |
|------------|-------------|-----------|-----------|

79- The author mentions the Yupik language in the last paragraph

- 1) to contrast the main idea of the same paragraph
- 2) to show how fast a language may fall out of use
- 3) to prove that it takes a lot of time for a language to die
- 4) to give an example of an endangered language likely to be extinct

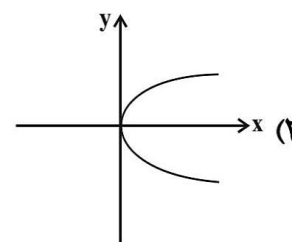
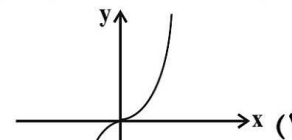
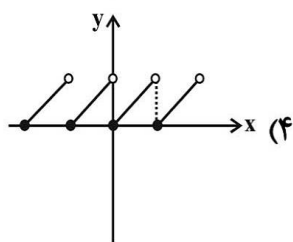
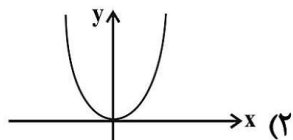
80- The underlined word "ancient" is closest in meaning to

ریاضی و آمار (۲)

آشنایی با منطق و استدلال ریاضی

تابع

(کزاره‌ها و ترکیب گزاره‌ها، استدلال ریاضی، توابع ثابت، پندضابطه‌ای و همانی تا پایان تابع ثابت)
کل فصل (۱) و فصل (۲) درس (۱) تا پایان تابع ثابت
صفحه‌ی ۲ تا ۲۷
وقت پیشنهادی: ۲۰ (صیغه)



۸۱- کدامیک از موارد زیر گزاره نیست؟

(۱) $3 + 5 > 6$

(۲) خیام پزشک ایرانی است.

(۳) عدد ۱۹۱۷ عددی اول است.

(۴) لطفاً تخته سیاه را پاک کنید.

۸۲- کدامیک از نمودارهای زیر تابع نمی‌باشد؟

۸۳- کدامیک از ضابطه‌های زیر مربوط به یک تابع ثابت است؟

(۴) $f: \mathbb{R} \rightarrow \mathbb{R}$
 $f(x) = \frac{x}{x+1}$

(۳) $f: \mathbb{R} \rightarrow \mathbb{R}$
 $f(x) = x$

(۲) $f: \mathbb{R} \rightarrow \mathbb{R}$
 $f(x) = \sqrt{x}$

(۱) $f: \mathbb{R} \rightarrow \mathbb{R}$
 $f(x) = \frac{1}{x}$

۸۴- اگر p و q دو گزاره دلخواه باشند، کدام گزینه در مورد ستون نتیجه گزاره $(p \vee q) \wedge \sim q$ در جدول ارزش گذاری درست است؟ (T)

یعنی درست و F یعنی نادرست

p	q	$q \wedge \sim (p \vee q)$
T	T	?
T	F	?
F	T	?
F	F	?

- T
 - F
 - T
 - F
- (۲)

- F
 - T
 - F
 - T
- (۴)

- T
 - T
 - T
 - T
- (۱)

- F
 - F
 - F
 - F
- (۳)

۸۵- در چند مورد از موارد زیر گزاره شرطی $(p \Rightarrow q)$ به انتفای مقدم نادرست است؟

الف) اگر $\sqrt{5}$ گویا باشد آن گاه ۲ عددی فرد است.

ب) اگر سعدی یک شاعر باشد آن گاه گوته نیز یک شاعر است.

پ) اگر مربع ۴ ضلع مساوی دارد آن گاه لوزی یک مربع است.

ت) اگر ۵ مضرب ۳ باشد آن گاه ۱۵ مضرب ۵ است.

(۴) همه موارد

(۳) هیچ کدام

(۲) ۳

(۱) ۲

برای تسلط بیشتر بر روی مبحث گزاره‌ها به پاسخ‌های تشریحی کتاب آبی ریاضی و آمار (۲) مراجعه کنید.



۸۶- نقیض گزاره $p \Leftrightarrow q$ کدام است؟

- (۱) $\sim p \Rightarrow q$ (۲) $p \wedge q$ (۳) $\sim q \Rightarrow p$ (۴) $\sim p \Leftrightarrow q$

۸۷- اگر ارزش گزاره $p \wedge (\sim q \vee r)$ درست باشد، ارزش گزاره $\sim r \Rightarrow [p \wedge (\sim q \vee r)]$ کدام است؟

- (۱) T (۲) F (۳) با q هم ارزش است. (۴) با r هم ارزش است.

۸۸- اگر p گزاره‌ای نادرست، q گزاره‌ای درست و r گزاره‌ای دلخواه باشد. چند مورد از گزاره‌های زیر، همواره درست هستند؟

- (الف) $p \Rightarrow (q \vee r)$ (ب) $(\sim q \Leftrightarrow p) \vee (r \Leftrightarrow r)$
 (پ) $(p \wedge q) \Leftrightarrow (q \Rightarrow p)$ (ت) $(p \Rightarrow r) \Rightarrow \sim q$

- (۱) ۳ (۲) ۲ (۳) ۱ (۴) هیچ کدام درست نیستند.

۸۹- اگر p و q دو گزاره دلخواه باشند، در این صورت ارزش گزاره‌های $(p \vee \sim p) \Leftrightarrow (q \wedge \sim q)$ و $(p \Leftrightarrow q) \wedge (p \Leftrightarrow \sim q)$ به ترتیب

از راست به چپ کدام است؟

- (۱) درست، نادرست (۲) نادرست، درست (۳) نادرست، نادرست (۴) درست - درست

۹۰- اگر p و q دو گزاره دلخواه باشند، در این صورت ارزش گزاره‌های $(p \Leftrightarrow \sim p) \Rightarrow q$ و $(p \Rightarrow \sim q) \Leftrightarrow (q \Rightarrow \sim p)$ به ترتیب از

راست به چپ کدام است؟

- (۱) درست، نادرست (۲) نادرست، نادرست (۳) نادرست، درست (۴) درست - درست

۹۱- اگر p گزاره‌ای درست، q گزاره‌ای نادرست و r گزاره‌ای دلخواه باشد، ارزش کدام گزاره مرکب با بقیه متفاوت است؟

- (۱) $(p \wedge q) \Leftrightarrow (\sim p \wedge r)$ (۲) $(q \vee r) \Rightarrow (r \Rightarrow p)$

- (۳) $(\sim p \Rightarrow r) \Rightarrow \sim q$ (۴) $(p \wedge q) \Leftrightarrow (p \vee q)$

۹۲- چه تعداد از هم‌ارزی‌های زیر درست است؟

- (الف) $\sim (p \Leftrightarrow q) \equiv (p \Rightarrow \sim q)$ (ب) $\sim (p \Rightarrow q) \equiv p \wedge \sim q$
 (پ) $p \Rightarrow q \equiv \sim p \wedge q$ (ت) $p \Leftrightarrow q \equiv (p \Rightarrow q) \wedge (q \Rightarrow p)$

- (۱) ۱ (۲) ۲ (۳) ۳ (۴) صفر

۹۳- اگر دو سوم عددی به علاوه نصف آن عدد، یک واحد از خود عدد بیش‌تر باشد، نماد ریاضی آن کدام است؟

(۱) $\frac{2}{3}x + \frac{x}{2} = x + 1$ (۲) $\frac{3}{2}x + \frac{x}{2} = x + 1$

(۳) $\frac{2}{3}x + \frac{x}{2} + 1 = x$ (۴) $\frac{3}{2}x + \frac{x}{2} + 1 = x$

۹۴- کدام گزینه مغالطه نیست؟

(۱) 2 عددی گویاست. $\Rightarrow (a = 10) \wedge (\frac{a}{5}$ گویاست $\Rightarrow a$ عددی گویا)

(۲) $(x > 0 \Rightarrow x^2 > 0) \wedge (x^2 = 16) \Rightarrow x = 4$

(۳) $ABCD$ لوزی است $\Rightarrow (ABCD$ متوازی الاضلاع است) \wedge (چهارضلعی متوازی الاضلاع است. \Rightarrow اگر یک چهارضلعی لوزی باشد).

(۴) $(x > -5 \Rightarrow |x| > -5) \wedge (|x| = 1) \Rightarrow x > -5$

۹۵- با توجه به استدلال به کمک عکس نقیض یک گزاره شرطی، به جای اثبات گزاره شرطی « $a > b \Rightarrow a^3 > b^3$ » می‌توانیم کدام گزاره

زیر را اثبات کنیم؟

(۱) $a > b \Rightarrow a^3 > b^3$ (۲) $a < b \Rightarrow a^3 < b^3$ (۳) $a^3 < b^3 \Rightarrow a < b$ (۴) $a^3 < b^3 \Rightarrow a < b$

۹۶- در هر یک از گزینه‌های زیر تعدادی لیوان وجود دارد که در هر مورد تعدادی از لیوان‌ها وارونه قرار گرفته‌اند. اگر مجاز باشیم در هر بار تنها حالت ۲ لیوان را تغییر دهیم، در کدام گزینه می‌توانیم با انجام تعدادی حرکت تمام لیوان‌ها را به حالت درست قرار دهیم؟ (لیوان وارونه نداشته باشیم)

(۱) ۷ لیوان داریم که ۲ تای آن‌ها درست قرار گرفته‌اند. (۲) ۸ لیوان داریم که ۳ تای آن‌ها وارونه قرار گرفته‌اند.

(۳) ۶ لیوان داریم که یک لیوان وارونه قرار گرفته است. (۴) ۹ لیوان داریم که ۷ تای آن‌ها درست قرار گرفته‌اند.

۹۷- برای اثبات حکم «اگر $x^2 - 1$ عددی فرد باشد، آنگاه $x + 1$ عددی فرد است.» به کمک عکس نقیض گزاره، کدام گزاره شرطی را ثابت می‌کنیم؟

(۱) اگر $x + 1$ عددی فرد باشد، آنگاه $x^2 - 1$ زوج است.

(۲) اگر $x + 1$ عددی زوج باشد، آنگاه $x^2 - 1$ زوج است.

(۳) اگر $x - 1$ عددی زوج باشد، آنگاه $x^2 + 1$ عددی فرد است.

(۴) اگر $x^2 - 1$ عددی زوج باشد، آنگاه $x + 1$ عددی زوج است.

۹۸- از تساوی $x = \frac{2y - a}{y - 1}$ می‌خواهیم y را به دست آوریم. در کدام گزینه درست استدلال شده است؟

(۱) (۲)

$$x = \frac{2y - a}{y - 1}$$

$$\Rightarrow xy - 1 = 2y - a$$

$$\Rightarrow xy - 2y = 1 - a$$

$$\Rightarrow y(x - 2) = 1 - a$$

$$\Rightarrow y = \frac{1 - a}{x - 2}$$

(۴)

$$x = \frac{2y - a}{y - 1}$$

$$\Rightarrow -xy = 2y - a$$

$$\Rightarrow -xy - 2y = -a$$

$$\Rightarrow y(-x - 2) = -a$$

$$\Rightarrow y = \frac{-a}{-x - 2}$$

(۴) ۵

(۳) ۳

(۲) -۳

(۱) -۵

۱۰۰- در تابع ثابت $f(x) = C$ اگر $f(c) = \frac{f(a) - 4}{f(b) + 5}$ باشد، در این صورت مقدار C کدام است؟

(۴) -۵

(۳) -۲

(۲) ۲

(۱) ۱

علوم و فنون ادبی (۲)

تاریخ ادبیات فارسی در قرن‌های ۷ و ۸ و ۹، پایه‌های آوایی، تشبیه، سبک‌شناسی قرن‌های ۷ و ۸ و ۹ (سبک عراقی)
درس (۱) تا پایان درس (۴)
صفحه‌ی ۱۲ تا ۴۳
وقت پیشنهادی: ۱۰ دقیقه

۱۰۱- در بیت کدام گزینه، تشبیه گسترده وجود دارد؟

- (۱) عشق آتشی است در دل و آبی است در دو چشم/ با هر که عشق جفت است زین هر دو فرد نیست
- (۲) عشرتی گر هست در دارالامان خامشی است/ غنچه‌سان با صد زبان خوش‌سخن خاموش باش
- (۳) صفحه آینه لغزشگاه پای خامه است/ زیر شمشیر حوادث جبهه بگشاده باش
- (۴) درگلستان بلبل و در انجمن پروانه باش/ هرکجا دام تماشایی که بینی دانه باش

۱۰۲- تعداد هجاهای پایه‌های آوایی هر دو بیت کدام گزینه برابر است؟

- (الف) جوانی شمع ره کردم که جویم زندگانی را/ نجستم زندگانی را و گم کردم جوانی را
- (ب) ولیکن زمستان به مکر و به دستان/ شرابی است نادر که آن را نهفتی
- (پ) مهتر تجار بودی خویش قارون می‌نمودی/ خواب بود و آن فنا شد چونکه از سر رفت خوابت
- (ت) بر او گشته ترسان بر او گشته لرزان/ زهی علتی کان دوائی ندارد
- (ث) زمستان پوستین افزود بر تن کدخدایان را / ولیکن پوست خواهد کند ما یک‌لاقبایان را

(۱) الف، ت (۲) ب، ث (۳) ت، پ (۴) الف، پ

۱۰۳- ویژگی‌های زبانی نثر سبک عراقی در همه گزینه‌ها به جز گزینه ... کاملاً درست آمده است.

- (۱) نثر فنی کم‌کم در قرن هفتم ضعیف می‌شود و در قرن هشتم با سیطره تیموریان بر ایران از میان می‌رود.
- (۲) از دیگر ویژگی‌های نثر این دوره داخل شدن لغات قبایل مختلف ترک و مغول به زبان فارسی است.
- (۳) تاریخ‌نویسی در این دوره به اسلوب پیچیده رواج می‌یابد.
- (۴) در این دوره برخی نویسندگان، کتاب‌های مشکل را به زبان ساده بازنویسی می‌کردند.

۱۰۴- کدام مورد، از جمله ویژگی‌های فکری نثر در سبک عراقی است؟

- (۱) در اندیشه ادیبان این دوره، صنایع ادبی جای تعمق و تفکر را گرفت.
- (۲) به وجود آمدن سستی و ضعف در ساخت دستوری جملات نثر از ویژگی‌های دیگر این دوره است.
- (۳) در این دوره، کتاب‌های عرفانی معتبری نوشته شد.
- (۴) به علت کشتن یا متواری ساختن فضلا و نابودی کتابخانه‌ها، از صحت و اتقان مطالب کاسته شد.

۱۰۵- تعداد پایه‌های آوایی در همه ابیات زیر به جز گزینه ... یکسان است.

- (۱) به‌دنبال محمل چنان زار گریم / که از گریه‌ام ناچه در گل نشیند
- (۲) همه کارم ز خودکامی به بدنامی کشید آخر / نهان کی ماند آن رازی کز او سازند محفل‌ها
- (۳) به دل گفتم ز چشمانش پرهیز / که هشیاران نیاویزند با مست
- (۴) من مرغکی پر بسته‌ام زان در قفس بنشسته‌ام / گر زان که بشکستی قفس بنمودمی پرواز را

تفاوت این آزمون با سایر آزمون‌ها نکته‌دار بودن عنوان سؤالات است. دقت کنید سؤال از شما چه می‌خواهد. با درک درست سؤال به نیمی از پاسخ

خواهید رسید.

۱۰۶- نوع تشبیه از نظر پایه‌ها (ارکان) در کدام گزینه متفاوت است؟

- (۱) ندانست قارون نعمت پرست / که گنج سلامت به گنج اندر است
- (۲) ما ملک عاقبت نه به لشکر گرفته‌ایم / ما تخت سلطنت نه به بازو نهاده‌ایم
- (۳) دریغ و درد که تا این زمان ندانستم / که کیمیای سعادت رفیق بود رفیق
- (۴) تا سر زلف پریشان تو محبوب من است / روزگارم به سر زلف پریشان ماند

۱۰۷- با توجه به خوانش درست ابیات، مرز پایه‌های آوایی مصراع اول کدام بیت نادرست مشخص شده است؟

- (۱) گرت جان بخواهد به لب بر نهی / و گر تیغ بر سر نهد سر نهی
گرت جان / بخواهد / لب بر / نهی
- (۲) روز محشر محو گردد سر به سر / جز زفان او زفان‌های دگر
روز مح / شر محو / گرد سر / لب بر / نهی
- (۳) بُتی بودم ز سر تا پا دلارا / چنان گشتم که نشناسم سر از پا
بُتی بو دم / ز سر تا پا / دلارا
- (۴) خاک را بر سر زنی سر نشکند / آب را بر سر زنی در نشکند
خاک را بر / سر زنی / سر / نشکند

۱۰۸- به ترتیب هر یک از گزاره‌های زیر مربوط به کدام شاعر است؟

- از غزل‌پردازان برجسته است که شعر او در مجموع کمال یافته و پخته است.
- در غزل او فرهنگ گذشته ایران با همه کمال ایرانی - اسلامی خود رخ می‌نماید.
- وی قدرت شاعری خود را در قطعات اخلاقی آشکار کرده است.
- شاعر خوش ذوق و آگاهی است که نکته‌یابی و انتقادهای ظریف اجتماعی او معروف است.

- (۱) خواجه - حافظ - ابن‌یمین - عبید زاکانی
- (۲) حافظ - خواجه - عبید زاکانی - ابن‌یمین
- (۳) خواجه - سلمان ساوجی - ابن‌یمین - حافظ
- (۴) عبید زاکانی - مولوی - حافظ - خواجه

۱۰۹- کدام گزینه درباره ادبیات فارسی در قرن هفتم نادرست است؟

- (۱) دوستداران فرهنگ و اخلاق اغلب منزوی شدند و به تصوف پناه بردند.
- (۲) در اواخر دوره مغول با توجه به پایان یافتن خلافت عباسی، زبان رسمی و رایج عربی از رواج افتاد.
- (۳) زبان و ادبیات قرن هفتم دارای استحکام و صلابت کافی بود.
- (۴) با حمله مغولان خراسان که کانون فرهنگی ایران بود، ویران شد.

۱۱۰- با توجه به آهنگ مصراع‌ها، پایه‌های آوایی کدام گزینه به ترتیب برای خانه‌های خالی مناسب است؟

- (الف) عزم دی دا / رت دا رد / ... / آم د
- (ب) دلا کی به / ش ود کا رت / ... / ن خا هد شد
- (ج) کس ب دور / ... / فی ن بس تز / عا فیت
- (د) م را روز / آزل کاری / ... / ان فر مو دند

- (۱) شبا روزی، سحرخیزی، بینوایان، دردمندان
- (۲) حق شناسی، دلدادگی، طمعکاران، دلربایی

تاریخ [۲]

تاریخ‌شناسی / ظهور اسلام، حرکتی تازه در تاریخ بشر

(منابع پژوهش در تاریخ اسلام و ایران دوران اسلامی، روش پژوهش در تاریخ؛ بررسی و سنجش اعتبار شواهد و مدارک، اسلام در مکه، امت و حکومت نبوی در مدینه، تثبیت و گسترش اسلام در دوران خلفای نخستین)
درس (۱) تا پایان درس (۵)
صفحه‌ی ۲ تا ۵۲
وقت پیشنهادی: ۱۰ دقیقه

۱۱۱- ازدواج حضرت فاطمه (س) با حضرت علی (ع) در سالی صورت گرفت که غزوه ... به وقوع پیوست

و در همین سال یهودیان ... از مدینه اخراج شدند.

- (۱) أحد - بنی قینقاع
- (۲) بدر - بنی قینقاع
- (۳) أحد - بنی نضیر
- (۴) بدر - بنی نضیر

۱۱۲- به ترتیب هر یک از کتاب‌های زیر در ارتباط با کدام نوع از «روش‌های تاریخ‌نگاری» است؟

«مروج الذهب - اخبار الطوال - فتوح البلدان»

- (۱) تحلیلی - ترکیبی - روایی
- (۲) ترکیبی - تحلیلی - روایی
- (۳) تحلیلی - ترکیبی - ترکیبی
- (۴) ترکیبی - تحلیلی - تحلیلی

۱۱۳- در دوران خلافت حضرت علی (ع) برخی مسلمانان مانند ... و ... به شیوه توزیع بیت‌المال اعتراض کرده و نحوه توزیع عطایا توسط

خلیفه دوم بر پایه ... نبود.

- (۱) عایشه و عمروعاص - عدالت اسلامی
- (۲) اسامه بن زید و سعدبن عباده - تعصبات طایفه‌ای و قبیله‌ای
- (۳) معاویه و مروان بن حکم - برادری و یگانگی
- (۴) طلحه و زبیر - مساوات اسلامی

۱۱۴- کدام گزینه به ترتیب پاسخ صحیح سؤالات زیر است؟

الف) علت ناخشنودی یهودیان مصر از امپراتور روم چه بود؟

ب) بررسی پیمان‌های صلح مصریان با مسلمانان در منابع تاریخی، نشانگر شباهت این پیمان‌ها با چیست؟

پ) مهم‌ترین اثر و پیامد گسترش سرزمینی اسلام در چه عرصه‌هایی جلوه‌گر شد؟

ت) لشکرکشی اعراب مسلمان به سرزمین‌های مجاور عربستان از چه دوره‌ای آغاز شد؟

- (۱) عدم حمایت امپراتوری روم از آنان در برابر مسیحیان - شباهت با پیمان‌نامه عمومی مدینه - فرهنگی و زبانی - اوایل خلافت ابوبکر بن ابی قحافه
- (۲) مالیات‌های سنگینی که به رومیان می‌پرداختند - شباهت با پیمان‌نامه عمومی مدینه - فرهنگی و زبانی - اواخر خلافت عمر بن خطاب
- (۳) مالیات‌های سنگینی که به رومیان می‌پرداختند - شباهت با پیمان‌نامه محاصره شعبابی طالب - اقتصادی و اجتماعی - اوایل خلافت عثمان بن عفان
- (۴) عدم حمایت امپراتوری روم از آنان در برابر مسیحیان - شباهت با قرارداد صلح بیت‌المقدس - دین و فرهنگ - اواخر خلافت ابوبکر بن ابی قحافه

۱۱۵- هر یک از وقایع زیر به ترتیب مربوط به کدام یک از شخصیت‌های صدر اسلام می‌باشد؟

«سردسته منافقان در تشویق یهودیان بنی نضیر به مقاومت در برابر رسول خدا» - «به دست غلامی به نام فیروز نهانندی معروف به

ابولؤلؤ مجروح و بر اثر شدت جراحت از دنیا رفت» - «سپاه ارسالی وی به منطقه شام، در چندین نبرد نیروهای رومی و متحدان محلی

آنان را شکست دادند» - «وی در جلب رضایت خلیفه دوم برای لشکرکشی به مصر نقش مهمی داشت»

- (۱) مطعم بن عدی - ابوبکر - عثمان - خالد بن ولید
- (۲) عبدالله بن ابی - عمر - ابوبکر - عمرو بن عاص
- (۳) عبدالله بن ابی - عثمان - عمر - عمرو بن عاص
- (۴) ابوسفیان - ابوبکر - عمر - خالد بن ولید

اسلام در مکه و مدینه رویدادها و وقایع شبیه و نیز اسامی زیادی دارد که به خاطر سپردن آن برای شما دانش‌آموزان نیازمند دقت و مطالعه

بشتر است.



۱۱۶- کدام گزینه در ارتباط با سؤالات زیر صحیح است؟

الف) به چه دلیل سران مشرک که در ابتدای دعوت اسلامی، مخالفت و دشمنی شدیدی با رسول خدا ابراز نمی‌داشتند؛ درصدد برآمدند که با پیامبر و مسلمانان مقابله کنند؟

ب) به ترتیب کدام فرد از نخستین ایمان‌آوردگان به پیامبر از خانواده و کدام مرد از بیرون خانواده ایشان بودند؟

۱) الف) به دلیل گسترش دعوت و گرایش جوانان و مستضعفان به اسلام ب) زید بن حارثه - ابوبکر ابن ابی قحافه

۲) الف) احساسات دینی و اعتقاد راسخ مشرکان به بت‌ها ب) زید بن حارثه - عمر بن خطاب

۳) الف) مشرکان بیم داشتند که موقعیت تجاری و سیاسی آن‌ها متزلزل شود. ب) حضرت خدیجه (س) - زید بن حارثه

۴) الف) رقابت‌های قبیله‌ای و حسادت‌های طایفه‌ای ب) حضرت علی (ع) - حضرت ابوطالب

۱۱۷- مورخان در نقد روایت‌کننده خبر چه مسئله‌ای را مورد توجه قرار می‌دهند و فتوت‌نامه سلطانی در کدام بخش اعتبارسنجی اخبار کاربرد دارد؟

۱) قابلیت سنجش اعتبار، با علوم انسانی و علوم تجربی - مطابقت با عقل

۲) گرایش‌های فکری، مذهبی، سیاسی و جایگاه علمی راوی - سنجش گزارش‌ها براساس زمان و مکان

۳) فاصله زمانی و مکانی بین راوی و خبر - مقایسه و تطبیق با سایر منابع و شواهد

۴) به‌کارگیری روش‌ها و فنون در دیگر علوم برای اعتبارسنجی خبر - سنجش گزارش‌ها براساس زمان و مکان

۱۱۸- هر یک از گزاره‌های زیر در ارتباط با کدام مورد است؟

الف) در این سال هیئت‌های نمایندگی قبایل عرب فرمانبرداری خود را از رسول خدا اعلام کردند.

ب) به دنبال این اتفاق رسول خدا تصمیم به تشکیل نیروی نظامی گرفت.

پ) قرآن آن را فتح و پیروزی آشکار برای اسلام معرفی کرده است.

۱) دهم هجری - نزول آیات جهاد - فتح مکه

۲) نهم هجری - نزول سوره براءت - فتح مکه

۳) دهم هجری - نزول سوره براءت - صلح حدیبیه

۴) نهم هجری - نزول آیات جهاد - صلح حدیبیه

۱۱۹- به ترتیب کدام گزینه در ارتباط با اوضاع اجتماعی، سیاسی و اقتصادی شهر یثرب نادرست است و نتیجه هجرت رسول خدا و پیروانش از مکه به یثرب چه بود؟

۱) قبیله‌ها و طایفه‌های یهودی و عرب ساکن یثرب از نظر سیاسی پراکنده و مستقل از یکدیگر بودند. - زمینه انعقاد پیمان عقبه اول فراهم شد.

۲) ساکنان شهر یثرب در دوران جاهلیت، شامل دو گروه اشراف و یهود می‌شدند. - زمینه و شرایط مناسبی برای برپایی امت و حکومت اسلامی فراهم آمد.

۳) اغلب مردم شهر یثرب به کشاورزی اشتغال داشتند و از درآمد و رفاه اقتصادی بالایی برخوردار نبودند. - زمینه و شرایط مناسبی برای برپایی امت و حکومت اسلامی فراهم آمد.

۴) به لحاظ اعتقادی و دینی، اکثر اعضای قبیله‌های یهود ساکن شهر یثرب بت‌پرست بودند. - زمینه انعقاد پیمان عقبه اول فراهم شد.

۱۲۰- کدام گزینه در رابطه با سؤالات زیر صحیح است؟

الف) کدام عامل نقش زیادی در بروز جنگ و خونریزی‌های پی در پی در شبه‌جزیره عربستان داشت؟

ب) به ترتیب کدام دسته از اعراب شمالی و کدام دسته از اعراب جنوبی محسوب می‌شوند؟

ج) وضعیت اقتصادی شبه‌جزیره عربستان به شدت متأثر از چه چیزی بود؟

۱) الف) جاهلیت، ب) قحطانی - عدنانی، ج) ثروت اهالی مکه و مدینه

۲) الف) عصبیت، ب) عدنانی - قحطانی، ج) موقعیت جغرافیایی و شرایط طبیعی و اقلیمی

۳) الف) جاهلیت، ب) قحطانی - عدنانی، ج) موقعیت جغرافیایی و شرایط طبیعی و اقلیمی

جغرافیا [۲]

ناحیه چیست / نواحی طبیعی

معنا و مفهوم نامیه، انسان و نامیه، نواحی آب و هوایی، ناهمواری‌ها و اشکال زمین تا پایان فرسایش انملالی درس (۱) تا پایان درس (۳) و درس (۴) تا پایان فرسایش انملالی صفحه‌ی ۲ تا ۴۶

وقت پیشنهادی: ۱۰ دقیقه

۱۲۱- ویژگی اصلی هر ناحیه، ... عناصر طبیعی و انسانی در آن است و انتخاب معیارها و ملاک‌ها برای

تعیین حدود یک ناحیه، به ... و ... بستگی دارد.

(۱) هماهنگی و انسجام مطلق - شیوه مطالعه، ذهن و فکر جغرافی‌دان

(۲) وحدت و همگونی نسبی - هدف مطالعه، تحقیق جغرافی‌دان

(۳) تجانس با نواحی مجاور - شیوه مطالعه، ذهن و فکر جغرافی‌دان

(۴) همگونی و هدفمندی - هدف مطالعه، تحقیق جغرافی‌دان

۱۲۲- شکل مقابل چه کانون فشاری را نشان می‌دهد و این کانون با چه علامتی مشخص می‌شود؟



(۲) پرفشار - L

(۱) کم‌فشار - H

(۴) کم‌فشار - L

(۳) پرفشار - H

۱۲۳- صحیح و غلط بودن گزاره‌های زیر در کدام گزینه به‌درستی ذکر شده است؟

(الف) هر ناحیه جغرافیایی دارای کانون یا مرکزی است که کم‌ترین عوامل وحدت و همگونی در آن وجود دارند.

(ب) مرزهای سیاسی و اداری معمولاً بر مرزهای نواحی طبیعی و انسانی منطبق نیستند.

(ج) بازارهای شناور در بانکوک، پایتخت تایلند از دیدنی‌های جالب توجه آسیای جنوب شرقی است.

(د) ساوان یک ناحیه انتقالی بین جنگل‌های بارانی مدیترانه‌ای و صحرای بزرگ آفریقا است.

(۲) ص - ص - غ - غ

(۱) غ - ص - ص - غ

(۴) غ - ص - غ - غ

(۳) ص - ص - غ - ص

۱۲۴- کدام گزینه در ارتباط با «کمربندهای فشار و گردش عمومی جو» نادرست است؟

(۱) در ناحیه استوا به‌دلیل زاویه مستقیم تابش و گرمای همیشگی، یک کانون پرفشار ایجاد می‌شود.

(۲) در حوالی عرض جغرافیایی ۶۰ درجه، بر اثر صعود هوا منطقه فشار کم ایجاد می‌شود، این منطقه تحت تأثیر توده هوایی است که از سمت قطب به طرف آن حرکت می‌کند.

(۳) در ناحیه استوایی، هوای گرم به سمت بالا صعود می‌کند و با بالا رفتن سرد می‌شود و رطوبت خود را به صورت باران فرو می‌ریزد.

(۴) جابه‌جایی توده‌های هوا بین کمربندهای فشار، موجب وزش بادهای مختلف در سطح کره زمین و تغییرات آب و هوایی می‌شود.

۱۲۵- اقلیم‌شناسی یکی از شاخه‌های ... است و وجود ... سبب جدا شدن سیاره زمین از سایر سیارات شده است و مقدار انرژی گرمایی

دریافتی توسط هر واحد سطح در مدار ۶۰ درجه تقریباً ... منطقه استوایی است و سیکلون بر روی منطقه ... تشکیل می‌شود.

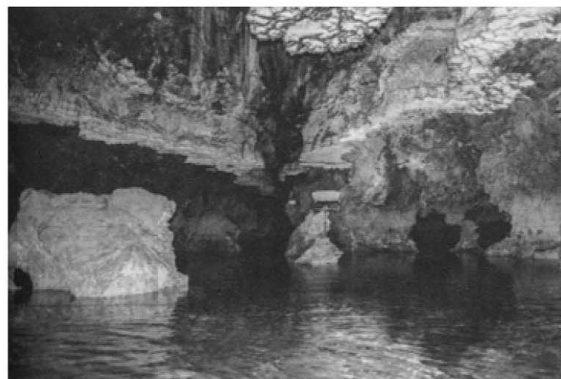
(۲) جغرافیای انسانی - زیست‌کره - نصف - سرد

(۱) جغرافیای طبیعی - زیست‌کره - دوبرابر - سرد

۱۲۶- تصویر (الف) بر اثر ... تشکیل شده است و تصویر (ب) بر اثر ... پدید آمده است.



(ب)



(الف)

- (۲) پیشرفت پدیده کارست - فرسایش انحلالی
(۴) پیشرفت پدیده کارست - فرسایش یخچالی

- (۱) هوازدگی فیزیکی و شیمیایی - فرسایش انحلالی
(۳) هوازدگی فیزیکی و شیمیایی - فرسایش یخچالی

۱۲۷- به ترتیب صفحه نازکا تحت تأثیر «فشردگی» و «جدایی» از چه صفحاتی قرار دارد و در آب و هوای گرم و مرطوب وضعیت هوازدگی چگونه می‌باشد؟

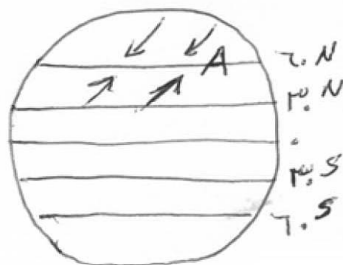
(۱) آمریکای جنوبی - جنوبگان - سرعت و شدت هوازدگی کاهش می‌یابد.

(۲) آمریکای جنوبی - اقیانوس آرام - سرعت و شدت هوازدگی افزایش می‌یابد.

(۳) آمریکای شمالی - اوراسیا - سرعت و شدت هوازدگی کاهش می‌یابد.

(۴) آمریکای شمالی - اوراسیا - موجب تغییر چهره زمین می‌شود.

۱۲۸- با توجه به شکل داده شده نقطه A چه کانون فشاری دارد و کدام نوع از بارش بیشتر در محل جبهه‌ها و جایی که توده‌های هوا با یکدیگر برخورد می‌کنند، به وجود می‌آید؟



(۱) کم‌فشار - بارندگی همرفتی

(۲) کم‌فشار - بارندگی سیکلونی

(۳) پرفشار - بارندگی همرفتی

(۴) پرفشار - بارندگی سیکلونی

۱۲۹- کدام گزینه در ارتباط با بیابان‌ها نادرست است و بیابان‌های گرم عمدتاً در کدام نواحی واقع شده‌اند؟

(۱) بارندگی سالانه بیابان‌ها کم‌تر از ۱۵° میلی‌متر است و میزان تبخیر شدید و پوشش گیاهی ضعیف است - در نواحی مجاور مدار رأس السرطان و رأس الجدی

(۲) به‌طور کلی، بیابان‌ها بخش‌هایی از مناطق نیمه‌خشک هستند - در نواحی مجاور نصف‌النهار مبدأ و خط استوا

(۳) برای بیابان تعاریف متعددی ارائه شده است که در همه آن‌ها بر دو ویژگی بیابان تأکید می‌شود: کمبود بارش و تبخیر زیاد - در نواحی مجاور نصف‌النهار مبدأ و خط استوا

(۴) بیابان‌ها از نظر دما به دو گروه تقسیم می‌شوند: بیابان‌های گرم و بیابان‌های سرد - در نواحی مجاور مدار رأس السرطان و رأس الجدی

۱۳۰- کدام گزینه در ارتباط با ناهمواری‌های اصلی و عمده سطح زمین نادرست است؟

(۱) تپه‌ها نسبت به کوه‌ها ارتفاع کم‌تری دارند اما از نواحی پیرامون خود بلندتر هستند.

(۲) کوه ناهمواری برجسته و مرتفعی است که معمولاً دامنه‌های تند و قله برجسته دارد. مجموعه‌ای از کوه‌ها که به شکل نواری در کنار هم قرار گرفته‌اند، رشته‌کوه را به وجود می‌آورند.

(۳) فلات‌ها، سرزمین‌های مرتفع و نسبتاً همواری هستند که در کوهستان‌ها محصور بوده و کناره‌های آن‌ها با شیب تند به نواحی پست متصل می‌شود.

(۴) دشت‌ها سرزمین‌های پست و نسبتاً هموارند که در میان کوه‌ها یا در کنار سواحل و یا میان فلات‌ها و کف دره‌ها قرار گرفته‌اند. آن‌ها بیش از دو سوم سطح

جامعه‌شناسی [۲]

فرهنگ جهانی / فرهنگ معاصر

غرب و نظام نوین جهانی

(جهان فرهنگی، فرهنگ جهانی،

نمونه‌های فرهنگ جهانی ۱ و ۲،

باورها و ارزش‌های بنیادین فرهنگ

(غرب)

درس (۱) تا پایان درس (۵)

صفحه‌ی ۳۳ تا ۴۵

وقت پیشنهادی: ۱۰ دقیقه

۱۳۱- به ترتیب کدام عامل، برخی از ظرفیت‌های علوم انسانی را سلب می‌کند و نگرش قرآن درباره‌ی جهان

تکوینی چیست؟

(۱) یکسان دانستن علوم انسانی و علوم طبیعی - طبیعت را در مقابل جهان انسانی قرار می‌دهد.

(۲) تفاوت قائل شدن بین علوم انسانی و علوم طبیعی - جهان تکوینی، رفتاری حکیمانه با افراد انسانی دارد.

(۳) نادیده گرفتن تفاوت علوم انسانی با علوم طبیعی - جهان تکوینی، محدود به جهان طبیعت نیست.

(۴) این‌که علوم طبیعی را نظیر علوم انسانی بدانند - جهان تکوینی را محدود به جهان طبیعت می‌داند.

۱۳۲- به ترتیب متفکران جهان اسلام، در عصر بیداری اسلامی، کدام خطرات را گوشزد می‌کردند و کدام عامل نقطه‌ی عطفی در بازگشت به

فرهنگ اسلامی در جهان اسلام است؟

(۱) سلطه‌ی فرهنگ غرب و فراموشی فرهنگ و هویت اسلامی - انقلاب اسلامی ایران

(۲) استبداد ایلی و قومی و مناسبات قبیله‌ای - استفاده از مکاتب غربی

(۳) فراموشی فرهنگ و هویت اسلامی و سلطه‌ی فرهنگ غرب - استفاده از مکاتب غربی

(۴) پنهان شدن ارزش‌ها، هنجارها و رفتارهای جاهلی در پوشش نفاق - انقلاب اسلامی ایران

۱۳۳- به ترتیب کدام فرهنگ با عبور از مرزهای جغرافیایی خود، جهان را به مناطقی دوگانه تقسیم می‌کند و کدام فرهنگ، آرمان‌ها و

ارزش‌های خود را متوجه نژاد خاصی می‌داند؟

(۱) فرهنگی که عقاید، ارزش‌ها یا هنجارهای آن ناظر به قوم، منطقه یا گروه خاصی است - فرهنگ سرمایه‌داری

(۲) فرهنگی که عقاید، ارزش‌ها یا هنجارهای آن ناظر به قوم، منطقه یا گروه خاصی است - فرهنگ صهیونیسم

(۳) فرهنگی که عقاید، ارزش‌ها و هنجارهای آن در خدمت گروه و قوم خاصی نیست - فرهنگ سرمایه‌داری

(۴) فرهنگی که عقاید، ارزش‌ها و هنجارهای آن در خدمت گروه و قوم خاصی نیست - فرهنگ صهیونیسم

۱۳۴- در رابطه با تفاوت راهبردی استبداد «تاریخی - قومی» با استبداد «استعماری» کدام گزینه صحیح نمی‌باشد؟

(۱) استبداد قومی از رویارویی مستقیم با فرهنگ اسلامی دوری می‌گزیند.

(۲) استبداد قومی با رعایت ظواهر اسلامی ظاهر دینی خود را حفظ می‌کند.

(۳) استبداد استعماری در جهت گسترش نیازهای اقتصادی و فرهنگی جهان غرب، چاره‌ای جز حذف مظاهر فرهنگ اسلامی نداشت.

(۴) استبداد قومی از طریق سازش با اقوام با قدرت استعمارگران پیوند خورد.

۱۳۵- به ترتیب هر عبارت مربوط به کدام گزینه است؟

الف) غربی کردن جهان را در پوشش نام جهانی شدن پیگیری می‌کند.

ب) استفاده از نهادها و سازمان‌های اقتصادی و سیاسی بین‌المللی

ج) کنترل بازار و سیاست کشورهای دیگر

(۱) استعمار فرانو - استعمار نو - استعمار قدیم

(۲) استعمار نو - استعمار فرانو - استعمار نو

(۳) استعمار فرانو - استعمار نو - استعمار نو

(۴) استعمار قدیم - استعمار نو - استعمار نو

ارتباط برقرار کردن بین اجزای مختلف متن و درس‌های مختلف درک مطالب را آسان‌تر و شیرین‌تر می‌کند به‌طور مثال رابطه‌ی بین سده‌های

مختلف میلاد، با ویژگی، معرفت شناخت، با استعما، متناظر با آ...

۱۳۶- کدام گزینه به ترتیب حروف الفبا جدول زیر را کامل می‌کند؟

پیامد	ویژگی	دوره‌ی زمانی
(ب)	عقل‌گرایی، نفی وحی	قرن هفدهم و هجدهم
(الف)	حسن‌گرایی	قرن نوزدهم و بیستم
بحران معرفت‌شناختی	(ج)	پایان قرن بیستم

(۱) دئیسم - علوم ابزاری - حسن‌گرایی و نفی عقل (۲) علوم تجربی سکولار - دئیسم - افول تجربه‌گرایی

(۳) دئیسم - اومانیسیم - افول تجربه‌گرایی، نفی عقل و وحی (۴) علوم ابزاری - اومانیسیم - حسن‌گرایی، نفی عقل و وحی

۱۳۷- به ترتیب نتیجه‌ی منطقی سکولاریسم چیست و در فرهنگ‌های دینی، آدمیان، ابعاد نفسانی و دنیوی خود را چگونه دنبال می‌کنند؟

(۱) اومانیسیم - در سایه‌ی ابعاد معنوی خویش پی می‌گیرند. (۲) حسن‌گرایی - در سایه‌ی ابعاد معنوی خویش پی می‌گیرند.

(۳) حسن‌گرایی - آن را به صورت آشکار و رسمی اظهار می‌کنند. (۴) اومانیسیم - آن را به صورت آشکار و رسمی اظهار می‌کنند.

۱۳۸- کدام یک از گزینه‌های زیر در ارتباط با امپریالیسم و استعمار درست است و در استعمار نو، کشورهای استعمارگر چگونه از مجریان بومی

و داخلی کشورهای مستعمره برای نیل به اهداف استعماری خود استفاده می‌کنند؟

(۱) امپریالیسم نوعی استعمار است - با استفاده از ظرفیت‌هایی که در دوره‌ی استعمار ایجاد کرده‌اند.

(۲) استعمار نوعی امپریالیسم است - با هدف قرار دادن هویت فرهنگی کشورهای مستعمره

(۳) امپریالیسم نوعی استعمار است - با هدف قرار دادن هویت فرهنگی کشورهای مستعمره

(۴) استعمار نوعی امپریالیسم است - با استفاده از ظرفیت‌هایی که در دوره‌ی استعمار ایجاد کرده‌اند.

۱۳۹- با توجه به تاریخ ایران باستان و آثار باقی‌مانده از دوران مغول کدام یک از گزینه‌های زیر درست می‌باشد؟

(۱) از آنجایی که فرهنگ مغولان قومی و قبیله‌ای بود شایستگی‌های لازم را برای تبدیل شدن به یک فرهنگ جهانی نداشت.

(۲) اقوام و امپراتوری‌های شکست‌خورده اگر استقلال اقتصادی خود را حفظ کنند دوباره هویت خود را به دست می‌آورند.

(۳) غلبه نظامی با حضور مستقیم قوم مهاجم، همیشه بسط فرهنگی قوم شکست‌خورده را به دنبال می‌آورد.

(۴) امپراتوری ایران باستان با توجه به فتوحاتی که داشت توانست فرهنگ خود را جهانی کند.

۱۴۰- به ترتیب ارزش‌ها، هنجارها و رفتارهای جاهلی در عصر نبوی تا فتح مکه ... و این ارزش‌ها در دوران خلافت، ...

(۱) در برابر اسلام آشکارا مقاومت کرده بود - بر قدرت‌های سیاسی که در این مناطق حضور داشتند، تأثیر گذاشت.

(۲) در پوشش نفاق خزیده بود - بر قدرت‌های سیاسی که در این مناطق حضور داشتند، تأثیر گذاشت.

(۳) در برابر اسلام آشکارا مقاومت کرده بود - دوباره در جامعه اسلامی نمایان شد.

فلسفه

معنا و قلمرو فلسفه

(فلسفه چیست، ۱، ۲ و ۳)

صفحه‌ی (۳۱ تا ۳۲)

وقت پیشنهادی: ۱۵ دقیقه

۱۴۱- هنگامی که می‌پرسیم «فلسفهٔ زندگی چیست؟» مقصود از فلسفه ... است، آدمی در مقابل

حوادث برای ... و ... به فلسفه روی می‌آورد.

(۱) از متن حقایق سر در آوردن - فهم حقایق امور - پرداختن به امور معمولی و روزمره زندگی

(۲) تکاپوی پایان‌ناپذیر عقلانی - توجیه عقلانی - پرداختن به امور معمولی و روزمره

(۳) پی‌بردن به راز و رمز امور طبیعی - سردرآوردن از عمق حقایق آن‌ها - ورزیدگی عقلی

(۴) چرایی حادثه‌ها و توضیح و تبیین عقلانی آن‌ها - زدودن حیرت - فهم حقایق امور

۱۴۲- انسان برای یافتن پاسخ پرسش‌هایی که در حیات معنوی خود با آن‌ها مواجه می‌شود محتاج ... است و این پرسش‌ها توسط ... به صورت

... بررسی می‌شود.

(۱) فلسفه - علوم طبیعی - روشمند

(۲) تفکر - فلسفه - روشمند

(۳) علوم طبیعی - فلسفه - تجربی

(۴) تفکر - منطق - تجربی

۱۴۳- کدام یک از گزینه‌های زیر در مورد «مکتب تحصلی» آگوست کنت صحیح نمی‌باشد؟

(۱) شناخت حقیقی، تنها از راه تجربه به دست می‌آید.

(۲) شناخت حقیقی، محدود به امور مشاهده‌پذیر است.

(۳) شناخت حقیقی از طریق تحلیل عقلی پدیده‌های مادی به دست می‌آید.

(۴) شناخت حقیقی رفتار نیست که حاصل بازتاب عوامل محیطی مؤثر بر آدمی است.

۱۴۴- تعیین کنید کدام یک از موارد زیر در مورد نظریه آگوست کنت و گشتالت صحیح است؟

(۱) نظریهٔ آگوست کنت مبتنی بر آراء ایمانوئل کانت و نظریهٔ گشتالت محصول اندیشهٔ تجربی قرن ۱۹ اروپا بود.

(۲) نظریهٔ آگوست کنت و گشتالت هر دو موسوم به رفتارگرایی و متکی بر حس و تجربه بودند.

(۳) نظریهٔ شناخت آگوست کنت برخلاف نظریهٔ گشتالت به اصالت و استقلال روح از جسم معتقد بود.

(۴) در نظریهٔ کنت انسان در شناخت، اجزای تشکیل دهنده را جدا از هم درک می‌کند.

۱۴۵- کدام عبارت نادرست است؟

(۱) در مکتب فلسفی مارکسیسم، انسان نمی‌تواند به خودش شکلی بدهد و در دست شرایط اقتصادی و اجتماعی زمانهٔ خود شکل می‌گیرد.

(۲) بسیاری از جامعه‌شناسان غربی، اقتدار و مشروعیت سیاسی را متعلق به اکثریت مردم یک جامعه می‌دانند.

(۳) در فلسفهٔ اخلاق سعی می‌شود یک مبنا و شالوده‌ای عقلانی پیدا شود تا براساس آن بتوان احکام و قواعد علم اخلاق را «تبیین عقلانی» کرد.

۱۴۶- هنر در هر دوره از تاریخ تفکر و تمدن بشر، جلوه‌ای از ... در آن دوره بوده است و تفاوت هنر در دوران اساطیر یونانی و دوران مسیحیت

قرون وسطی و غیره ریشه در ... داشته است.

(۱) نگاه انسان به حقیقت خودش - تحول بینش‌های دینی بشر (۲) نگاه انسان به حقیقت جهان - تحول بینش‌های دینی بشر

(۳) نگاه انسان به حقیقت خودش - تحول فرهنگی بشر (۴) نگاه انسان به حقیقت جهان - تحول بینش‌های فلسفی بشر

۱۴۷- مهم‌ترین بخش فلسفه ... است که موضوع آن ... می‌باشد و این نشان می‌دهد که ...

(۱) ماوراءالطبیعه - چیستی - می‌توان به اصل هستی موجودات توجه کرد.

(۲) مابعدالطبیعه - هستی - می‌توان به اشیا از آن جهت که چه چیز هستند توجه کرد.

(۳) فلسفه اولی^۱ - هستی - وجود داشتن خود قواعد و احکامی دارد.

(۴) فلسفه اولی^۱ - چیستی - می‌توان با قطع نظر از اختلاف موجودات به هستی آن‌ها توجه کرد.

۱۴۸- بحث ... از مباحث مهم مابعدالطبیعه است و ... اگر به اصل هستی بازگردد در ... مطالعه می‌گردد.

(۱) وجود و ماهیت - وحدت و کثرت - علوم دیگر (۲) وجود و ماهیت - علیت - علوم دیگر

(۳) علت و معلول - علیت - مابعدالطبیعه (۴) علت و معلول - وحدت و کثرت - مابعدالطبیعه

۱۴۹- برای شناخت پایه‌ها و مبادی پدیده‌ها به ... نیازمندیم، و ... شامل‌ترین و کلی‌ترین احکام، نسبت به موضوعات همه علوم است و در

شناخت همانندی افراد یک نوع، نیازمند ... هستیم.

(۱) تفکر علمی - فلسفه اولی^۱ - تغییر (۲) مابعدالطبیعه - کوشش فلسفی - ثبات

(۳) فلسفه - احکام وجود - وحدت (۴) تفکر علمی - احکام وجود - کثرت

۱۵۰- علوم تجربی متکی به ... است که دانش ... عهده‌دار تحقیق در آن است.

(۱) اصول فلسفی علوم تجربی - منطق (۲) مبانی فلسفی علوم طبیعی - فلسفه



پاسخ دادن به این سؤالات اجباری است و در تراز کل شما تأثیر دارد.

آزمون شاهد «گواه»

۱۵۱- کدام یک از موارد زیر درباره‌ی سوفسطائیان صحیح نمی‌باشد؟

- (۱) سوفسطائیان همان سوفیست‌ها بودند که انسان را مقیاس حقیقت و واقعیت می‌گرفتند.
- (۲) از نظر این گروه، هرکس هرچه خودش بفهمد همان حقیقت و واقعیت است.
- (۳) از نظر گروه سوفسطائی حقیقت و واقعیت ارزش و اعتباری جدا از ادراک آدمی ندارد.
- (۴) این گروه استدلال‌هایی را که ظاهراً درست بود و در حقیقت نیز مطابق واقع بود به کار می‌بردند.

۱۵۲- فلسفه شکل خاصی از تکاپوی ... و در پاسخ به ... است.

- (۱) پایان‌پذیر عقلانی - کوشش عقل انسان برای دستیابی به راز و رمز و حقایق امور
- (۲) پایان‌پذیر عقلانی - کوشش تجربی انسان برای دستیابی به راز و رمز و حقایق امور
- (۳) پایان‌ناپذیر عقلانی - کوشش عقل انسان برای دستیابی به راز و رمز و حقایق امور
- (۴) پایان‌ناپذیر عقلانی - کوشش تجربی انسان برای دستیابی به راز و رمز و حقایق امور

۱۵۳- اصل واقعیت داشتن جهان از مبانی ... است و تابع بودن تغییر طول موج صوت با تغییر فاصله چشمه صوت با شنونده نمونه‌ای از قوانینی است

که به بیان ... می‌پردازد.

- (۱) فلسفی علوم طبیعی - رابطه علیت
- (۲) استدلالی علوم تجربی - یکسان عمل کردن طبیعت
- (۳) فلسفی علوم تجربی - درستی روش تجربه و آزمایش
- (۴) غیرقابل اثبات در علوم تجربی - درستی روش تجربه و آزمایش

۱۵۴- شناختی ارزشمند است که از طریق ... به دست آمده باشد و امور قابل اثبات ... می‌باشند. مکتبی که به این نظریه معتقد است، مکتب ...

می‌باشد که در روان‌شناسی منجر به تمرکز بر امور ... شد.

- (۱) تفکر عقلانی محض - منطبق بر نگرش منطقی - تحصلی - قابل رؤیت و محسوس
- (۲) حس و تجربه - منطبق بر نگرش منطقی - گشتالت - قابل رؤیت و ملموس
- (۳) حس و تجربه - مشاهده‌پذیر - تحصلی - قابل رؤیت و محسوس
- (۴) تفکر عقلانی محض - منطبق بر نگرش منطقی - گشتالت - قابل مشاهده و تجربه

۱۵۵- یکی از مسائل مهم علم سیاست چیست و در اسلام چه کسی مشروعیت سیاسی دارد؟

- (۱) حکومت بر مردم حق کیست؟ - خداوند
- (۲) آزاد یا مجبور بودن انسان - اکثریت مردم یک جامعه

۱۵۶- در مورد فلسفه‌ی علم اخلاق نمی‌توان گفت ...

- (۱) در آن صحبت از خوبی و بدی و باید و نباید و فضایل و رذایل اخلاقی است.
- (۲) به تبیین عقلانی احکام و قواعد علم اخلاق براساس مبانی و شالوده‌ی عقلانی می‌پردازد.
- (۳) بحث و بررسی نسبت یا مطلقیت اخلاق و ارزش‌های اخلاقی کوشش آن است.
- (۴) پاسخ‌گویی به چرایی‌های پیرامون خوب و بد و ارزش‌های اخلاقی، بر عهده‌ی آن است.

۱۵۷- کدام‌یک از مسائل زیر به‌ترتیب مربوط به فلسفه‌ی هنر و علم اخلاق است؟

- (۱) ماهیت زیبایی چیست؟ - اصول و مبانی اخلاق آیا نسبی است اگر نسبی است تابع چه چیزی است؟
- (۲) آیا خوبی و بدی اموری اعتباری هستند؟ - چرا همیشه باید راستگو بود؟
- (۳) آیا امر هنری تابع کیفیت اندیشه و فرهنگ است؟ - آیا همه‌ی مردم در نگاه به اشیا و امور، زیبایی را درک می‌کنند؟
- (۴) چرا بعضی زبان زیبایی و هنری اشیا را می‌فهمند و بعضی دیگر آن را نمی‌فهمند؟ - راستی و درستی و وفای به عهد خوب است.

۱۵۸- اگر بخواهیم کمیت اشیا را مطالعه کنیم، سروکار ما با ... است و حقیقی‌ترین مبنایی که خصوصیات اشیا به آن باز می‌گردد ... است.

- | | |
|--------------------------|-------------------------|
| (۱) هستی‌شناسی - هستی | (۲) یکی از علوم - چیستی |
| (۳) مابعدالطبیعه - چیستی | (۴) یکی از علوم - هستی |

۱۵۹- کدام‌یک از گزینه‌های زیر، در باب فلسفه صحیح نیست؟

- (۱) نگاه فلسفی، نگاهی ریشه‌یاب و عمیق است.
- (۲) درک مبانی و اصولی که علوم تجربی و انسانی بر آن‌ها استوار است، برعهده‌ی فلسفه است.
- (۳) فیلسوف همواره می‌کوشد تا از طریق باطن پدیدارها به شناسایی ظاهر آن‌ها بپردازد.
- (۴) مابعدالطبیعه در جستجوی احکام و قواعد بودن است.

۱۶۰- اشیا با هم در خصوصیات گوناگون متفاوتند و در یک چیز با هم شریک هستند که ... است و وقتی به اشیا از آن جهت که چه چیزی هستند

توجه می‌کنیم در واقع به سراغ ... می‌رویم و وقتی خود ... ذهن ما را به خود جلب کند قدم در عرصه‌ی مابعدالطبیعه نهاده‌ایم.

- | | |
|--------------------------|---------------------------------|
| (۱) هستی - فلسفه - چیستی | (۲) خصوصیات معین - هستی - چیستی |
|--------------------------|---------------------------------|

روان‌شناسی

تعریف و روش مورد مطالعه

روان‌شناسی رشد

کل فصل (۱) و (۲)

صفحه‌ی ۸ تا ۶۵

وقت پیشنهادی: ۲۰ (صیغه)

۱۶۱- با توجه به روش‌های جمع‌آوری اطلاعات در روان‌شناسی چند عبارت نادرست می‌باشد؟

(الف) مطالعه رفتار نوع دوستانه حیوانات به صورت تکاملی از طریق مشاهده امکان‌پذیر است.

(ب) افراد عادی جامعه، بیش از هر روشی با آزمون‌های روان‌شناختی مواجه هستند.

(ج) مصاحبه ساختار نیافته بر پرسش‌نامه ترجیح دارد زیرا امکان اخذ اطلاعات بیشتری وجود دارد.

(د) پرسش‌نامه باید همراه با ثبت دقیق و دور از پیش‌داوری شخصی باشد.

(و) در مصاحبه، محقق پس از شنیدن پاسخ سؤال قبلی، پرسش بعدی را سازمان می‌دهد.

ه) انواع مصاحبه با توجه به موقعیت مصاحبه شکل می‌گیرد.

(۱) چهار (۲) سه

(۳) دو (۴) یک

۱۶۲- با توجه به ابعاد پنج‌گانه رشد در دوره نوجوانی کدام گزینه نادرست است؟

(۱) ناگهانی بودن از مشخصه‌های رشد جسمانی دوره نوجوانی است که با شدیدترین و گسترده‌ترین تغییرات زیستی همراه است و این تغییرات فیزیولوژیک در اغلب اجزای بدن دیده می‌شود.

(۲) بروز قوه استدلال، در دوره نوجوانی صورت می‌گیرد و دلالت بر رشد شناختی می‌کند که تغییرات این رشد به صورت شگفت‌آوری می‌باشد.

(۳) فردی که به‌دلیل پر انرژی بودن، به نمایش توان خویش، به مزاحمت در معابر شهری می‌پردازد و احساس لذت می‌کند دلالت بر عدم رشد هیجان مثبت و سازنده دارد و تحریک‌پذیری نوجوانان در این دوره به‌دلیل تغییرات فیزیولوژیک و هورمونی می‌باشد.

(۴) رشد اخلاقی دوره نوجوانی وابسته به شکل‌گیری رشد شناختی است، بنابراین داشتن رشد شناختی به رشد اخلاقی منجر می‌شود.

۱۶۳- همهٔ گزینه‌های زیر صحیح است به‌جز گزینهٔ ...

(۱) دلیل وجود تعاریف مختلف در روان‌شناسی، گذر زمان و پیشرفت دانش و زاویه نگاه دانشمند است.

(۲) واژه فرآیندهای ذهنی به دلیل عدم مشاهده مستقیم بسیاری از رفتارها و تأکید بر کنش‌های انسانی، در تعریف روان‌شناسی لحاظ شد.

(۳) در بین روان‌شناسان، تعریف واحدی از علم روان‌شناسی وجود ندارد.

(۴) بسیاری عقیده دارند روان‌شناسی یعنی صرف مطالعه فرآیندهای ذهنی و شناخت.

۱۶۴- در روش علمی منظور از «تعریف عملیاتی» و «تکرارپذیری» چیست؟

(۱) منظور از «تعریف عملیاتی» این است که در روش علمی متغیر مورد نظر باید به صورت عینی و دقیق تعریف شود و «تکرارپذیری» یعنی هر فردی می‌تواند در صورت رعایت ضوابط علمی، یافته‌های دیگران را تکرار کند و به نتیجه مورد نظر برسد.

(۲) در «تعریف عملیاتی» هدف اصلی استفاده از معیارهای کیفی به جای کمی و قابل اندازه‌گیری است و «تکرارپذیری» یعنی هر فردی می‌تواند مورد آزمایش را در شرایط یکسان مورد بررسی قرار دهد.

(۳) منظور از «تعریف عملیاتی» این است که در روش علمی می‌توان از متغیرهای عینی و ملموس استفاده کرد و «تکرارپذیری» به‌معنای شناسایی متغیر و کاهش تأثیر آن بر روی سایر متغیرهاست.

(۴) در «تعریف عملیاتی» هدف نهایی بررسی شرایط آزمایش و شیوه‌های آزمایش به صورت عینی و دقیق است و «تکرارپذیری» یعنی هر فرد می‌تواند آزمایش‌های مختلف را انجام دهد و به نتیجه تقریباً درست برسد.

۱۶۵- با توجه به پرسش‌های زیر کدام گزینه درست می‌باشد؟

(الف) بر پایه رشد سریع در کدام حوزه، نوجوان می‌تواند درباره مسائل اخلاقی، ارزشی و دینی قضاوت بهتر کند و واکنش مناسب‌تری نشان دهد؟

(ب) در ارتباط با دلایل افزایش زمینه‌های رشد ارزش‌های اخلاقی دوره نوجوانی، کدام گزینه صحیح نمی‌باشد؟

(ج) از تکالیف اساسی رشد در دوره نوجوانی چه می‌باشد؟

(د) اینکه نوجوان بر اطلاعات مرتبط متمرکز می‌شود و با ضرورت‌های تکلیف، بهتر سازگار می‌شود اشاره به کدام خصیصه توجه دوره نوجوانی نسبت به دوران کودکی دارد؟

(۱) اجتماعی - خودمختاری - کاهش خود واقعی و خودآرمانی - توجه مفهومی

(۲) شناختی - تغییرات فیزیولوژیک - شکل‌گیری هویت - توجه گزینشی‌تر

(۳) اجتماعی - گسترش روابط اجتماعی - شکل‌گیری هویت - توجه گزینشی‌تر

(۴) شناختی - استقلال - کاهش خود واقعی و خودآرمانی - توجه مفهومی

به ترتیب در فصل نخست با تسلط بر نقش دستگاه عصبی و تفکیک صحیح روش‌های جمع‌آوری اطلاعات و در فصل دوم با مقایسه ابعاد پنج‌گانه

رشد دوره کودکی، نوجوانی، در صد قابل ملاحظه‌ای، در این آزمون کسب خواهد شد.

۱۶۶- به ترتیب مخچه و هسته‌های قاعده‌ای مربوط به کدام یک از مناطق اصلی مغز می‌باشند و کنترل هماهنگی بدن بر عهده کدام بخش مغز است؟

- (۱) مغز پسین - میان مغز - پل مغزی
 (۲) پیش مغز - مغز پسین - هیپوتالاموس
 (۳) مغز پسین - پیش مغز - مخچه
 (۴) میان مغز - مغز پسین - تالاموس

۱۶۷- کدام بخش پیش‌مغز از اهمیت بسزایی برخوردار است و چرا؟ و از جهت کارکرد با کدام قطعه اصلی مغز مطابقت دارد؟

- (۱) مخچه - کنترل هماهنگی بدن را برعهده دارد - پس‌سری
 (۲) قشر مخ - نقش اساسی در تفکر و فرایندهای ذهنی دارد - پیشانی
 (۳) دستگاه لیمبیک - اهمیت زیادی در حافظه و یادگیری دارد - پیشانی
 (۴) تالاموس - قابلیت انتقال اطلاعات حسی به قشر مخ را دارد - پس‌سری

۱۶۸- در ارتباط با ویژگی‌های رشد در دوره قبل از تولد، کدام گزینه نادرست است؟

- (۱) عواملی همچون سن مادر، کیفیت تغذیه، فشار روانی، آلودگی محیط، حالت‌های هیجانی و استفاده از داروها بر چگونگی رشد پس از تولد تأثیر دارد.
 (۲) رشد انسان از زمان تشکیل نطفه شروع می‌شود. وقتی اسپرم پدر، تخمک مادر را بارور می‌کند، نطفه تشکیل می‌شود.
 (۳) از طریق کروموزوم‌ها و ژن‌های روی آن‌ها است که صفات به ارث برده می‌شوند.
 (۴) ۲۳ کروموزوم از مادر و ۲۳ کروموزوم از پدر یک تخمک بارور شده طبیعی را به وجود می‌آورند و به ترتیب کروموزوم مادر با نام اووم و کروموزوم پدر، اسپرم است.

۱۶۹- پاسخ هر یک از گزاره‌های زیر به ترتیب در کدام گزینه ذکر شده است؟

- الف) کدام گزینه به علم در معنای تجربی آن مربوط می‌شود؟
 ب) با توجه به سلسله مراتب گزاره‌های علمی مرحله پس از «مسأله» و مرحله پیش از «نظریه» کدام است؟ (به ترتیب)
 ج) نظریات علوم تجربی را بر اساس کدام معیارها می‌سنجند؟
 د) به ترتیب سطح صوری و تجربی به چه معناست؟

(۱) الف) علم تجربی از روش‌ها و ابزارهای عقلانی و استدلالی استفاده می‌کند و یکی از اقسام علوم بشری است، ب) اصول یا قوانین - فرضیه
 ج) تجربه‌پذیری - پژوهش‌پذیری، د) منظور از سطح صوری ساختار ظاهری و نحوه‌ی نگارش آن نظریه و منظور از سطح تجربی سودمندی و کاربردپذیری آن است.

(۲) الف) علم تجربی از روش‌ها و ابزارهای دقیق و قابل اندازه‌گیری استفاده می‌کند و یکی از اقسام علوم بشری است، ب) فرضیه - اصول یا قوانین، ج) سودمندی - کاربردپذیری، د) منظور از سطح صوری تجربه‌پذیری و پژوهش‌پذیری آن و منظور از سطح تجربی ساختار ظاهری و نحوه‌ی نگارش آن نظریه است.

(۳) الف) علم تجربی از روش‌ها و ابزارهای دقیق و قابل اندازه‌گیری استفاده می‌کند و یکی از اقسام علوم بشری است، ب) فرضیه - اصول یا قوانین، ج) سودمندی - کاربردپذیری، د) منظور از سطح صوری ساختار ظاهری و نحوه‌ی نگارش آن نظریه و منظور از سطح تجربی، تجربه‌پذیری و پژوهش‌پذیری آن است.

(۴) الف) علم تجربی از روش‌ها و ابزارهای عقلانی و استدلالی استفاده می‌کند و یکی از اقسام علوم بشری است، ب) اصول یا قوانین - فرضیه، ج) سودمندی - کاربردپذیری، د) منظور از سطح صوری ساختار ظاهری و نحوه‌ی نگارش آن نظریه و منظور از سطح تجربی تجربه‌پذیری و پژوهش‌پذیری آن است.

۱۷۰- دلیل تقسیم ابعاد مختلف رشد در طول زندگی به مراحل مختلف در کدام گزینه به درستی بیان شده است؟

- (۱) به منظور بررسی دقیق‌تر رشد؛ عمر انسان را به سه دوره کودکی، نوجوانی و بزرگسالی تقسیم می‌کنند.
- (۲) متخصصان رشد معتقدند علاوه بر عوامل زیستی، عوامل محیطی نیز در تغییرات رشدی مؤثر هستند، بنابراین آن را به مراحل تقسیم کرده‌اند.
- (۳) ویژگی‌های مربوط به رشد انسان را به دلیل پیوستگی رشد، نمی‌توان به راحتی به مراحل مشخص تقسیم کرد، اما امروزه اکثر روان‌شناسان رشد، به رشد مرحله‌ای اعتقاد دارند.
- (۴) در راستای یک مطالعه دقیق علمی و تجربی، رشد را از زمان انعقاد نطفه تا هنگام مرگ مورد بررسی قرار می‌دهند.

۱۷۱- در مورد تغییرات دوره نوجوانی کدام مورد نادرست است؟

- (۱) منظور از بلوغ جنسی، مرحله‌ای است که در آن ریش جنسی رخ می‌دهد و منظور از ریش جنسی وقوع تغییرات مربوط به جنس است.
- (۲) نوجوانی دوره‌ای است که با شدیدترین و گسترده‌ترین تغییرات درونی اجتماعی و شناختی همراه است.
- (۳) حوزه‌های اساسی رشد جسمانی در دوره نوجوانی شامل قد و وزن، رشد استخوانی و عضلانی، رشد مغز و سیستم عصبی و رشد اندام داخلی می‌باشد.
- (۴) تغییراتی که جزئی از علائم رشد و قابل رویت‌اند ویژگی‌های ثانویه می‌نامند.

۱۷۲- اینکه وزن کودک پس از گذشت ... از تولد دو برابر و ... ۳ برابر شود و وزن مغز افزایش می‌یابد و حتی استخوان‌ها استحکام پیدا می‌کنند

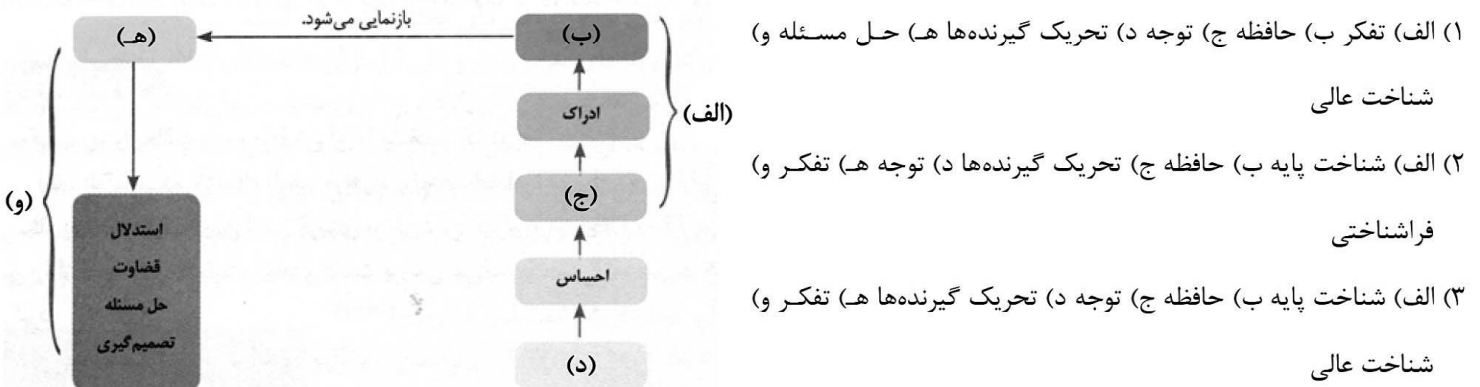
دلالت بر شاخص‌ترین جنبه رشد یعنی ... دارد که از زمان تولد تا ... با سرعت و تغییرات بسیاری همراه است.

- (۱) ۶ ماه - پس از پایان ۱۲ ماهگی - رشد جسمانی - نوجوانی
- (۲) ۸ ماه - ابتدای سال دوم - رشد حرکتی - دوره دبستان
- (۳) ۶ ماه - پس از پایان سال دوم - رشد حرکتی - دوره دبستان
- (۴) ۸ ماه - پس از ۱۲ ماهگی - رشد جسمانی - نوجوانی

۱۷۳- کدام گزینه در ارتباط با منابع کسب شناخت نادرست است؟

- (۱) در روش استناد به نظر صاحب‌نظران، اندیشمندان اسلامی برای کسب شناخت، به آیات الهی و سیره نبوی و تعالیم بزرگان دین مراجعه می‌کنند.
- (۲) شیوه خردگرایانه مبتنی بر درک درونی است و فیلسوفان از این روش استفاده می‌کنند که غیرقابل تعمیم است.
- (۳) عرفا از شیوه‌های مبتنی بر سیر و سلوک و روش‌های شهودی استفاده می‌کردند که شخصی و غیرقابل تعمیم بود.
- (۴) در روش علمی از شیوه‌های تجربی استفاده می‌کنند که علمی، عینی و قابل تکرار هستند.

۱۷۴- با توجه به چگونگی شکل‌گیری سطوح مختلف شناخت به ترتیب کدام گزینه قسمت‌های خالی را پر می‌کند؟



(۴) الف (شناخت پایه ب) توجه ج (حافظه د) تفکر ه (تحریک گیرنده‌ها و) شناخت عالی

۱۷۵- پاسخ درست پرسش‌های زیر در کدام گزینه به ترتیب آمده است؟

الف) بزرگسالی دوم چه بازه زمانی را دربر می‌گیرد؟

ب) نام دیگر تخمک بارور شده چه می‌باشد؟

پ) کدام دوره سنی، نسبت به سایر دوره‌های بعدی رشد، اهمیت بیشتری دارد؟

- (۱) ۴۰ تا ۶۰ سالگی - اووم - دوره کودکی
- (۲) ۴۰ تا ۶۵ سالگی - اووم - دوره نوجوانی

۱۷۶- درستی یا نادرستی عبارتهای زیر در کدام گزینه به درستی آمده است؟

الف) در اسلام مراحل رشد انسان، تا ۲۱ سالگی به سه مرحله تقسیم می‌شود.

ب) کودکان در ابتدا قادر به حرکات درشتی همچون بالا رفتن از پله‌ها هستند، سپس مهارت حرکات ظریف همچون بستن بند کفش و پریدن را

به دست می‌آورند.

پ) کودکان ۱ تا ۲ ساله را که تازه راه می‌افتند، نوپا می‌نامند.

(۱) درست - درست - نادرست (۲) درست - نادرست - نادرست (۳) نادرست - درست - درست (۴) نادرست - نادرست - درست

۱۷۷- کدام گزینه نشان‌دهنده رفتار اجتماعی کودک در ۸ ماهگی می‌باشد؟

(۱) بازی انفرادی کودکان به تدریج قاعده‌مندتر می‌شود و در این سنین اولیه در کنار همدیگر بازی می‌کنند.

(۲) اولین علامت رشد اجتماعی در این دوره لبخند اجتماعی است.

(۳) در این دوره ترس از غریبه به وضوح دیده می‌شود.

(۴) کودکان به بازی گروهی و بازی با همجنسان خود علاقه دارند.

۱۷۸- در کدام دوره سنی کودکان به بازی با همجنسان خود تمایل بیشتری دارند؟

(۱) ۲ ماهگی (۲) ۴ یا ۵ سالگی (۳) ۸ ماهگی (۴) ۹ سالگی

۱۷۹- کدام گزینه بیانگر برتری رشد هیجانی در کودکان نسبت به سایر حیوانات است؟

(۱) به دلیل درک هیجان مثبت رفتار دیگران (۲) به دلیل آگاهی بیشتر و برقراری تعامل با محیط متنوع‌تر

(۳) به دلیل توانایی برقراری ارتباط و بازی با سایر کودکان (۴) به دلیل وجود آموزش مناسب

۱۸۰- کدام یک از گزینه‌های زیر در ارتباط با «عوامل وراثتی» نادرست است؟

(۱) وراثت به عنوان یک عامل زیستی مؤثر بر رشد شناخته شده است. عوامل زیستی، ایجاد کننده صفاتی هستند که از قبل در فرد نهفته است.

(۲) در روان‌شناسی به رفتارهایی که وابسته به آمادگی زیستی است «رسش یا پختگی» گویند؛ رسش یا پختگی به معنای آمادگی زیستی است که خود

دارای برنامه رشد طبیعی و منظمی است.

(۳) از لحاظ رشد شناختی به‌طور میانگین، کودک در ۱۵ ماهگی بدون کمک می‌تواند راه برود، و این بدین معناست که براساس فرآیند وراثت آدمی، از

دوره جنینی تا مرگ، همه خصوصیات را در جنبه‌های مختلف رشد نشان خواهد داد.

(۴) روان‌شناسان رشد، معتقدند ویژگی‌های افراد و تغییراتی که در طول دوره زندگی، از دوره جنینی تا دوره سالمندی، در افراد رخ می‌دهد می‌تواند

نظر خواهی (سوال های نظم حوزه): آیا مقررات آزمون اجرا می‌شود؟

دانش‌آموزان گرامی؛ لطفاً در هنگام پاسخ‌گویی به سؤال‌های زیر، به شماره‌ی سؤال‌ها دقت کنید.

شروع به موقع

۲۹۴- آیا آزمون در حوزه‌ی شما به موقع شروع می‌شود؟ (زمان‌های شروع پاسخ‌گویی به نظرخواهی و سؤال‌های علمی در ابتدای برگه‌ی نظرخواهی آمده است)

- (۱) بله، هر دو مورد به موقع و دقیقاً سر وقت آغاز می‌شود.
- (۲) پاسخ‌گویی به نظرخواهی رأس ساعت آغاز نمی‌شود.
- (۳) پاسخ‌گویی به سؤال‌های علمی رأس ساعت آغاز نمی‌شود.
- (۴) در هر دو مورد بی‌نظمی وجود دارد.

متأخرین

۲۹۵- آیا دانش‌آموزان متأخر در محل جداگانه متوقف می‌شوند؟

- (۱) خیر، متأسفانه تا زمان شروع آزمون (و حتی گاهی اوقات پس از آن) داوطلبان متأخر در حال رفت و آمد در سالن آزمون هستند.
- (۲) این موضوع تا حدودی رعایت می‌شود اما نه به طور کامل
- (۳) بله، افراد متأخر ابتدا متوقف می‌شوند و بعداً وارد حوزه می‌شوند اما در هنگام ورود، سروصدا و همهمه ایجاد می‌شود.
- (۴) بله، افراد متأخر بعداً وارد حوزه می‌شوند ضمناً برای آنان محل جداگانه‌ای در نظر گرفته شده و بی‌نظمی و سروصدا ایجاد نمی‌شود.

مراقبان

۲۹۶- عملکرد و جدیت مراقبان آزمون امروز را چگونه ارزیابی می‌کنید؟

- (۱) خیلی خوب (۲) خوب (۳) متوسط (۴) ضعیف

پایان آزمون - ترک حوزه

۲۹۷- آیا در حوزه‌ی شما به داوطلبان قبل از پایان آزمون اجازه‌ی خروج زودهنگام داده می‌شود؟

- (۱) بله، قبل از پایان آزمون اجازه‌ی ترک حوزه داده می‌شود.
- (۲) گاهی اوقات
- (۳) به ندرت
- (۴) خیر، هیچ‌گاه

ارزیابی آزمون امروز

۲۹۸- به طور کلی کیفیت برگزاری آزمون امروز را چگونه ارزیابی می‌کنید؟



فهرست آزمون

۱۷ آذر ماه ۹۶

ردیف	مواد امتحانی	صفحه‌ی
۱	فارسی و نگارش (۲)	۳
۲	عربی زبان قرآن (۲)	۵
۳	عربی زبان قرآن (۲) (شاهد «گواه»)	۵
۴	دین و زندگی (۲)	۶
۵	زبان انگلیسی (۲)	۸
۶	ریاضی و آمار (۲)	۱۰
۷	علوم و فنون ادبی (۲)	۱۲
۸	تاریخ (۲)	۱۳
۹	جغرافیای (۲)	۱۴
۱۰	جامعه‌شناسی (۲)	۱۵
۱۱	فلسفه	۱۶
۱۲	فلسفه (شاهد «گواه»)	۱۷
۱۳	روان‌شناسی	۱۸

بنیاد علمی آموزش قلمچی (دفتر مام)

دفتر مرکزی: خیابان انقلاب بین صبا و فلسطین پلاک ۹۲۳ - تلفن چهار رقمی ۶۴۶۳-۰۲۱ داخلی ۱۶۵

«تمام دارایی‌ها و درآمدهای بنیاد علمی آموزش قلمچی وقف عام است بر گسترش دانش و آموزش»

فارسی و نگارش (۲)

۶-

(الهام ممدری)

«بهارستان» از جامی / «روزها» از محمدعلی اسلامی ندوشن / «نمونه‌های نثر فصیح فارسی معاصر» از جلال متینی / «اسرار التوحید» از محمد بن منور

(فارسی ۲، تاریخ ادبیات، صفحه‌های ۱۶، ۳۳، ۴۱ و ۴۹)

۷-

(سیدمهد علی مرتضوی)

«حسن به همراه زلف بتواند تسخیر کنند» تشخیص / «ملک دل» تشبیه / «فتح، لشکر شکسته» مراعات نظیر

(فارسی ۲، آرایه)

۸-

(الهام ممدری)

در گزینه «۴»، «ادبار» و «اقبال» تضاد دارند. بیت جناس ندارد.

تشریح گزینه‌های دیگر:

گزینه «۱»: «در حلقه دست زدن» کنایه از «متوسل شدن» / «از جای چو مار حلقه برجست» تشبیه

گزینه «۲»: «بر» در مصراع اول به معنای «آغوش» و در مصراع دوم به عنوان «حرف اضافه» به کار رفته است: جناس / «حلقه، در» تناسب

گزینه «۳»: «شهر» مجاز از «سرزمین» / تلمیح: اشاره به «کل شیء یرجع الی اصله» و «ان الله و انا الیه راجعون»

(فارسی ۲، آرایه)

۹-

(مهدیوار مستنی)

پارادوکس (متناقض‌نما): «چراغ افروختن با باد»

تشبیه: «چراغ دل»

(فارسی ۲، آرایه)

۱۰-

(مرتضی منشاری - اردبیل)

«جامه و کوشا»: صامت + مصوت + صامت + مصوت

الگو (ء - ل گ و): صامت + مصوت + صامت + صامت + مصوت

(فارسی ۲، زبان فارسی، صفحه ۵۴)

(آرش عبوق)

معنای درست واژه‌ها:

ج) دوال: جرم و پوست؛ یک دوال: یک لایه، یک پاره / ه) پرورده: پرورش یافته / ز)

چاره‌گری: مصلحت‌اندیشی

(فارسی ۲، لغت، واژه‌نامه)

(مریم شمیرانی)

حمیت: غیرت، جوانمردی، مردانگی

(فارسی ۲، لغت، صفحه ۱۶)

(مهدیوار مستنی)

معنی واژه‌های نادرست:

شاب: جوان / استسقا: نام مرضی که بیمار، آب بسیار خواهد. / مساعدت: همیاری، یآوری /

آماس: ورم، تورم / لفاف: پارچه و کاغذی که بر چیزی بپיچند.

(آماس کردن: گنجایش پیدا کردن)

(فارسی ۲، لغت، ترکیبی)

(سیدمهد علی مرتضوی)

املای صحیح کلمه «غرامت زده» است.

(فارسی ۲، املا، صفحه ۲۳)

(الهام ممدری)

املای صحیح کلمات عبارت‌اند از: بیت «الف»: نگذارد ← نگزارد / بیت «ب»:

برنخواستن ← برنخاستن / بیت «ج»: تبع ← طبع

(فارسی ۲، املا، صفحه‌های ۱۷، ۱۸ و ۴۷)

(آرش عیوق)

-۱۶

مفهوم مشترک دو بیت:

«عجین و آمیخته شدن با عشق و همواره با عشق همراه بودن»

(فارسی ۲، مفهوم ۳، صفحه ۵۳)

(اله‌ام ممدی)

-۱۷

در عبارت صورت سؤال «توانی انسان در برابر تقدیر الهی و غالب بودن تقدیر» بیان شده است؛ این مفهوم در گزینه‌های «۱»، «۲» و «۳» نیز یافت می‌شود. مفاهیم این گزینه‌ها به «غالب بودن تقدیر و مغلوب بودن تدبیر» دلالت می‌کنند، اما در بیت گزینه «۴» چنین آمده است «شاعر به ممدوح خود می‌گوید: اگر تو تدبیر کنی تقدیر هم به خواست خدا تغییر می‌کند.»

(فارسی ۲، مفهوم ۳، صفحه ۴۹)

(مریم شمیرانی)

-۱۸

مفهوم عبارت صورت سؤال نکوهش زهد منفی است و این‌که آدمی زندگی عادی داشته باشد و از یاد خدا غافل نباشد، ستوده شده است که این معنی در گزینه «۳» نیز دیده می‌شود.

تشریح گزینه‌های دیگر:

گزینه «۱»: توصیه به گوشه‌گیری از مردم

گزینه «۲»: نکوهش تظاهر و ریاکاری

گزینه «۴»: توصیه به داشتن نیت پاک و اخلاص

(فارسی ۲، مفهوم ۳، صفحه ۵۶)

(مسن اصغری)

-۱۹

مفهوم «قناعت» به‌طور مشترک در ابیات گزینه‌های «۱»، «۲» و «۴» مطرح شده است، اما شاعر در بیت گزینه «۳» می‌گوید: «تنها با خیال معشوق خود قانع است.»

(فارسی ۲، مفهوم ۳، صفحه ۳۸)

(مریم شمیرانی)

-۲۰

در گزینه «۴» مجنون نهایت ایثارگری را در مورد لیلی نشان می‌دهد که برای هستی لیلی دعا می‌کند هر چند خودش نباشد.

تشریح گزینه‌های دیگر:

گزینه «۱»: وفاداری مجنون

گزینه «۲»: طلب عشق بیش‌تر

گزینه «۳»: آرزوی طول عمر برای لیلی

(فارسی ۲، مفهوم ۳، صفحه‌های ۵۲ و ۵۳)

(ممدیوار مسنی)

-۱

گزینه «۱»: «گنجینه، جوانی، وفایی، بی‌مروت، نایاب»

تشریح گزینه‌های دیگر:

گزینه «۲»: «طوفانی»

گزینه «۳»: «پریشانی، بی‌حاصل، آسایش»

گزینه «۴»: «شیرینی، روانی»

(فارسی ۲، زبان فارسی، صفحه ۴۲)

(سیدیمال طباطبایی نژاد)

-۱

«دوش» به معنای «دیشب» نقش قیدی دارد و می‌تواند قبل یا بعد از نهاد بیاید و همه اجزای جمله به شیوه عادی به کار رفته است.

تشریح گزینه‌های دیگر:

گزینه «۲»: مسند و نهاد در مصراع اول جابه‌جا شده است.

گزینه «۳»: مسند و فعل در مصراع اول جابه‌جا شده است. ← «خراب شود»

گزینه «۴»: «فلک را سقف» به شیوه بلاغی است؛ «سقف فلک» به شیوه عادی است.

(فارسی ۲، زبان فارسی، صفحه ۵۴)

(اله‌ام ممدی)

-۱

«سرشتم پرورده عشق شد»: گروه نهادی است؛ «سرشت» هسته و نهاد، «م» وابسته و مضاف‌الیه است.

(فارسی ۲، زبان فارسی، صفحه ۵۳)

(مریم شمیرانی)

-۱

مفهوم بیت گزینه «۳»: به توانایی خویش متکی بودن

(فارسی ۲، مفهوم ۳، صفحه ۱۵)

(اله‌ام ممدی)

-۱

مفهوم آیه به «مدارا کردن و نرمی کردن نسبت به دشمنان» دلالت می‌کند که همین مفهوم در بیت گزینه «۱» نیز مشاهده می‌شود.

(فارسی ۲، مفهوم ۳، صفحه ۳۳)

عربی (زبان قرآن (۲)

-۲۸

(درویشعلی ابراهیمی، قواعد، ترکیبی

کلمه «أعدی»: (دشمن‌ترین): مبتدا، «عدو»: مضاف‌الیه و «نفس»: خبر برای «أعدی»
تشریح گزینه‌های دیگر:

گزینه‌ی «۱»: «عیاد» مفعول است نه «مضاف‌الیه».

گزینه‌ی «۲»: ضمیر «نا» مفعول است نه «فاعل».

گزینه‌ی «۳»: کلمه «ألذی» مجرور به حرف جرّ است.

-۲۹

(رضا معصومی، قواعد، صفحه‌ی ۱۹ و ۲۰

در این گزینه، اسم فاعلی یافت نمی‌شود.

تشریح گزینه‌های دیگر:

گزینه‌ی «۱»: «عُداة» جمع مکسّر «عادی» (تجاوزگر)، اسم فاعل است.

گزینه‌ی «۲»: «حامل» اسم فاعل است.

گزینه‌ی «۴»: «آخر» اسم فاعل است.

-۳۰

(رضا معصومی، مکالمه، صفحه‌ی ۹

پرسش و پاسخ در گفت‌وگوی گزینه «۳» با یک‌دیگر تناسب ندارند. (مبلغ چقدر شد؟ / لطفاً به من تخفیف بده!)

عربی (زبان قرآن (۲) (شاهد «گواه»)

-۳۱

(کتاب جامع، لغت و قواعد، صفحه‌ی ۴

«غَضَّ» فعل ماضی به معنی «پایین آورد» است اما بقیه کلمات اسم و دارای معنای مکان هستند: «روبه‌رو، پیرامون، زیر

-۳۲

(کتاب جامع، قواعد، صفحه‌ی ۱۹ و ۲۰

«الآخر» بر وزن «أفعل» و به معنای «دیگر» است، آن را با «الآخر» که اسم فاعل است، اشتباه نگیرید.

تشریح گزینه‌های دیگر:

گزینه‌ی «۲»: «الاکلُون» اسم فاعل از «أكل» است.

گزینه‌ی «۳»: «الضّالّین» اسم فاعل از «ضلّ» است.

گزینه‌ی «۴»: «المجتهدون» اسم فاعل ثلاثی مزید از مصدر «الاجتهاد» (افتعال) است.

-۳۳

(کتاب جامع، قواعد، صفحه‌ی ۱۹ و ۲۰

«مقلّد» اسم فاعل و به معنای «تقلیدکننده» است.

-۳۴

(کتاب جامع، قواعد، صفحه‌ی ۱۹ و ۲۰

تشریح گزینه‌های دیگر:

گزینه‌ی «۱»: «مُخْلِص» اسم فاعل است.

گزینه‌ی «۳»: «مُدْرَس و مُسْتَعْمِر» اسم فاعل‌اند.

گزینه‌ی «۴»: «مُکَاتِبَة» مصدر است و «مُقَسَّم» نیز اسم فاعل می‌باشد.

نکته: مصدرهای بر وزن «مفاعلة» را با اسم فاعل یا مفعول اشتباه نگیرید.

-۲

(درویشعلی ابراهیمی، ترجمه، صفحه‌ی ۱۶)

صناعة: آرایه / جاءت: آمده است / شعراء معروفین: شاعرانی معروف (مشهور) / الأدب الفارسی: ادبیات فارسی
تشریح گزینه‌های دیگر:

گزینه‌ی «۱»: (ادبی - شاعران معروف - عدم ترجمه «غیرهم») نادرست است.

گزینه‌ی «۳»: (عدم ترجمه «معروفین» - دیگران) نادرست است.

گزینه‌ی «۴»: (تنها - یافت می‌شود) نادرست است.

-۲

(مریم آقاییاری، ترجمه، ترکیبی)

ترجمه درست عبارت: «این فرزندان از پدرانشان هنرهای سودمند را یاد می‌گرفتند.»

-۲

(درویشعلی ابراهیمی، ترجمه، صفحه‌ی ۳ تا ۵)

ترجمه درست گزینه‌های دیگر:

گزینه‌ی «۱»: «فروتان صداهایشان را بالای صدای مخاطبان خود بلند نمی‌کنند.

گزینه‌ی «۲»: چگونه دانش در دل متکبران و ستمگران ماندگار می‌شود؟

گزینه‌ی «۳»: خودپسندی از هر شخصی که باشد، پذیرفته نمی‌شود.

-۲

(فریبه علی‌پور، مفهوم، صفحه‌ی ۱۶)

ترجمه عبارت: «هر کس آزموده شده را بیازماید پشیمانی بر او فرود می‌آید.»

-۲

(سعید بعفری، لغت و مفهوم، صفحه‌ی ۲)

می‌بینیم که لقمان حکیم به پسرش اندرزهای ارزشمندی را تقدیم می‌کند، و این نمونه‌ای پرورشی است تا همه جوانان با آن راهنمایی شوند.

تشریح گزینه‌های دیگر:

گزینه‌ی «۱»: تشبیه می‌کند - سودمند

گزینه‌ی «۳»: دوست دارد - سودمند

گزینه‌ی «۴»: راهنمایی می‌کند (مؤثّر) - پرورشی

-۲

(مریم آقاییاری، لغت، صفحه‌ی ۴ و ۱۸)

«شاء و أراد» هر دو به معنی «خواست» با هم مترادف هستند، نه متضاد.

ترجمه‌ی گزینه‌های دیگر:

گزینه‌ی «۱»: دوستی ≠ دشمنی

گزینه‌ی «۳»: آمیخته = مخلوط

گزینه‌ی «۴»: فخر فروش ≠ فروتن

-۲

(سعید بعفری، لغت و مفهوم، صفحه‌ی ۱۸)

در هفته گذشته به دوستم از تهیدستی گلایه کردم و او من را یاری کرد.**تشریح گزینه‌های دیگر:**

گزینه‌ی «۲»: بوییدم

گزینه‌ی «۳»: وصف کردم

گزینه‌ی «۴»: آزمایش کردم

دین و زندگی (۲)

- ۴۱- سیراهاسان هنری
امام کاظم (ع) می‌فرماید: «ای هشام، خداوند رسولانش را به سوی بندگان نفرستاد جز برای آن که بندگان در پیام الهی تعقل کنند.»
(درس ۱، صفحه ۸)
- ۴۲- (مرتفی ممسنی کبیر)
سؤال «چرا زیستن» یا این که انسان می‌خواهد بداند «برای چه زندگی می‌کند؟» اشاره به «شناخت هدف زندگی» دارد و سؤال «چگونه زیستن» مربوط به «کشف راه درست زندگی» است.
(درس ۱، صفحه‌های ۵ و ۶)
- ۴۳- (مرتفی ممسنی کبیر)
این موضوع که «خداوند راه را به انسان داده است، یا شاکر و یا ناسپاس خواهد بود» از آیه «أنا هدیناه السبیل اما شاکراً و اما کفوراً» برداشت می‌شود.
(درس ۱، صفحه ۹)
- ۴۴- (فیروز نژادنیف - تبریز)
براساس سوره عصر: «و العصر، ان الانسان لفی خسر، الا الذین آمنوا و عملوا الصالحات...» کسانی که ایمان آورده و عمل صالح و توصیه به حق و صبر انجام دهند، دچار زیان نمی‌شوند.
(درس ۱، صفحه ۶)
- ۴۵- (فیروز نژادنیف - تبریز)
براساس آیه «یا ایها الذین آمنوا استجبوا لله و للرسول اذا دعاکم لما یحییکم» حیات بخشی معلول اجابت خدا و رسول اوست.
(درس ۱، صفحه ۱)
- ۴۶- (فیروز نژادنیف - تبریز)
انسان می‌داند اگر هدف حقیقی خود را نشناسد یا در شناخت آن دچار خطا شود عمر خود را از دست داده است. از این رو امام سجاد (ع) پیوسته این دعا را می‌خواند.
(درس ۱، صفحه ۵)
- ۴۷- (فیروز نژادنیف - تبریز)
طبق سوره آل عمران، دلیل مخالفت اهل کتاب با پیامبران جدید، رشک و حسادت میان آنان بوده و دین به معنای راه و روش است.
(درس ۲، صفحه‌های ۱۵ و ۱۶)
- ۴۸- (فیروز نژادنیف - تبریز)
«در جستجوی زندگی جاودانه بودن» و «دوست داشتن فضایل اخلاقی» هر دو مربوط به ویژگی‌های فطری انسان است.
(درس ۲، صفحه ۱۶)

۳۵- (کتاب جامع، قواعد، صفحه‌ی ۱۹ تا ۲۱)

تشریح گزینه‌های دیگر:

گزینه‌ی «۱»: «کذاب» اسم مبالغه است.

گزینه‌ی «۲»: «السوار» (الفعال) اسم مبالغه نیست.

گزینه‌ی «۴»: «سید» (الفعّل) اسم مبالغه نیست.

ترجمه‌ی متن درک مطلب

خودپسندی همان بزرگ کردن کار شایسته و شادمانی از آن است، و این که انسان خودش را بی‌تقصیر به حساب آورد، هر کس که کارهایی شایسته، از روزه و نماز، انجام بدهد، به شادمانی برای خودش دست می‌یابد، پس اگر از این جنبه باشد که بخششی از سوی خدا به اوست و با این وجود، از کاستی آن ترسان بوده و خواستار افزایش آن از جانب خدا باشد، آن شادمانی، خودپسندی نیست، و (اما) اگر از جهت این باشد که آن، ویژگی او و متکی بر اوست و آن را بزرگ بشمارد و خودش را خارج از حد کوتاهی کردن ببیند، آن همان غرور است. اهل اخلاق ناپسند و گناهان به اخلاق بدشان شادمان می‌شوند، آنان گمان می‌برند که ایمان به خدا و دین‌داری از ضعف عقل و کوچکی آن است، که آن بدترین درجات در خودپسندی است، پس به تدریج آبرویشان می‌رود و مردم هرگز بر آنان اعتماد نمی‌کنند.

۳۶- (کتاب جامع، درک مطلب، ترکیبی)

بهترین عنوان برای این متن، «تعریف خودپسندی و توصیف آن» است.

۳۷- (کتاب جامع، درک مطلب، ترکیبی)

از متن دریافت می‌شود که: «کسی آبرویش (کرامت و بزرگی‌اش) را نزد مردم از دست می‌دهد که اهل گناهان و غرور شود!» (به آخر متن مراجعه نمایید).

۳۸- (کتاب جامع، درک مطلب، ترکیبی)

«خودپسندی زشتی اعمال گناهکاران را زیاد می‌کند!»

تشریح گزینه‌های دیگر:

گزینه‌ی «۲»: «فردی که به آنچه روزانه انجام می‌دهد، شادمان شود، بی‌شک مغرور است!» نادرست است.

گزینه‌ی «۳»: «هر کس از کارهایش شاد شود، گمان می‌کند که ایمان به خدا از کوچکی عقل است!» نادرست است.

گزینه‌ی «۴»: «مردم به شخصی که می‌تواند شادمانی برای خویش به دست آورد، اعتماد نمی‌کنند!» نادرست است.

۳۹- (کتاب جامع، درک مطلب، ترکیبی)

منظور این است که اگر شخص فکر کند کار خوبی که کرده است، بخششی از سوی خداست، متهم به غرور نمی‌شود، مانند مفهوم گزینه‌ی «۲».

۴۰- (کتاب جامع، قواعد، ترکیبی)

به عبارت «من ضعف العقل» از متن توجه کنید:

«من»: حرف جر / «ضعف»: مجرور به حرف جر (و مضاف) / «العقل»: مضاف‌الیه

(سپهراسان هنری)

-۵۵

خداوند در مورد کسانی که داوری خود را نزد طاغوت می‌برند، می‌فرماید: «شیطان می‌خواهد آنان را به گمراهی دور و درازی بکشاند.»

(درس ۵، صفحه ۵۵)

(فیروز نژاد نطف - تبریز)

-۵۶

مفهوم گزینة «۱» در ارتباط با پذیرش ولایت الهی و نفی طاغوت است، یعنی حکومتی که مورد پذیرش خدا باشد.

(درس ۵، صفحه ۵۵)

(مرتضی مفسنی کبیر)

-۵۷

اگر پیامبری در دریافت و ابلاغ وحی به مردم معصوم نباشد: ۱- دین الهی به درستی به مردم نمی‌رسد. ۲- امکان هدایت از مردم سلب می‌شود.

اگر پیامبری در تعلیم و تبیین دین و وحی الهی معصوم نباشد: ۱- امکان انحراف در تعالیم الهی پیدا می‌شود. ۲- اعتماد مردم به دین از دست می‌رود.

(درس ۵، صفحه ۵۸)

(محبوبه ابتسام)

-۵۸

اجرای قوانین الهی با تشکیل حکومت اسلامی (ولایت ظاهری) میسر است. پیامبر اکرم (ص) ذیل وظیفه مرجعیت دینی، جزئیات احکام را توضیح می‌داد و شیوه عمل کردن به آن را به مردم می‌آموخت.

(درس ۵، صفحه‌های ۵۱ و ۵۲)

(محبوبه ابتسام)

-۵۹

گزینة «۱»: با مرجعیت دینی ارتباط دارد.
گزینة «۳»: با دریافت و ابلاغ وحی ارتباط دارد.
گزینة «۴»: مربوط به مرجعیت دینی است.

(درس ۵، صفحه ۵۱ و ۵۲)

(محبوبه ابتسام)

-۶۰

اسلام یک دین کاملاً اجتماعی است؛ یعنی علاوه بر فرد، به زندگی اجتماعی نیز توجه کامل دارد. عبارت اول با این مطلب هم‌خوانی دارد. عبارت «ولی خداست و انجام دستورات طاغوت حرام است» با عبارت دوم هم‌خوانی دارد.

(درس ۵، صفحه‌های ۵۳ تا ۵۵)

(مرتضی مفسنی کبیر)

-۴

به علت ابتدایی بودن سطح فرهنگ و زندگی اجتماعی و عدم توسعه کتابت، تعلیمات انبیاء به تدریج فراموش می‌شد، یا به گونه‌ای تغییر می‌یافت که با اصل آن متفاوت می‌شد. هم‌چنین لازمة ماندگاری یک پیام، تبلیغ دائمی و مستمر آن است.

(درس ۲، صفحه‌های ۱۷ و ۱۸)

(مرتضی مفسنی کبیر)

-۵

مفاهیم «استمرار و پیوستگی در دعوت» و «پایین بودن سطح درک انسان‌ها» اشاره به عوامل تجدید نبوت دارد، ولی «عدم تحریف تعلیمات پیامبر (ص)» اشاره به عوامل ختم نبوت دارد. باید دقت کنیم «عدم تحریف تعلیمات پیامبر (ص)» را با جمله «تحریف تعلیمات پیامبر پیشین» که مربوط به تجدید نبوت است، اشتباه نکنیم.

(درس‌های ۲ و ۳، صفحه‌های ۱۷ و ۲۵)

(حامد دورانی)

-۵

با توجه به آیه «ما جعل علیکم...» خداوند در دین هیچ سختی و مشقتی قرار نداده است و می‌توان با نظر فقیه با تغییر در شیوه انجام احکام و قوانین دین از تنگنا خارج شد. این آیه مربوط به پویایی و روز آمد بودن دین اسلام است.

(درس ۳، صفحه‌های ۲۵ و ۲۷)

(محبوبه ابتسام)

-۵

«و السماء بنیناها بأید و انا لموسعون: و آسمان را با قدرت خود برافراشتیم و همواره آن را وسعت می‌بخشیم.» اشاره به ویژگی ذکر نکات علمی بی‌سابقه دارد.

(درس ۴، صفحه‌های ۴۲ و ۴۳)

(مرتضی مفسنی کبیر)

-۵

معجزه آخرین پیامبر الهی که می‌خواهد از جانب خداوند برای همه زمان‌ها پیامبر باشد، باید به گونه‌ای باشد که: ۱- مردم زمان خودش به معجزه بودن آن اعتراف کنند و آن را فوق بشری بدانند. ۲- آیندگان هم معجزه بودن آن را تأیید کنند. قرآن تأکید می‌کند که هیچ‌گاه نمی‌توانند همانند قرآن بیاورند: «قل لئن اجتمعت الانس و الجن علی ان یأتوا بمثل هذا القرآن لا یأتون بمثله و لو کان بعضهم لبعض ظهیراً: بگو: اگر تمامی انس و جن جمع شوند تا همانند قرآن را بیاورند، نمی‌توانند همانند آن را بیاورند، هر چند پشتیبان هم باشند.»

(درس ۴، صفحه‌های ۳۸ و ۳۹)

(مرتضی مفسنی کبیر)

-۵

این شعر مربوط به اُتی بودن پیامبر (ص) یا همان درس ناخوانده بودن پیامبر اسلام (ص) است و آیه شریفه «و ما کنت تنلو...» درباره همین موضوع است: «و پیش از آن هیچ نوشته‌ای را نمی‌خواندی و با دست خود آن را نمی‌نوشتی که در آن صورت کج‌روان به شک می‌افتادند.»

(درس ۴، صفحه‌های ۳۶ و ۴۵)

زبان انگلیسی (۲)

۶۶-

(ندرا باران طلب)

ترجمه‌ی جمله: «اگر می‌خواهی من به تو کمک کنم، باید مشخص‌تر بگویی که دنبال چه نوع کتابی می‌گردی.»

- (۱) ساده (۲) با تجربه
(۳) خوش‌شانس (۴) مشخص، خاص

(واژگان)

۶۷-

(ندرا باران طلب)

ترجمه‌ی جمله: «گاهی باید به خودت یادآوری کنی که بیش‌تر مشکلات تو فقط در ذهن تو وجود دارد.»

- (۱) دعوت‌کردن (۲) علاقه‌مندکردن
(۳) وجودداشتن (۴) ناپدیدشدن

(واژگان)

۶۸-

(میرحسین زاهدی)

ترجمه‌ی جمله: «آن‌ها فقط برای دانش‌آموزان در محدوده‌ی سنی دبیرستان کتاب‌های آموزشی منتشر می‌کنند.»

- (۱) ارزش (۲) تمرین
(۳) محدوده، دامنه (۴) شگفتی

(واژگان)

۶۹-

(علی شلوهی)

ترجمه‌ی جمله: «در جهان تعداد بسیار زیادی زبان وجود دارد که منقرض شده‌اند و دیگر مورد استفاده قرار نمی‌گیرند.»

- (۱) تشکیل‌دادن (۲) خاموش‌کردن
(۳) برخاستن (۴) منقرض‌شدن

(واژگان)

۷۰-

(پوار مؤمنی)

ترجمه‌ی جمله: «آگاه شدن از این‌که مطلقاً هیچ‌کار دیگری نیست که پزشکان بتوانند انجام بدهند تا وضعیت سلامت شما را بهتر کنند، تجربه‌ی به‌شدت دردناکی است.»

- (۱) به‌علاوه (۲) مطلقاً، کاملاً
(۳) بسیار زیاد (۴) خوشبختانه

(واژگان)

(علی شلوهی)

ترجمه‌ی جمله: «بسیاری از مردم فکر می‌کنند که او خجالتی است، اما او کاملاً پرحرف است.»

“people” اسم قابل شمارش است، بنابراین نمی‌تواند با “much” به کار رود. “a lot” قید است و با اسم به کار نمی‌رود. با توجه به معنای جمله، گزینه “few” به معنای «تعداد بسیار کم» هم مناسب نیست.

(گرامر)

(عبدالرشید شفیعی)

ترجمه‌ی جمله: «ترافیک زیادی در راه ما به خانه وجود نداشت. ما درست سر وقت به خانه برگشتیم.»

“traffic” اسم غیر قابل شمارش است، پس با “many” به کار نمی‌رود. “some” در جمله‌های منفی استفاده نمی‌شود. با توجه به معنی جمله، گزینه “little” هم نادرست خواهد بود.

(گرامر)

(میرحسین زاهدی)

ترجمه‌ی جمله: «من همیشه تمایل دارم یک تکه کیک با قهوه‌ام بخورم.»
از بین گزینه‌های داده شده فقط “a slice of” می‌تواند واحد شمارش مناسب برای “cake” باشد.

(گرامر)

(ندرا باران طلب)

ترجمه‌ی جمله: «من چند باری به سیدنی رفته‌ام. سه بار در سال ۱۹۸۷ و دو بار هم سال پیش.»

“times” به معنی «دفعه، بار» اسم قابل شمارش است، پس نمی‌تواند با “a little” به کار رود. بر طبق مفهوم جمله، “many” و “few” هم مناسب نخواهند بود.

(گرامر)

(ندرا باران طلب)

ترجمه‌ی جمله: «سرعت صوت در زیر آب ۴/۵ تا ۵ برابر سریع‌تر (از سرعت آن) در هواست. به همین دلیل دلفین‌ها برای برقراری ارتباط بیش از هر حالت دیگری، به صدا تکیه می‌کنند.»

- (۱) گم‌شدن، ناپدید شدن (۲) تجربه
(۳) سفر (۴) ارتباط

(واژگان)



۷۶- (رضا کیاسالار) (درک مطلب)
 ترجمه‌ی جمله: «لاتین یک زبان مرده به حساب می‌آید، زیرا دیگر در شکل اولیه‌اش استفاده نمی‌شود.»

(درک مطلب)

۷۷- (رضا کیاسالار) (درک مطلب)
 ترجمه‌ی جمله: «کدام‌یک از جملات زیر طبق متن صحیح نیست؟»
 «زبان‌های در معرض خطر قطعاً در خلال قرن آینده منقرض خواهند شد.»

(درک مطلب)

۷۸- (رضا کیاسالار) (درک مطلب)
 ترجمه‌ی جمله: «همه‌ی زبان‌های زیر ریشه در لاتین دارند به جز آلمانی.»

(درک مطلب)

۷۹- (رضا کیاسالار) (درک مطلب)
 ترجمه‌ی جمله: «نویسنده زبان یوپیک را در پاراگراف آخر ذکر می‌کند تا نشان دهد چه قدر سریع یک زبان ممکن است از کاربرد بیفتد.»

(درک مطلب)

۸۰- (رضا کیاسالار) (درک مطلب)
 ترجمه‌ی جمله: «کلمه‌ی "ancient" که زیر آن خط کشیده شده از نظر معنایی به "old" نزدیک‌ترین است.»

(درک مطلب)

۷- (پوار مؤمنی)
 (۱) کشور (۲) طبیعت
 (۳) زبان (۴) الفبا

(مکالمه)

۷- (پوار مؤمنی)
 (۱) جالب است (۲) خواهش می‌کنم
 (۳) ببخشید (۴) از تو متشکرم

(مکالمه)

۷- (پوار مؤمنی)
 (۱) مردانه (۲) بومی
 (۳) اصلی (۴) زبان

(مکالمه)

۷- (پوار مؤمنی)
 (۱) معنی‌دادن (۲) گوش‌دادن
 (۳) آموختن (۴) خواندن

(مکالمه)

۷- (پوار مؤمنی)
 (۱) اندک (۲) مقدار زیاد
 (۳) مقدار / تعداد زیاد (۴) تعداد زیاد

(مکالمه)



- صفحه اصلی
- مشاوره
- بهترین منابع
- روش مطالعه دروس
- اصول برنامه ریزی
- تست زدن
- انتخاب رشته
- تماس با ما

صفحه اصلی

جستجو در سایت

گروه مشاوران ۱۰۰ در تلگرام:

<https://t.me/joinchat/AAAAAESHhdq0p2GdQIm0sw>

جستجو در سایت

فهرست مطالب سایت

روش مطالعه دروس مختلف

مشاوره

انگیزشی

بهترین منابع کمک درسی

اصول درست تست زدن

برنامه ریزی درسی

آزمون های آزمایشی

انتخاب رشته

عضویت در کانال تلگرام ما

ارتباط با مشاور

- صفحه اصلی
- مشاوره
- بهترین منابع
- روش مطالعه دروس
- اصول برنامه ریزی
- تست زدن
- انتخاب رشته
- تماس با ما

درخواست مشاوره آنلاین



کلیک کنید

@moshaverane100_com

Telegram

تنها کانال رسمی ما در تلگرام

http://t.me/moshaverane100_com



معرفی کامل رشته ها



ریاضی و آمار (۲)

۸۶- (فرداد روشنی، گزاره‌ها و ترکیب گزاره‌ها، صفحه‌ی ۸ و ۹)
 نقیض گزاره‌ی دو شرطی $p \Leftrightarrow q$ می‌تواند به صورت $p \Leftrightarrow \sim q$ و یا $\sim p \Leftrightarrow q$ باشد.

۸۷- (امیر زرانروز، گزاره‌ها و ترکیب گزاره‌ها، صفحه‌ی ۳ تا ۴)
 گفته شده $p \wedge (\sim q \vee r)$ درست است، پس هم p درست است و هم $(\sim q \vee r)$ برای آن که $(\sim q \vee r)$ درست باشد ۳ حالت رخ می‌دهد:

$$\begin{array}{c} F \\ \hline \underbrace{\sim T \wedge (T \vee T)}_T \Rightarrow F \equiv T \end{array}$$

$$\begin{array}{c} T \\ \hline \underbrace{\sim T \wedge (T \vee F)}_F \Rightarrow T \equiv T \end{array}$$

$$\begin{array}{c} T \\ \hline \underbrace{\sim T \wedge (F \vee T)}_F \Rightarrow F \equiv T \end{array}$$

پس گزاره‌ی حاصل، همیشه درست است.

۸۸- (امیر زرانروز، گزاره‌ها و ترکیب گزاره‌ها، صفحه‌ی ۳ تا ۱۱)
 الف) $[p \Rightarrow (q \vee r)] \equiv [F \Rightarrow (T \vee r)] \equiv T$

$$b) [(\sim q \Leftrightarrow p) \vee (r \Leftrightarrow r)] \equiv [\underbrace{(F \Leftrightarrow F)}_T] \vee [\underbrace{(r \Leftrightarrow r)}_T] \equiv T$$

$$پ) [(p \wedge q) \Leftrightarrow (q \Rightarrow p)] \equiv [\underbrace{(F \wedge T)}_F] \Leftrightarrow [\underbrace{(T \Rightarrow F)}_F] \equiv T$$

$$ت) [(p \Rightarrow r) \Rightarrow \sim q] \equiv [\underbrace{(F \Rightarrow r)}_T] \Rightarrow F \equiv F$$

پس ۳ تا از گزاره‌های داده شده، ارزش درست دارند.

۸۹- (همید زرین‌کفش، گزاره‌ها و ترکیب گزاره‌ها، صفحه‌ی ۳ تا ۱۱)
 اگر p و q دو گزاره‌ی دلخواه باشند، در این صورت داریم:

$$p \vee \sim p \equiv T, \quad q \wedge \sim q \equiv F$$

$$\underbrace{(p \vee \sim p)}_T \Leftrightarrow \underbrace{(q \wedge \sim q)}_F \equiv T \Leftrightarrow F \equiv F$$

نقیض گزاره‌ی دو شرطی $p \Leftrightarrow q$ به صورت $\sim p \Leftrightarrow q$ و یا $p \Leftrightarrow \sim q$ است، لذا در ترکیب عطفی داده شده یکی ارزش درست و یکی ارزش نادرست دارد. لذا داریم:

$$(p \Leftrightarrow q) \wedge (p \Leftrightarrow \sim q) \equiv F$$

پس ارزش هر دو گزاره نادرست است.

۹۰- (های پلاور، گزاره‌ها و ترکیب گزاره‌ها، صفحه‌ی ۳ تا ۱۱)
 اگر p و q دو گزاره‌ی دلخواه باشند، در این صورت داریم:

$$p \Leftrightarrow \sim p \equiv F$$

گزاره‌ی شرطی به انتهای مقدم همواره درست است.

$$\underbrace{(p \Leftrightarrow \sim p)}_F \Rightarrow q \equiv F \Rightarrow q \equiv T$$

عکس نقیض گزاره‌ی شرطی $p \Rightarrow \sim q$ به صورت $q \Rightarrow \sim p$ است، لذا این دو گزاره با یکدیگر هم‌ارز هستند و هر دو دارای ارزش یکسان هستند.

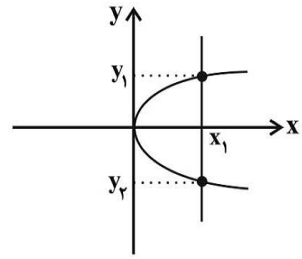
$$(p \Rightarrow \sim q) \Leftrightarrow (q \Rightarrow \sim p) \equiv T$$

۸۱- (فرداد روشنی، گزاره‌ها و ترکیب گزاره‌ها، صفحه‌ی ۲ و ۳)

گزینه‌های «۱»، «۲» و «۳» همه یک جمله خبری هستند که ارزش آن‌ها دقیقاً درست یا نادرست است، پس گزاره هستند. ولی جمله گزینه «۴» جمله امری می‌باشد و جملات امری - احساسی - عاطفی - پرسشی گزاره نیستند.

۸۲- (مهری ملارمفانی، توابع ثابت، چند ضابطه‌ای و همانی، صفحه‌ی ۲۲ تا ۲۴)

از آنجا که خط موازی با محور y ها وجود دارد که نمودار را در دو نقطه قطع می‌کند. لذا این نمودار تابع نمی‌باشد، زیرا به‌ازای یک x دو مقدار برای y به‌دست می‌آید.



۸۳- (همید زرین‌کفش، توابع ثابت، چند ضابطه‌ای و همانی، صفحه‌ی ۲۶ و ۲۷)

تابع $f: A \rightarrow B$ را که در آن مجموعه یک عضوی $R = \{C\}$ برد تابع است، تابع ثابت می‌نامند. با توجه به این تعریف تابع گزینه‌ی «۲» یک تابع ثابت است.

۸۴- (امیر زرانروز، گزاره‌ها و ترکیب گزاره‌ها، صفحه‌ی ۳ تا ۴)

با توجه به جدول ارزش گزاره‌ها داریم:

p	q	$p \vee q$	$\sim(p \vee q)$	$q \wedge \sim(p \vee q)$
T	T	T	F	F
T	F	T	F	F
F	T	T	F	F
F	F	F	T	F

۸۵- (سپار ممدنژار، گزاره‌ها و ترکیب گزاره‌ها، صفحه‌ی ۶ و ۷)

می‌دانیم در گزاره‌های شرطی $(p \Rightarrow q)$ اگر گزاره شرطی (p) نادرست باشد (انتقایی مقدم) آن‌گاه گزاره $p \Rightarrow q$ همواره دارای ارزش درست است و هیچ‌گاه نمی‌تواند به انتهای مقدم ارزش نادرست داشته باشد.



۹۳-

(ممد بهیرایی، استدلال ریاضی، صفحه‌ی ۱۲ و ۱۳)

اگر عدد مورد نظر را x در نظر بگیریم، $\frac{2}{3}$ عدد مورد نظر به علاوه نصف آن معادل

است که یک واحد از خود عدد بیشتر است. لذا داریم:

$$\frac{2}{3}x + \frac{x}{3} = x + 1$$

(ممد بهیرایی، استدلال ریاضی، صفحه‌ی ۱۱۶ و ۱۱۵)

۹۴-

در استدلال به کمک قیاس استثنایی اگر از گزاره p گزاره q نتیجه گرفته شود و گزاره p درست باشد، پس نتیجه می‌گیریم گزاره q نیز درست است، یعنی:

$$(p \Rightarrow q) \wedge p \Rightarrow q$$

اما در مغالطه به صورت زیر نوشته می‌شود که نتیجه‌گیری می‌تواند نادرست باشد و در واقع از استدلال قیاس استثنایی به اشتباه استفاده شده است.

$$(p \Rightarrow q) \wedge q \Rightarrow p$$

تنها در گزینه‌ی «۱» استدلال قیاس استثنایی به درستی استفاده شده است و سایر گزینه‌ها یک مغالطه است.

۹۵-

(امیر زراندوز، استدلال ریاضی، صفحه‌ی ۱۶)

می‌دانیم همواره می‌توانیم به جای اثبات گزاره $(p \Rightarrow q)$ گزاره $(\sim q \Rightarrow \sim p)$ را

ثابت کنیم. لذا اگر گزاره‌های $a > b$ و $a^3 > b^3$ را به ترتیب p و q بنامیم نقیض

p می‌شود: $a \leq b$ و نقیض q می‌شود: $a^3 \leq b^3$

لذا می‌توانیم به جای گزاره داده شده، گزاره $(a^3 \leq b^3 \Rightarrow a \leq b)$ را ثابت کنیم.

۹۶-

(سپار ممدنژاد، استدلال ریاضی، صفحه‌ی ۱۵)

برای پاسخ دادن به سؤال به تعداد لیوان‌های وارونه هر گزینه نیاز داریم. جواب صحیح گزینه‌ای است که تعداد لیوان‌های وارونه آن عددی زوج باشد.

گزینه‌ی «۱»: ۵ لیوان وارونه

گزینه‌ی «۲»: ۳ لیوان وارونه

گزینه‌ی «۳»: ۱ لیوان وارونه

گزینه‌ی «۴»: ۲ لیوان وارونه

۹۱-

(عمید زرین‌کفش، گزاره‌ها و ترکیب گزاره‌ها، صفحه‌ی ۳ تا ۱۱)

$$۱) (p \wedge q) \Leftrightarrow (\sim p \wedge r) \equiv \underbrace{(T \wedge F)}_F \Leftrightarrow (\sim T \wedge r) \equiv F \Leftrightarrow \underbrace{(F \wedge r)}_F$$

$$\equiv F \Leftrightarrow F \equiv T$$

$$۲) (q \vee r) \Rightarrow (r \Rightarrow p) \equiv \underbrace{(F \vee r)}_r \Rightarrow \underbrace{(r \Rightarrow T)}_T \equiv r \Rightarrow T \equiv T$$

$$۳) (\sim p \Rightarrow r) \Rightarrow \sim q \equiv (\sim T \Rightarrow r) \Rightarrow \sim F \equiv \underbrace{(F \Rightarrow r)}_T \Rightarrow T$$

به انتقای مقدم T

$$\equiv T \Rightarrow T \equiv T$$

$$۴) (p \wedge q) \Leftrightarrow (p \vee q) \equiv \underbrace{(T \wedge F)}_F \Leftrightarrow \underbrace{(T \vee F)}_T \equiv F \Leftrightarrow T \equiv F$$

۹۲-

(عمید زرین‌کفش، گزاره‌ها و ترکیب گزاره‌ها، صفحه‌ی ۳ تا ۱۱)

با استفاده از جدول ارزش گزاره‌ها داریم:

p	q	~p	~q	p ↔ q	~(p ↔ q)	p ⇒ ~q
د	د	ن	ن	د	ن	ن
د	ن	ن	د	ن	د	د
ن	د	د	ن	ن	د	د
ن	ن	د	د	د	ن	د

ت الف الف

p ⇒ q	~(p ⇒ q)	p ∧ ~q	~p ∧ q
د	ن	ن	ن
ن	د	د	ن
د	ن	ن	د
د	ن	ن	ن

پ ب ب پ

q ⇒ p	(p ⇒ q) ∧ (q ⇒ p)
د	د
د	ن
ن	ن
د	د

ت

پس تنها هم‌ارزی‌های (ب) و (ت) صحیح هستند. پس دو مورد از هم‌ارزی‌ها صحیح است.

علوم و فنون ادبی (۲)

-۱۰۱

(اعظم نوری نیا، تشبیه، صفحه‌ی ۳۰ و ۳۱)

در بیت گزینه «۲» تشبیه گسترده وجود دارد:

[تو] (مشبه) / غنچه (مشبه‌به) / سان (ادات تشبیه) / با صد زبان خوش سخن خاموش

باش (وجه شبه)

در سایر ابیات، تشبیه فشرده وجود دارد:

گزینه‌ی «۱»: «عشق (مشبه) / آتشی (مشبه‌به) است در دل // [عشق] (مشبه) / آبی (مشبه‌به) است در دو چشم.

گزینه‌ی «۳»: شمشیر حوادث: تشبیه فشرده به صورت ترکیب اضافی // [تو] (مشبه) /

جبهه‌ی بگشاده (مشبه‌به) باش.

گزینه‌ی «۴»: [تو] (مشبه) / بلبل (مشبه‌به) باش // [تو] (مشبه) / پروانه (مشبه‌به)

باش. // دام تماشا: تشبیه فشرده به صورت ترکیب اضافی.

-۱۰۲

(اعظم نوری نیا، پایه‌های آوایی، صفحه‌ی ۲۲)

بیت‌های «الف» و «پ» هر کدام چهار پایه‌ی آوایی و در هر پایه، چهار هجا دارند:

ج و ا ن ی ش م	ع ر ه ک ر د م	ک ج و ی م ز ن	د گ ا ن ی ر ا
م ه ت ر ئ ج	ج ا ر ب و د ی	خ ی ش ق ا ر و ن	م ی ن م و د ی

تشریح گزینه‌های دیگر:

بیت «ب» و «ت»: هر کدام چهار پایه‌ی آوایی و در هر پایه، سه هجا دارند:

و ل ی ک ن	ز م س ت ا ن	ب م ک ر	ب د س ت ا ن
ب ر و گ ش	ت ت ر س ا ن	ب ر و گ ش	ت ل ر ز ا ن

بیت «ت»: چهار پایه‌ی آوایی و در هر پایه، چهار هجا دارد:

ز م س ت ا ن پ و	س ت ی ن ف ز و	د ب ر ت ن ک د	خ د ا ی ا ن ر ا
-----------------	---------------	---------------	-----------------

-۱۰۳

(سعید یعفری، سبک عراقی، صفحه‌ی ۴۰ و ۴۱)

تاریخ‌نویسی در این دوره به اسلوب ساده رواج می‌یابد.

-۱۰۴

(سعید یعفری، سبک عراقی، صفحه‌ی ۴۱ و ۴۲)

تشریح گزینه‌های دیگر:

گزینه‌ی «۱»: عبارت درست است؛ اما درباره‌ی ویژگی ادبی است نه فکری.

گزینه‌ی «۲»: عبارت درست است؛ اما درباره‌ی ویژگی زبانی است نه فکری.

گزینه‌ی «۳»: در این دوره، کتاب عرفانی معتبری نوشته نشد.

-۹۷

(مهمربیرایی، استدلال ریاضی، صفحه‌ی ۱۶)

عکس نقیض گزاره $p \Rightarrow q$ برابر است با: $\sim p \Rightarrow \sim q$ پس باید ثابت کنیم، اگر $x+1$ عددی زوج باشد، آنگاه x^2-1 عددی زوج است.

$$x+1=2k \Rightarrow x=2k-1 \Rightarrow x^2=(2k-1)^2=4k^2-4k+1$$

$$\Rightarrow x^2-1=2(2k^2-2k) \Rightarrow x^2-1=2k'$$

-۹۸

(مهمربیرایی، استدلال ریاضی، صفحه‌ی ۱۶ تا ۱۸)

در گزینه‌ی «۱» استدلال به درستی انجام شده است.

در گزینه‌های «۲» و «۴» در مرحله‌ی اول طرفین وسطین درست انجام نشده است.

در گزینه‌ی «۳» در مرحله‌ی دوم تقسیم بر $-x$ اشتباه است.

-۹۹

(هادی پلاور، توابع ثابت، چند ضابطه‌ای و همانی، صفحه‌ی ۲۲ تا ۲۷)

چون f یک تابع ثابت است لذا برد تابع تنها شامل یک عضو است، یعنی تمامی

مؤلفه‌های دوم می‌بایست با یکدیگر برابر باشند، لذا داریم:

$$a = 5 = 2a + b \Rightarrow \begin{cases} a = 5 & (1) \\ 2a + b = 5 & (2) \end{cases} \rightarrow 2 \times 5 + b = 5 \Rightarrow b = 5 - 10 = -5$$

پس $b = -5$ است.

-۱۰۰

(همید زرین‌کفش، توابع ثابت، چند ضابطه‌ای و همانی، صفحه‌ی ۲۶ و ۲۷)

تابع ثابت به‌ازای هر مقدار ورودی یک مقدار ثابت می‌دهد، با توجه به عبارت صورت

سؤال داریم:

$$\begin{cases} f(a) = C \\ f(b) = C \Rightarrow \frac{f(a)-4}{f(b)+5} = f(c) \Rightarrow \frac{C-4}{C+5} = C \\ f(c) = C \end{cases}$$

$$\Rightarrow C^2 + 5C = C - 4 \Rightarrow C^2 + 5C - C + 4 = 0$$

$$\Rightarrow C^2 + 4C + 4 = 0 \Rightarrow (C+2)^2 = 0 \Rightarrow C+2 = 0$$

$$\Rightarrow C = -2$$

تاریخ (۲)

-۱۱۱

(بهروز یحیی، امت و حکومت نبوی در مدینه، صفحه‌ی ۲۳۲)

در سال دوم هجرت غزوه بدر، تغییر قبله از بیت‌المقدس به کعبه در مکه، ازدواج حضرت فاطمه (س) با حضرت علی (ع)؛ اخراج یهودیان بنی‌قینقاع از مدینه اتفاق افتاد.

-۱۱۲

(آزاده میرزایی، روش پژوهش در تاریخ؛ بررسی و سنجش اعتبار شواهد و مدارک، صفحه‌ی ۱۷ و ۱۸)

کتاب‌های ذکر شده در صورت سؤال به ترتیب مربوط به روش تاریخ‌نگاری تحلیلی، تاریخ‌نگاری ترکیبی و تاریخ‌نگاری ترکیبی است.

-۱۱۳

(منصوره هاجی زاره، تثبیت و گسترش اسلام در دوران خلفای نخستین، صفحه‌ی ۴۷ و ۴۸)

در دوران خلافت حضرت علی (ع) به دلیل اجرای عدالت و مساوات اسلامی، برخی مسلمانان، از جمله طلحه و زبیر به این شیوه توزیع بیت‌المال اعتراض کردند و نحوه توزیع عطایا توسط خلیفه دوم، اگرچه بر پایه مساوات اسلامی نبود، اما ساده‌زیستی و سخت‌گیری ایشان نسبت به کارگزاران خلافت و بزرگان قریش، از ثروت‌اندوزی و تجمل‌گرایی آنان جلوگیری کرد.

-۱۱۴

(منصوره هاجی زاره، تثبیت و گسترش اسلام در دوران خلفای نخستین، صفحه‌های ۴۸، ۵۱ و ۵۲)

الف) گروه‌هایی از پیروان آیین یهود در اسکندریه و سایر نقاط مصر پراکنده بودند، به دلیل عدم حمایت امپراتوری روم از آنان در برابر مسیحیان، از او ناخشنود بودند.

ب) بررسی پیمان‌های صلح مصریان با مسلمانان در منابع تاریخی، نشان می‌دهد که محتوای پیمان‌های مذکور شباهت زیادی به قرارداد صلح بیت‌المقدس دارد.

پ) مهم‌ترین اثر و پیامد گسترش سرزمینی اسلام در عرصه دین و فرهنگ جلوه‌گر شد.

ت) لشکرکشی اعراب مسلمان به سرزمین‌های مجاور شبه‌جزیره عربستان، از اواخر خلافت ابوبکر آغاز شد و تا پایان خلافت عثمان بدون وقفه ادامه یافت.

-۱۱۵

(هیبه مهبی، ترکیبی، صفحه‌های ۳۸، ۴۴ و ۴۹ و ۵۱)

سر دسته منافقان، در تشویق یهودیان بنی‌نضیر به مقاومت در برابر رسول خدا، عبدالله بن ابی بود.

خلیفه دوم، عمر به دست غلامی به نام پیروز یا فیروز نهادندی، ملقب به ابولؤلؤ مجروح شد و بر اثر شدت جراحت از دنیا رفت.

ابوبکر، در اواخر خلافت خود، چندین دسته سپاه را به سوی شام فرستاد که این سپاه در زمان خلافت عمر، نیروهای رومی و متحدان آنان را شکست دادند.

عمروبن عاص نقش مهمی در جلب رضایت خلیفه دوم برای لشکرکشی به مصر داشت.

-۱۰۰

(کازم کازمی، پایه‌های آوایی، صفحه‌ی ۲۲)

بیت‌گزینه‌ی «۳» از سه پایه‌ی آوایی (رکن) ساخته شده است و ابیات سایر گزینه‌ها از چهار پایه‌ی آوایی تشکیل شده‌اند. پایه‌های آوایی بیت گزینه‌ی «۳»:

بِ دِلْ گُفْتَم	زِ چَش مَانَش	بِ پَر هِیز
کِ هُش یَارَان	نَ یا وِیَزَن	دِ بَا مَسْت

تشریح گزینه‌های دیگر:

گزینه‌ی «۱»:

بِ دُنْ بَا	لِ مَحِ هِلْ	چِ نَانِ زَا	رِ گِرِ یِم
کِ آزِ گِرِ	یِ آمِ نَا	قِ دَرِ گِلْ	نِ شِیْدِ نَد

گزینه‌ی «۲»:

هَمِ کَا رَم	زِ خُدْ کَا مِی	بِ بَدِ نَا مِی	کِ شِیْبِ دَا خَر
نَ هَانِ کِی مَا	نَ دَانِ رَا زِی	کَ زُو سَا زَن	دِ مَحِ فِلْ هَا

گزینه‌ی «۴»:

مَنْ مَرِغِ کِی	پَرِ بَسِ تِ آمِ	زَانِ دَرِ قَفْسِ	بِنِ شَسِ تِ آمِ
گِرِ زَانِ کِ بِشِ	کَسِ تِی قَفْسِ	بِنْدِ مَوْ دِ مِی	پَرِ وَا زِ رَا

-۱۰۰

(کازم کازمی، تشبیه، صفحه‌ی ۳۰ و ۳۱)

تشبیه در بیت گزینه‌ی «۴»: نوع تشبیه در بیت گزینه‌ی «۴» گسترده و در سایر ابیات «فشرده» است.

مشبّه: روزگارم / مشبّه‌به: سر زلف پریشان / ادات تشبیه: ماند

تشریح گزینه‌های دیگر:

گزینه‌ی «۱»: گنج سلامت؛ مشبّه: سلامت / مشبّه‌به: گنج

گزینه‌ی «۲»: ملک عافیت؛ مشبّه‌به: ملک / مشبّه: عافیت

گزینه‌ی «۳»: تشبیه اول: کیمیای سعادت؛ مشبّه: سعادت / مشبّه‌به: کیمیا

تشبیه دوم: مشبّه: رفیق / مشبّه‌به: کیمیای سعادت

-۱۰۰

(مهن اصغری، پایه‌های آوایی، صفحه‌ی ۲۲)

پایه‌های آوایی بیت گزینه‌ی «۲»:

رُوزِ مَحِ شَرِ / مَحُو گِرِ دَدِ / سِرِ بَسِرِ

-۱۰۰

(هژبر رحیمی، تاریخ ادبیات فارسی در قرن‌های هفتم، هشتم و نهم، صفحه‌ی ۱۶ و ۱۷)

خواجه از غزل‌پردازان برجسته است که شعر او در مجموع، کمال یافته و پخته است. در غزل حافظ فرهنگ گذشته ایران با همه کمال ایرانی - اسلامی خود رخ می‌نماید. این‌همین قدرت شاعری خود را در قطعات اخلاقی آشکار کرده است. عبیدزاکانی شاعر خوش ذوق و آگاهی است که نکته‌یابی و انتقادهای ظریف اجتماعی او معروف است.

-۱۰۰

(هژبر رحیمی، تاریخ ادبیات فارسی در قرن‌های هفتم، هشتم و نهم، صفحه‌ی ۱۲ و ۱۳)

وضعیت زبان و ادبیات فارسی در قرن هفتم مثل بسیاری از دانش‌های دیگر، با دوره‌های پیش از خود متفاوت شد و به نوعی دچار سستی و نابسامانی گردید.

-۱۱۰

(مهن اصغری، پایه‌های آوایی، صفحه‌ی ۲۲)

پایه‌های آوایی حذف شده به ترتیب:

الف) جان بر لب / اب) اگر اک نون / ج) نر گست طر / د) ب جز رن دی

این پایه‌های آوایی به ترتیب با پایه‌های آوایی گزینه‌ی «۴» یکسان هستند.

جغرافیا (۲)

-۱۲۱

(مهدی‌ابراهیم علی‌نژاد، معنا و مفهوم ناحیه، صفحه‌ی ۴ و ۵)

ویژگی اصلی هر ناحیه، وحدت و همگونی نسبی عناصر طبیعی و انسانی در آن است و انتخاب معیارها و ملاک‌ها برای تعیین حدود یک ناحیه، به هدف مطالعه و تحقیق جغرافی‌دان بستگی دارد.

-۱۲۲

(بهروز یحیی، نواحی آب و هوایی، صفحه‌ی ۳۵)

چون فشار به سمت داخل کم می‌شود کانون کم فشار است که منطقه کم فشار (سیکلون) را با علامت L نشان می‌دهند.

-۱۲۳

(مهدی‌کاروان، ترکیبی، صفحه‌های ۱۱، ۱۵ و ۱۷)

تشریح عبارت‌های نادرست:

الف) هر ناحیه جغرافیایی دارای کانون یا مرکزی است که بیشترین عوامل وحدت و همگونی در آن وجود دارند.
 د) ساوان یک ناحیه انتقالی بین جنگل‌های بارانی استوایی و صحرای بزرگ افریقا است.

-۱۲۴

(مهدی‌کاروان، نواحی آب و هوایی، صفحه‌ی ۲۶)

در ناحیه استوا به دلیل زاویه مستقیم تابش و گرمای همیشگی، یک کانون «کم فشار» ایجاد می‌شود.

-۱۲۵

(الهام میرزائی، نواحی آب و هوایی، صفحه‌ی ۲۱ تا ۲۴)

اقلیم‌شناسی یکی از شاخه‌های جغرافیای طبیعی است. وجود هواکره یکی از ویژگی‌های مهم سیاره زمین است و این سیاره را از سایر سیارات جدا می‌کند. مقدار انرژی گرمایی دریافتی توسط هر واحد سطح در مدار ۶۰ درجه تقریباً نصف منطقه استوایی است. سیکلون بر روی منطقه گرم تشکیل می‌شود.

-۱۱

(مهدی‌کاروان، اسلام در مکه، صفحه‌ی ۲۶ و ۲۷)

الف) سران مشرک که در ابتدای دعوت اسلامی، مخالفت و دشمنی شدیدی با رسول خدا ابراز نمی‌داشتند؛ با گسترش دعوت و گرایش جوانان و مستضعفان به اسلام، درصدد برآمدند که با پیامبر و مسلمانان مقابله کنند.
 ب) از خانواده حضرت خدیجه (س)، حضرت علی (ع) و زید بن حارثه و بیرون از خانواده: ابوبکر بن ابی‌قحافه از نخستین ایمان آوردگان به نبوت حضرت محمد (ص) و دین اسلام شناخته شده‌اند.

-۱۱

(سکینه سارات سیریان، روش پژوهش در تاریخ، بررسی و سنجش اعتبار شواهد و مدارک، صفحه‌ی ۱۴ و ۱۵)
 یکی از کارهای مورخان در نقد روایت‌کننده این است که چه فاصله زمانی و مکانی بین راوی و خبر وجود دارد. مقایسه و مطابقت یک خبر و منبع تاریخی و یا نوشته‌های دیگر مانند نسب‌نامه‌ها، سفرنامه‌ها، فتوت‌نامه‌ها، سیاست‌نامه‌ها و امثال آن روشی سودمند در جهت تعیین اعتبار اخبار و اسناد است.

-۱۱

(آزاده میرزایی، امت و حکومت نبوی در مدینه، صفحه‌ی ۳۷ تا ۳۹)

الف) مورخان سال نهم هجری را سال وفود یا سال اسلام آوردن قبیله‌ها نامیده‌اند. در این سال هئیت‌های نمایندگی قبیله‌های مختلف عرب از هر سو به مدینه آمدند و ضمن پذیرش اسلام، فرمانبرداری خود را از رسول خدا اعلام کردند.
 ب) به دنبال نزول آیات جهاد، رسول خدا تصمیم به تشکیل نیروی نظامی گرفت.
 پ) قرآن صلح حدیبیه را فتح و پیروزی آشکار برای اسلام معرفی کرده است.

-۱۱

(علیرضا عوض‌آبادیان، امت و حکومت نبوی در مدینه، صفحه‌ی ۳۰ و ۳۱)

ساکنان شهر یترب در دوران جاهلیت، شامل دو گروه یهود و عرب بودند و به لحاظ اعتقادی و دینی، اکثر اعضای قبیله‌های عرب ساکن شهر یترب بت پرست بودند و هجرت رسول خدا و پیروانش از مکه به یترب یکی از رویدادهای سرنوشت‌ساز تاریخ اسلام به‌شمار می‌رود و در نتیجه این رویداد، زمینه و شرایط مناسبی برای برپایی امت و حکومت اسلامی فراهم آمد.

-۱۲

(مهدی‌کاروان، اسلام در مکه، صفحه‌ی ۲۱ و ۲۲)

الف) وابستگی شدید اعراب به قبیله خود، موجب به وجود آمدن تعصب یا عصبیت قبیله‌ای شده بود. تعصب قبیله‌ای، نقش زیادی در بروز جنگ و خونریزی‌های پی‌درپی در شبه جزیره عربستان داشت.
 ب) در آستانه ظهور اسلام، ساکنان شبه جزیره عربستان را قبیله‌ها و طایفه‌های گوناگون عرب تشکیل می‌دادند و هر یک از آن‌ها بر پایه نسب‌نامه‌هایی که سینه به سینه منتقل شده بود، خود را به یکی از دو دسته قحطانی (جنوبی) و عدنانی (شمالی) منسوب می‌کردند.
 ج) وضعیت اقتصادی شبه جزیره عربستان به شدت متأثر از موقعیت جغرافیایی و شرایط طبیعی و اقلیمی آن بود.

جامعه‌شناسی (۲)

(ممدابراهیم علی‌نژاد، جهان فرهنگی، صفحه‌ی ۷ و ۸)

-۱۳۱

درباره جهان‌های مختلف و چگونگی رابطه و پیوند آن‌ها دیدگاه‌هایی وجود دارد. گروه اول معتقدند بین علوم طبیعی و علوم انسانی تفاوتی وجود ندارد. نادیده گرفتن تفاوت علوم انسانی با علوم طبیعی، ظرفیت‌ها و قابلیت‌هایی را از علوم انسانی و اجتماعی سلب می‌کند.

(ممدابراهیم علی‌نژاد، نمونه‌های فرهنگ جهانی ۲، صفحه‌ی ۳۲)

-۱۳۲

متفکران جهان اسلام، خطرات سلطه فرهنگ غرب و فراموشی فرهنگ و هویت اسلامی را گوشزد کردند و انقلاب اسلامی ایران، نقطه عطفی در بازگشت به فرهنگ اسلامی در جهان اسلام است.

(الهام میرزائی، فرهنگ جهانی، صفحه‌ی ۱۲ و ۱۳)

-۱۳۳

فرهنگی که عقاید، ارزش‌ها یا هنجارهای آن ناظر به قوم، منطقه یا گروه خاصی است، با عبور از مرزهای جغرافیایی خود جهان را به مناطقی دوگانه تقسیم می‌کند. فرهنگ صهیونیسم، آرمان‌ها و ارزش‌های خود را متوجه نژاد خاصی می‌داند.

(ممدابراهیم علی‌نژاد، نمونه‌های فرهنگ جهانی ۲، صفحه‌ی ۳۱)

-۱۳۴

قدرت سیاسی جوامع اسلامی که تا قبل از استعمار، بیشتر ریشه در مناسبات قومی و قبیله‌ای داشت، در دوران استعمار، از طریق سازش با دولت‌های غربی، با قدرت استعمارگران پیوند خورد و این مسئله سبب شد تا استبداد اِپلی و قومی به صورت استبداد استعماری درآید.

توضیح نکات درسی:

تفاوت راهبردی استبداد تاریخی - قومی با استبداد استعماری در این است که استبداد قومی به رغم هویت غیر اسلامی خود - به دلیل این که پشتوانه و عقبه‌ای خارج از جغرافیای جهان اسلام نداشت - از رویارویی مستقیم با فرهنگ توانمند اسلامی دوری می‌گزید و تلاش می‌کرد با رعایت ظواهر اسلامی، ظاهر دینی خود را حفظ نماید، اما استبداد استعماری به دلیل این که در سایه قدرت و سلطه جهان غرب عمل می‌کرد، در جهت گسترش نیازهای اقتصادی و فرهنگی جهان غرب، چاره‌ای جز حذف مظاهر فرهنگ اسلامی نداشت.

(آزیتا بیدرقی، نمونه‌های فرهنگ جهانی ۱، صفحه‌ی ۲۵)

-۱۳۵

استعمار فرانسه، گسترش و سلطه فرهنگ غرب بر همه جهان و غربی کردن جهان را در پوشش نام «جهانی شدن» پیگیری می‌کند. در استعمار نو، کشور استعمارگر با اتکا به قدرت اقتصادی خود و با استفاده از نهادها و سازمان‌های اقتصادی و سیاسی بین‌المللی و همچنین از طریق دولت‌های دست‌نشانده، کنترل بازار و سیاست کشورهای دیگر را در اختیار می‌گیرد.

(الهام میرزائی، ناهمواری‌ها و اشکال زمین، صفحه‌ی ۴۵ و ۴۶)

-۱۲۰

تصویر (الف) غار علی‌صدر همدان است که بر اثر پیشرفت پدیده کارست تشکیل شده است. تصویر (ب) دره U شکل ایلینویز را نشان می‌دهد که بر اثر فرسایش یخچالی تشکیل شده است.

-۱۲۱

(ممدابراهیم علی‌نژاد، ناهمواری‌ها و اشکال زمین، صفحه‌ی ۴۰ و ۴۱)

صفحه نازکا تحت تأثیر فشردگی صفحه امریکای جنوبی است و در حال دور شدن و جدایی از صفحه اقیانوس آرام است. آب و هوای گرم و مرطوب سرعت و شدت هوازگی را افزایش می‌دهد. هوازگی و فرسایش همراه با یکدیگر موجب تغییر چهره زمین می‌شوند.

(بهرروز یبسی، نواحی آب و هوایی، صفحه‌ی ۲۶ و ۲۷)

-۱۲۲

در منطقه A که در حوالی مدار ۶۰ درجه شمالی می‌باشد به علت برخورد دو توده هوا یک کانون کم‌فشار شکل می‌گیرد. به دلیل برخورد توده‌های هوا با یکدیگر بارندگی جبهه‌ای (سیکلونی) صورت می‌گیرد.

نکته:

بارندگی جبهه‌ای (سیکلونی) بیشتر در محل جبهه‌ها به وجود می‌آید.

(علیرضا عوض‌آبادیان، نواحی آب و هوایی، صفحه‌ی ۳۳)

-۱۲۳

به طور کلی، بیابان‌ها بخش‌هایی از مناطق خشک هستند و بارندگی سالانه بیابان‌ها کمتر از ۵۰ میلی‌متر است و میزان تبخیر شدید و پوشش گیاهی ضعیف است و بیابان‌های گرم عمدتاً در نواحی مجاور مدار رأس‌السرطان و رأس‌الجدی واقع شده‌اند.

(علیرضا عوض‌آبادیان، ناهمواری‌ها و اشکال زمین، صفحه‌ی ۳۸ و ۳۹)

-۱۲۴

دشت‌ها سرزمین‌های پست و نسبتاً هموارند که در میان کوه‌ها یا در کنار سواحل و یا میان فلات‌ها و کف دره‌ها قرار گرفته‌اند. آن‌ها بیش از «یک سوم» سطح زمین را پوشانده‌اند.

فلسفه

-۱۳-

(آزیتا بیرقی، باورها و ارزش‌های بنیادین فرهنگ غرب، صفحه‌ی ۴۲ و ۴۳)

روشنگری در سده‌های هفدهم و هجدهم میلادی: بیشتر رویکردی عقل‌گرایانه داشت و هنگامی که با شناخت عقلی همراه باشد، به دئیسم ختم می‌شود.

روشنگری در سده‌های نوزدهم و بیستم؛ بیشتر صورت حس‌گرایانه پیدا کرد و وقتی به شناخت حسی و تجربی محدود شود، نوعی علم تجربی سکولار پدید می‌آورد. در پایان قرن بیستم با افول تجربه‌گرایی، فرهنگ غرب گرفتار بحران معرفت‌شناختی شده است.

-۱۳-

(بهروز ییمی، باورها و ارزش‌های بنیادین فرهنگ غرب، صفحه‌ی ۳۹ و ۴۰)

اومانیسم از نتایج منطقی سکولاریسم است و در فرهنگ‌های دینی، آدمیان، ابعاد نفسانی و دنیوی خود را در سایه ابعاد معنوی خویش پی می‌گیرند و اگر افرادی هواهای نفسانی خود را دنبال کنند، آن را به صورت آشکار و رسمی اظهار نمی‌کنند.

-۱۳-

(بهروز ییمی، نمونه‌های فرهنگ جهانی ۱، صفحه‌ی ۲۳ و ۲۴)

استعمار نوعی از جهان‌گشایی و امپراتوری است و واژه امپریالیسم از امپراتوری گرفته شده است. در استعمار نو، کشورهای استعمارگر، با استفاده از ظرفیت‌هایی که در دوره استعمار ایجاد کرده‌اند، از مجریان بومی و داخلی کشورهای مستعمره، برای نیل به اهداف استعماری خود استفاده می‌کنند.

-۱۳-

(ممدابراهیم علی‌نژاد، نمونه‌های فرهنگ جهانی ۱، صفحه‌ی ۲۰ و ۲۱)

مغولان با قدرت نظامی خود مناطق وسیعی از جهان را تصرف کردند ولی فرهنگ مغولان، قومی و قبیله‌ای بود و شایستگی‌های لازم را برای تبدیل شدن یک فرهنگ جهانی نداشت.

-۱۴-

(الهام میرزایی، نمونه‌های فرهنگ جهانی ۲، صفحه‌ی ۲۹)

ارزش‌ها، هنجارها و رفتارهای جاهلی در عصر نبوی تا فتح مکه، در برابر اسلام آشکارا مقاومت کرده بود و پس از آن در پوشش نفاق خزیده بود. این ارزش‌ها در دوران خلافت، دوباره در جامعه اسلامی نمایان شد و به تدریج اقتدار جامعه اسلامی را در چارچوب مناسبات قبیله‌ای و عشیره‌ای سازمان بخشید.

-۱۴۱-

(تاهیر پوهریان، فلسفه چیست (۱)، صفحه‌ی ۴)

وقتی به‌خاطر بروز مشکلات در زندگی با ناکامی در رسیدن به آرزوهای خود، می‌پرسیم «فلسفه زندگی چیست؟» مقصود از فلسفه در این‌گونه سؤالات یعنی «چرایی» حادثه‌ها و توضیح و تبیین آن‌ها و وقتی انسان در مقابل حوادث جهان دچار حیرت و پرسش می‌شود برای «زدودن حیرت» و «فهم حقایق امور» به فلسفه روی می‌آورد.

-۱۴۲-

(ژیرلا سلاپه، فلسفه چیست (۱)، صفحه‌ی ۵)

انسان در زندگی برای حیات معنوی خود پرسش‌هایی دارد که برای رسیدن به پاسخ آن‌ها محتاج به «تفکر» است. درس «فلسفه» عهده‌دار بررسی «روشنمند» این سؤالات بنیادی است.

-۱۴۳-

(ممدحسین امامی، فلسفه چیست (۲)، صفحه‌ی ۱۳ و ۱۴)

به‌نظر آگوست کنت، تنها زمانی می‌توان برای شناخت ارزش قائل شد که از طریق حس و تجربه به‌دست آمده باشد و در نتیجه، اموری را می‌توان اثبات کرد که مشاهده‌پذیر باشند. تفکر و تحلیل عقلی محض، برای آگوست کنت در شناخت موجودات، اعتباری نداشت و در این دیدگاه یادگیری و شناخت تنها نوعی رفتار به‌شمار می‌رود که حاصل بازتاب عوامل محیطی مؤثر است.

-۱۴۴-

(ممدحسین امامی، فلسفه چیست (۲)، صفحه‌ی ۱۳ تا ۱۴)

نظریه گشتالت از نظر فلسفی مبتنی بر آراء کانت بود. ادراک برای گشتالت یک واحد سازمان یافته بود که در آن، ذهن به مواد خام ادراکی که از محیط به آن می‌رسد، شکل و سازمان می‌بخشد. نظریه گشتالت معتقد است انسان در یادگیری و شناخت، اجزای شناخت را مانند مجموعه‌های متداخل به صورت یک کل یا واحد می‌شناسد.

-۱۴۵-

(عاطفه‌ربابه صالحی، فلسفه چیست (۲)، صفحه‌ی ۱۷ تا ۲۰)

اگر انسان همواره خود را در حضور خداوند بصیر و توانا احساس کند، نمی‌تواند کرامت روحی خود و ارزش‌های معنوی را زیر پا بگذارد به همین دلیل است که تاکنون بشر در هیچ فلسفه اخلاقی‌ای به‌جز فلسفه اخلاقی که از دین سرچشمه گرفته است نتوانسته برای ارزش‌های اخلاقی توجیهی دقیق و استوار بیابد.

۱۴-

(عاطفه، پایه صالمی، فلسفه چیست (۲)، صفحه‌ی ۲۲ و ۲۳)

هنر در هر دوره از تاریخ تفکر و تمدن بشر، جلوه‌ای از «نگاه انسان به حقیقت جهان» در آن دوره بوده است. تفاوت هنر در دوران اساطیر یونانی، هنر دوران مسیحیت قرون وسطی، هنر رنسانس و هنر جدید، ریشه در «تحول بینش‌های فلسفی بشر» داشته است.

۱۵۳-

(کتاب جامع سؤال ۲۵، فلسفه چیست (۱)، صفحه‌ی ۶ و ۷ کتاب درسی) اصل واقعیت داشتن جهان از «مبانی فلسفی علوم طبیعی» محسوب می‌شود. «تغییر طول موج صوت تابع تغییر فاصله چشمه صوت با شنونده است» از قوانین بیان «علیت» چیزی نسبت به چیز دیگر است.

۱۴-

(فاطمه شومیری، فلسفه چیست (۳)، صفحه‌ی ۲۶ و ۲۷)

مهم‌ترین بخش فلسفه، «مابعدالطبیعه یا فلسفه اولی» است که موضوع آن «وجود و هستی» است و این نشان می‌دهد که می‌توان به اشیاء از آن جهت که هستند و با صرف‌نظر از اختلافشان و چه چیز بودنشان توجه کرد. «وجود داشتن خود قواعد و احکامی دارد.»

۱۵۴-

(کتاب جامع سؤال ۳۸، فلسفه چیست (۲)، صفحه‌ی ۱۳ کتاب درسی) مکتب «تحصلی» که پایه‌گذار آن آگوست کنت می‌باشد، برای شناختی ارزش قائل شد که از طریق «حس و تجربه» به دست بیاید و در نتیجه اموری قابل اثبات می‌باشند، که «مشاهده‌پذیر» باشند. در چنین نگرشی تفکر عقلانی محض که قابل مشاهده نباشد بدون اعتبار است و نظریات آگوست کنت در روان‌شناسی تأثیر فراوانی بر جای گذارد از جمله اینکه مطالعات روان‌شناسی تنها بر چیزهایی که می‌توانست «قابل رؤیت و محسوس» باشد متمرکز شد.

۱۴-

(فاطمه شومیری، فلسفه چیست (۳)، صفحه‌ی ۲۸)

بحث «علت و معلول» از مباحث مهم مابعدالطبیعه است و «علیت» اگر به اصل هستی باز گردد در «مابعدالطبیعه» مطالعه می‌شود.

۱۵۵-

(کتاب جامع سؤال ۵۰، فلسفه چیست (۲)، صفحه‌ی ۱۸ کتاب درسی) یکی از مسائل مهم در علم سیاست این است که «حکومت بر مردم حق چه کسانی است» و مردم باید از چه کسی یا چه کسانی اطاعت کنند؟ در اسلام، حکومت و اقتدار تنها از آن خداوند است و «کسی مشروعیت سیاسی و ولایت پیدا می‌کند که حکم خدا را بیان کند.»

۱۴-

(ناهد پوهریان، فلسفه چیست (۳)، صفحه‌ی ۲۹ و ۳۰)

«فلسفه» کوششی است برای شناختن پایه‌ها و مبادی پدیده‌ها تا بتوانیم پدیده‌ها را به نحو عقلانی تبیین کنیم و «احکام وجود» شامل‌ترین و کلی‌ترین احکام نسبت به موضوعات همه علوم هستند. برای شناخت همانندی و مشابهت میان اشیا و تشخیص آن‌ها به «وحدت» نیازمندیم.

۱۵۶-

(کتاب جامع سؤال ۵۴، فلسفه چیست (۲)، صفحه‌ی ۱۹ کتاب درسی) در علم اخلاق، همه‌جا صحبت از خوبی و بدی و فضیلت و رذیلت است. نه فلسفه‌ی علم اخلاق.

۱۵-

(نرپس شعرآئینی، فلسفه چیست (۱)، صفحه‌ی ۸)

علوم تجربی متکی به «اصول و مبانی فلسفی علوم طبیعی» است و «فلسفه» عهده‌دار تحقیق در مبانی و اصول و تکیه‌گاه‌های علوم می‌باشد.

۱۵۷-

(کتاب جامع سؤال ۵۲، فلسفه چیست (۲)، صفحه‌ی ۱۹ تا ۲۱ کتاب درسی) **تشریح گزینه‌های دیگر:**
گزینه‌ی «۱»: سؤال درباره‌ی فلسفه هنر و فلسفه اخلاق است.
گزینه‌ی «۲»: هر دو سؤال مربوط به «فلسفه اخلاق» است.
گزینه‌ی «۳»: هر دو سؤال مربوط به «فلسفه هنر» است.

فلسفه (شاهد «گواه»)

۱۵-

(کتاب جامع سؤال ۲، فلسفه چیست (۱)، صفحه‌ی ۲ کتاب درسی)

سوفسطائیان استدلال‌هایی را به کار می‌بردند که ظاهراً درست بود اما در واقع مطابق با واقع نبود و غلط بود.

۱۵۸-

(کتاب جامع سؤال ۶۳، فلسفه چیست (۳)، صفحه‌ی ۲۶ و ۲۹ کتاب درسی) اگر بخواهیم کمیت و یا کیفیت اشیا را در نظر بگیریم و مطالعه نماییم، سروکار ما با «یکی از علوم» است و «هستی» اصلی‌ترین و حقیقی‌ترین مبنایی است که خصوصیات اشیا به آن باز می‌گردد.

۱۵-

(کتاب جامع سؤال ۱۱، فلسفه چیست (۱)، صفحه‌ی ۴ کتاب درسی)

انسان پیوسته می‌کوشد تا با بهره‌جویی از عقل خود به راز و رمز امور دست یابد و گروه‌های ناگشوده را از رشته حوادث و پدیده‌های مختلف، بگشاید و از عمق حقایق آن‌ها سر درآورد و «فلسفه» شکل خاصی از این تکاپوی «پایان‌ناپذیر عقلانی» است.

توضیح نکات درسی:

مفاهیم کمیت و کیفیت در علوم مختلف مورد بررسی قرار می‌گیرند.

-۱۵

(کتاب جامع سؤال ۶۴، فلسفه چیست (۳)، صفحه‌ی ۲۶ کتاب درسی)

فیلسوف همواره با مشاهده‌ی پدیده‌های اطراف خویش می‌کوشد تا از ظاهر آنها فراتر رفته و به باطن آنها بپردازد؛ اما در این گزینه که بر خلاف تعریف فلسفه ذکر شده فیلسوف را به‌عنوان کسی معرفی نموده که از باطن پدیدارها به شناسایی ظاهر آنها می‌پردازد.

-۱۶

(کتاب جامع سؤال ۷۳، فلسفه چیست (۳)، صفحه‌ی ۲۶ تا ۲۸ کتاب درسی)

اشیا با وجود این‌که در خصوصیات گوناگون با یکدیگر فرق دارند در یک چیز شریک‌اند و آن این است که همه «هستند» و وجود دارند. وقتی به بررسی اشیاء از جهت چیزی که هستند توجه کنیم سروکار ما با یکی از علوم خواهد بود و به سراغ علوم مختلف می‌رویم. اگر زمانی خود «هستی» و هست بودن اشیا ذهن ما را به خود جلب کرد آن هنگام قدم در عرصه‌ی مابعدالطبیعه نهاده‌ایم.

روان‌شناسی

-۱۶

(سوفیا فرفی، تعریف و روش مورد مطالعه، صفحه‌ی ۲۷ تا ۲۹)

تشریح عبارتهای نادرست:

(ج) مصاحبه ساختار یافته بر پرسش‌نامه ترجیح دارد؛ زیرا امکان اخذ اطلاعات بیشتری را فراهم می‌کند.

(د) مشاهده باید همراه با ثبت دقیق و به دور از پیش‌داوری شخصی باشد.

-۱۶

(سوفیا فرفی، روان‌شناسی رشد، صفحه‌های ۵۳، ۵۵، ۵۷ و ۶۲)

هر چند رشد اخلاقی به شکل‌گیری شناخت وابسته است، اما در بسیاری از موارد صرف داشتن شناخت، به رفتار اخلاقی منجر نمی‌شود.

-۱۶

(مهمربور صهرابانی، تعریف و روش مورد مطالعه، صفحه‌ی ۱۹ و ۲۰)

بسیاری عقیده دارند که جامع‌ترین تعریف روان‌شناسی این است که آن را علم مطالعه رفتار و فرآیندهای ذهنی (شناخت) بدانیم.

-۱۶۴

(بیژن امیریان، تعریف و روش مورد مطالعه، صفحه‌ی ۱۸ و ۱۹)

منظور از «تعریف عملیاتی» این است که در روش علمی متغیر مورد نظر باید به صورت عینی و دقیق تعریف شود و «تکرارپذیری» یعنی هر فردی می‌تواند در صورت رعایت ضوابط علمی، یافته‌های دیگران را تکرار کند و به نتیجه مورد نظر برسد.

-۱۶۵

(سوفیا فرفی، روان‌شناسی رشد، صفحه‌ی ۵۵ و ۶۱)

(الف) رشد سریع شناختی در نوجوانی و جوانی باعث می‌شود که فرد بهتر بتواند درباره مسائل اخلاقی، ارزشی و دینی قضاوت کند و واکنش دقیق‌تری نشان دهد.

(ب) روابط اجتماعی نوجوان، در مقایسه با دوران کودکی و بروز احساس خودمختاری و استقلال نسبت به والدین، با مسائل اخلاقی و ارزشی نیز بیشتر درگیر می‌شود و زمینه‌های رشد ارزش‌های اخلاقی در وی افزایش می‌یابد.

(ج) یکی از تکالیف اصلی در دوره نوجوانی، شکل‌گیری هویت است.

(د) توجه نوجوانان، در مقایسه با کودکان، گزینشی‌تر است؛ به این معنا که بر اطلاعات مرتبط متمرکز می‌شوند و با ضرورت‌های تکلیف مورد نظر، بهتر سازگار می‌شوند.

-۱۶۶

(مهران افشاری، تعریف و روش مورد مطالعه، صفحه‌ی ۲۵)

مغز پسین شامل بصل‌النخاع، پل مغزی و مخچه است؛ پیش‌مغز شامل، قشر مخ، هسته‌های قاعده‌ای، دستگاه لیمبیک یا کناری تالاموس و هیپوتالاموس است. مخچه در مغز پسین کنترل هماهنگی بدن، توازن و کشش عضلانی را برعهده دارد.

-۱۶۷

(مهران افشاری، تعریف و روش مورد مطالعه، صفحه‌ی ۲۵ و ۲۶)

در بین بخش‌های پیش‌مغز، قشر مخ اهمیت بسزایی دارد؛ زیرا نقش اساسی در تفکر و فرایندهای ذهنی دارد و از این نظر با قطعه پیشانی مطابقت دارد چون قطعه پیشانی مغز نیز، با پردازش حرکت و فرایندهای عالی مانند تفکر سر و کار دارد.

-۱۶۸

(سوفیا فرفی، روان‌شناسی رشد، صفحه‌ی ۳۰ و ۳۵)

عواملی همچون سن مادر، کیفیت تغذیه، فشار روانی، آلودگی محیط، حالت‌های هیجانی و استفاده از داروها بر چگونگی رشد قبل از تولد تأثیر دارد.



۱۶-

(هژبر رهیمی، تعریف و روش مورد مطالعه، صفحه‌ی ۱۲ و ۱۳)

الف) علم تجربی از روش‌ها و ابزارهای دقیق و قابل اندازه‌گیری استفاده می‌کند و یکی از اقسام علوم بشری است.

ب) فرضیه - اصول یا قوانین

ج) سودمندی - کاربرد پذیری

د) منظور از سطح صوری ساختار ظاهری و نحوه‌ی نگارش آن نظریه و منظور از سطح تجربی تجربه‌پذیری و پژوهش‌پذیری آن است.

۱۷-

(سوفیا فرقی، روان‌شناسی رشد، صفحه‌ی ۴۲)

ویژگی‌های مربوط به رشد انسان را به دلیل پیوستگی رشد، نمی‌توان به راحتی به

مراحل مشخص تقسیم کرد، اما امروزه اکثر روان‌شناسان رشد، به رشد مرحله‌ای

اعتقاد دارند. بر همین اساس، ابعاد مختلف رشد در طول زندگی یا فراخنای زندگی، به

مراحل مختلف تقسیم می‌شود.

۱۷-

(پیژن امپریان، روان‌شناسی رشد، صفحه‌ی ۵۳ و ۵۴)

نوجوانی دوره‌ای است که با شدیدترین و گسترده‌ترین تغییرات زیستی همراه است.

۱۷-

(سوفیا فرقی، روان‌شناسی رشد، صفحه‌ی ۴۶)

اینکه وزن کودک پس از گذشت ۶ ماه از تولد دو برابر و پس از پایان سال اول، ۳ برابر

شود و وزن مغز افزایش می‌یابد و حتی استخوان‌ها استحکام پیدا می‌کنند دلالت بر

شاخص‌ترین جنبه رشد، یعنی رشد جسمانی - حرکتی است. از زمان تولد تا نوجوانی،

رشد جسمانی - حرکتی با سرعت و تغییرات بسیاری همراه است.

۱۷-

(هژبر رهیمی، تعریف و روش مورد مطالعه، صفحه‌ی ۱۶)

شیوه خردگرایانه: در این شیوه با کمک فلسفه و روش‌های مبتنی بر منطق، به حقیقت

چیزی پی می‌برند. فیلسوفان از این روش استفاده می‌کنند.

۱۷-

(پیژن امپریان، روان‌شناسی رشد، صفحه‌ی ۲۱)

چگونگی شکل‌گیری سطوح مختلف شناخت به ترتیب حروف الفبا در جای خالی:

الف) شناخت پایه (ب) حافظه (ج) توجه (د) تحریک گیرنده‌ها (ه) تفکر (و) شناخت عالی

۱۷۵-

(الهام میرزائی، روان‌شناسی رشد، صفحه‌های ۴۰، ۴۱، ۴۴ و ۴۵)

الف) ۴۰ تا ۶۵ سالگی را دوره میان‌سالی (بزرگ‌سالی دوم) می‌نامند.

ب) نام دیگر تخمک بارور شده، زیگوت می‌باشد.

پ) دوره سنی کودکی، نسبت به سایر دوره‌های بعدی رشد، اهمیت بیشتری دارد.

۱۷۶-

(الهام میرزائی، روان‌شناسی رشد، صفحه‌ی ۳۴ و ۳۷)

تشریح عبارتهای نادرست:

ب) مهارتی همچون پریدن یک حرکت درشت محسوب می‌شود.

پ) کودکان ۱ تا ۳ ساله را که تازه راه می‌افتند، نوپا می‌نامند.

۱۷۷-

(موسا عفتی، روان‌شناسی رشد، صفحه‌ی ۵)

گزینه‌ی «۲»: نشان‌دهنده رفتار اجتماعی کودک در ۲-۳ ماهگی می‌باشد.

گزینه‌ی «۴»: کودک در دوره دبستان علاقه‌مند به بازی با همجنس خود است.

۱۷۸-

(موسا عفتی، روان‌شناسی رشد، صفحه‌ی ۵)

در دوره دبستان (۹ سالگی) کودکان علاقه خاصی به این دارند که با همجنسان خود

بازی کنند.

۱۷۹-

(مهرزاد صبهتی، روان‌شناسی رشد، صفحه‌ی ۵۰)

رشد هیجانی در کودکان نسبت به حیوانات، به دلیل آگاهی بیشتر و برقراری تعامل با

محیط بازتر و متنوع‌تر، رشد یافته‌تر است.

۱۸۰-

(علیرضا عوض‌آبادیان، روان‌شناسی رشد، صفحه‌ی ۴۰ و ۴۱)

براساس فرآیند «رشد»، آدمی، از دوره جنینی تا مرگ، برخی خصوصیات را در

جنبه‌های مختلف رشد نشان خواهد داد. مثلاً از لحاظ رشد جسمانی به‌طور میانگین،

کودک در ۱۵ ماهگی بدون کمک می‌تواند راه برود و یا به‌طور میانگین، نوجوان در ۱۱

تا ۱۴ سالگی به بلوغ می‌رسد.



- صفحه اصلی
- مشاوره
- بهترین منابع
- روش مطالعه دروس
- اصول برنامه ریزی
- تست زدن
- انتخاب رشته
- تماس با ما

صفحه اصلی

جستجو در سایت

گروه مشاوران ۱۰۰ در تلگرام:

<https://t.me/joinchat/AAAAAESHhdq0p2GdQIm0sw>

فهرست مطالب سایت

- صفحه اصلی
- مشاوره
- بهترین منابع
- روش مطالعه دروس
- اصول برنامه ریزی
- تست زدن
- انتخاب رشته
- تماس با ما

درخواست مشاوره آنلاین



کلیک کنید

روش مطالعه دروس مختلف

مشاوره

انگیزشی

بهترین منابع کمک درسی

اصول درست تست زدن

برنامه ریزی درسی

آزمون های آزمایشی

انتخاب رشته

عضویت در کانال تلگرام ما

ارتباط با مشاور

@moshaverane100_com



Telegram

تنها کانال رسمی ما در تلگرام

http://t.me/moshaverane100_com

